

ZENOVIE CÂRLUGEA

De neamul Cartienilor

Istoria unui asasinat politic în Gorjul secolului al XIX-lea

DOCUMENTAR - ALBUM

Editura MĂIASTRA ❖ Târgu-Jiu ❖ 2014

Descrierea CIP a Bibliotecii Naționale a României
CÂRLUGEA, ZENOVIE

De neamul Cartienilor / Zenovie Cârlușea. –

Târgu-Jiu : Măiaștra, 2014

ISBN 978-606-516-704-9

929.52

Cuvânt înainte

Între vechile familii gorjane, cu reală implicare în destinele societății românești, pe varii paliere, cu mai mult sau mai puțin ecou politico-administrativ, neamul Cartienilor a lăsat, fără îndoială, o urmă demnă de amintire.

Afirmată pe la jumătatea secolului al XVIII-lea, în zona submontană a Cartiului, cu influență pe toată fâșia de șes și plai ce include Turcineștiul și Sâmbotinul cu satele până la defileul de la Bumbesti-Jiu, areal cuprins între Jiu și Munții Vâlcanului, familia Cartienilor va dezvolta, de-a lungul a câtorva generații, un anumit tip de slujire politico-administrativă, de la funcțiile de ceauș și primar la acelea de consilier județean și deputat. Momentul de maximă strălucire îl atinge prin Enache Cartianu, primarul asasinat în iulie 1875, „într-o luptă politică pentru putere” (arh. Andrei Pănoiu), episod care, incitându-ne, a determinat întreaga documentare de față.

Întâmplarea a făcut ca, după ce o mare parte din acest documentar a fost scrisă, să intru în contact cu cel mai vrednic urmaș de azi al Cartienilor, pe linie bărbătească, Tudor Cartianu, care, deși stabilit la București, poartă de grijă, cu o rară noblețe, ca arborele genealogic și tradițiile Cartienilor să fie aduse în lumina unei mai drepte prețuiri.

În acest spirit al demnității familiale care obligă, domnia sa a construit, prin concertate demersuri, cu fonduri europene, alături de Cula istorică de la Cartiu, Pensiuena „Casa Cartianu” (3 margarete), care își așteaptă vizitatorii, cu proverbiala ospetie gorjanească. Este, în definitiv, un mesaj peste timp, al mai vechilor Cartieni, boieri de baștină și ctitori creștini (de biserici și mănăstiri), devotați slujirii obștești și împărtășindu-se în același timp din traiul așezat și bucuriile vieții.

(Z.C.)



Casa Cartianu – bijuterie a arhitecturii populare românești

Între locuințele boierești fortificate presărate în zona subcarpatică a Olteniei (Vâlcea-Gorj-Mehedinți), mărturii cu multe înțelesuri de epocă fanariotă, se numără și **Casa Cartianu** din satul Cartiu, județul Gorj, construită pe la sfârșitul secolului al XVIII-lea, de ceaușul Cartianu.¹

Având inițial forma unei cule (*kule*, turc. - turn), cu ziduri groase și scări de lemn exterioare, cu planșete din bârne groase de stejar, nivelul superior fiind împrejmuțit cu un cerdac cu arcade și coloane, casa ceaușului domnesc din Cartiu ar fi fost ridicată pe la 1760, deci înaintea celei de la Curtișoara,

din apropiere, a logofătului Cornea (1785), după cum glăsuiesc hrisoavele de familie, după un gust arhitectural sigur și de mai larg orizont, ca o îmbinare perfectă de zidărie masivă și dantelărie din lemn de stejar a pridvoarelor circulare (pridvoarele acestea destul de late, care îmbrățișează casa, ar fi fost adăugate în 1821 pe o structură preexistentă de culă, sugerând, desigur, un aer de libertate și siguranță adus de restaurarea domniilor pământene după noaptea fanariotă). Că ar fi lucrat la această restaurare meșteri albanezi este o ipoteză destul de interesantă, însă mai plauzibilă este ideea că restaurarea din 1821 s-a făcut pe modelul casei românești tradiționale cu pridvor, avându-se, desigur, în vedere proporții augmentative pentru „sălile de lemn” potrivite cu clădirea inițială de tip culă. Casa, renunțând la austeritatea de culă, devine una funcțională pentru locuire permanentă, cu camere călduroase pe timp de iarnă și răcoroase vara, dar și cu pridvoare spațioase acoperite cu învalitoare de șită, protejând de ploaie și soare. O locuință, așadar, îmbinând siguranța cu ambianța, utilul cu plăcutul, confortul cu funcționalitatea multiplă, pe scurt zis un superb exemplu de arhitectură veche românească,

¹ „Cea mai veche culă de la noi – apreciază C. Giurescu – pare să fie cula Greceanu din *Măldărești* (Vâlcea); data nu se poate preciza; în orice caz e anterioară veacului al XVIII-lea. Forma actuală mu redă fidel însă – după părerea noastră – pe cea originală; construcției i s-au făcut unele modificări și adăugiri în decursul vremii. Altă culă veche și interesantă se află la *Curtișoara* (Gorj); ea aparținea în 1785 logofătului Cornea din Târgu-Jiu; în pivniță se mai poate vedea încă *puțul*, azi astupat, din care se scotea apă în caz de asediu. Semnalăm și culele Crăsnaru și Cocoș, din *Groșerea* (Gorj), cula din *Brabova* (Gorj), cula din *Almăj* (Dolj), aceea din *Cernătești* (Dolj) etc.” – *Istoria românilor*; vol. III, ediția a II-a, p. 692.

binecunoscută absolvenților Institutului de Arhitectură „Ion Mincu” din București, care i-au admirat macheta expusă în holul facultății.



„Trecerea de la așezarea boierească obișnuită la culă – scrie istoricul Constantin Giurescu, deși noi credem că este tocmai invers, adică de la *culă* la *casă boierească* – ne este ilustrată de una din casele cele mai interesante de la noi, aceea din satul *Cartiu* (Gorj), aparținând familiei *Cartianu*. De formă pătrată, ea are două rânduri, fiecare cu câte trei camere, iar dedesubt pivnițe spațioase. La parter, o galerie cu arcade semicirculare dă ocol clădirii pe trei laturi, la etaj, tot pe trei laturi, e un cerdac cu stâlpi de lemn.”²

² C. Giurescu, *Istoria românilor. III*, Ediția a II-a, p. 692.

„Nucleul de culă” aflat la originile construcției este foarte exact intuit în lucrarea *Case boierești fortificate din România – CULE*, semnată de Luiza Zamora și Șerban Bonciocat: „Cu un aspect inedit, pitoresc chiar, datorat scărilor de lemn și cerdacurilor care o înconjoară de jur-împrejur, casa se pare că a avut la origini un nucleu de culă.

Datată la sfârșitul secolului al XVIII-lea, dar cu prezumția că ar aparține, cel puțin în partea pivnițelor, unei case mai vechi, locuința are parter și două etaje cu câte trei camere. Parterul, ușor îngropat, este format, asemănător cu-lelor, din beciuri boltite. Zidurile groase sunt construite din bolovani de râu și piatră până la înălțimea de 1,20 m, peste



acest nivel zidăria fiind din cărămidă. Suferind numeroase transformări de-a lungul timpului, în 2004 a fost terminată restaurarea, care, cu excepția unor detalii îndoielnice, a încercat să refacă o înfățișare fidelă mărturiilor de epocă. De atunci, găzduiește un muzeu etnografic.”³

Lăsată moștenire unuia dintre fiii săi, Enache, Casa Cartienilor din Cartiu ajunge, tot ca moștenire, în proprietatea unuia dintre fii, Nicolae, care la rândul lui o lasă, în buna tradiție a neamului, urmașului Tudorică, contemporanul nostru, care, în 1974, este nevoit s-o cedeze statului, aceasta intrând astfel ca obiectiv de patrimoniu în zestrea Muzeului Județean Gorj. Întrucât lucrările de restaurare au început odată cu evacuarea urmașilor din imobil, multe obiecte și doțări s-au pierdut. Acțiunea de restaurare a târăganat, fiind pe punctual de a fi abandonată. Abia după 1989, un studiu atent de restaurare a casei-muzeu, - realizat de prof. univ. dr. Virgil Polizu, președintele Comisiei Naționale a Monumentelor Istorice - va reuși să pună în evidență, din 2001, proporțiile armonioase ale construcției, volumetria pridvorului ce îmbrățișează zidăria masivă de cărămidă, scările de acces, ca și șarpanta de șită, introducând efectiv obiectivul în circuitul muzeistic. Totul într-o curte pavată cu piatră de râu și împrejmuțată cu gard de piatră și lemn. Construcție solidă, solitară și unică, concuroasă, azi, iată, de noi și masive amplasamente de cărămidă și beton.

³ Ediția a 2-a, București, Igloo, 2007, p.96.



În cartea sa de memorialistică, *Întâmplări trăite / Histoires vécues* (1991), **Dinu Sickitiu Cartior**, deși de loc din satul vecin Rugi, aparținând tot de comuna Turcinești, își aduce aminte foarte bine atât de casa pe care o frecventa în adolescență cu prietenii, cât și de frumoasa Florica, o descendentă de vrednică amintire:

„Casa boierului Cartianu care se afla într-o minunată poziție, înconjurată de păduri și așezată pe malul râului Cartior, avea un specific curat boieresc oltenesc [*avait été bati dans le style des „koulas” olteniennes*], fiind fotografiată ca atare în diferite reviste de artă și dată ca exemplu de arhitectură veche specific românească. După ce a fost preluată de comuniști, a fost transformată în muzeu, iar fratele Floricăi, Tudor Cartianu, care locuia acolo, a fost numit director al muzeului. (...)

La Florica aveau loc cele mai plăcute întruniri unde ne simțeam cu toții deosebit de bine.”

Sau acest fragment foarte elocvent:

„Florica făcea parte dintr-o binecunoscută familie de boieri din acea regiune. Toată lumea cultă credea că acea familie se afla acolo din timpul retragerii lui Napoleon după

Războiul din Rusia, când, în acea parte a Olteniei, au rămas și s-au fixat definitiv și alte familii cu nume franțuzesc: Duma, Cota, Geman, Gaman, Geamăn (acesta din urmă provenind de la cuvântul franțuzesc „Gamin”), Barda, Godin, Bădoi etc., între timp aceste nume suferind unele modificări inerente.” (p. 144).



Memorialistul Sickitiu Cartior, recunoscut între colegii săi de liceu de la Râmnicu-Vâlcea pentru darul de a hipnotiza, evocă, la un moment dat, cu mult har narativ, „ședințelor noastre de hipnotism pe vremuri în casa ei [Floricăi] din Cartiu”. Este memorabil episodul hipnotizării tânărului **Ion Romanescu**, zis Onu, “un fecior cuminte, nițel poet”, care prevede, înainte de existența pe eșichier politic, ascensiunea Gărzii de Fier, asasinarea legionarilor și comunizarea forțată a României („venirea comuniștilor aduși de

ruși”), făcând totodată preziceri privind viitorul Floricăi, care se vor adevăra (căsătoria cu brăileanul înotător George Praisler, coleg de birou la Banca Națională a României din București). Este vorba de poetul *Ion Romanescu*, colaborator, prin 1935-1944, al ziarului „Gorjanul” de sub direcția directorului-proprietar Jean Bărbu-

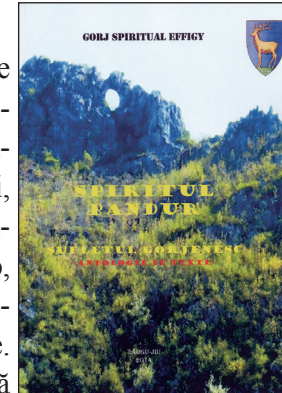
lescu, antologat de noi în lucrarea „*Gorj spiritual effigy – Spiritul pandur și sufletul gorjenesc*”⁴

*

Casa-culă, apreciată azi de specialiști în domeniu drept „bijuterie a arhitecturii populare românești”, a fost, de-a lungul vremii, plină de viață, nu numai datorită numeroaselor familii care au locuit-o, ci mai ales ca loc de popas și întâlnire a unor personalități de renume. Având în vedere orientarea liberală tradițională a Cartienilor, din a doua jumătate a sec. al XIX-lea, atât a primarului Enache, cât mai ales a fiului acestuia, Nicolae, după Primul Război Mondial, în casa de mare fală de pe malul drept al râului Cartiu au poposit regele Carol I, familia Arethia și Gheorghe Tătărescu, scriitorii Barbu Ștefănescu-Delavrancea, Cella Delavrancea, precum și mulți oameni de vază ai Gorjului.

Locația, atât de cunoscută în epocă, a intrat în tradiția populară, după cum grăiește un vechi cântec „de recomandare” din partea locului, comunicat nouă de dl Tudor Cartianu, în forma în care l-a auzit el însuși încă din copilărie:

⁴ Ed. CJCPCT Gorj, Tg.-Jiu, 2014, pp.494-500.

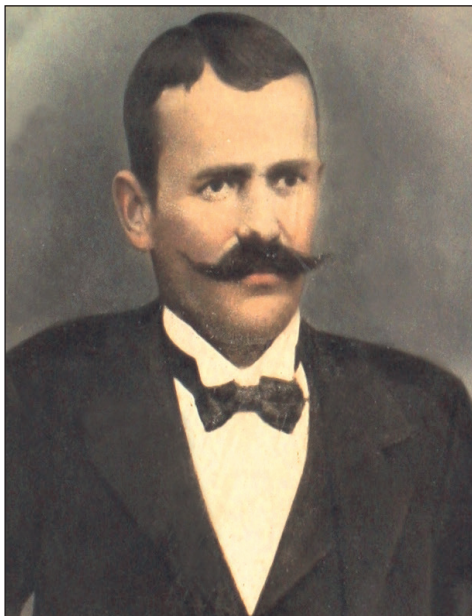


*„Pe malul Cartiorului,
La umbra făgetului,
Vede orice călător
Cuibul Cartienilor.”*

Boieri de baștină, ziditori de biserică și păstrători ai tradițiilor, Cartienii aveau în sânge spiritul unui echilibrat liberalism, care le-a permis deschidere spre lumea civilizată. Unul din cei opt fii ai primarului Enache Cartianu, ajuns pe meleaguri britanice, a devenit membru în Camera Lorzilor. Mai târziu, unul din cei șapte fii ai lui Nicolae Cartianu, Teodor - cel ce va rămâne în casă - va fi martorul exproprierii din 1974, evaluată de regimul comunist la 90.000 lei; cu el se va încheia, după 200 de ani de neîntreruptă locuire a casei, dreptul de proprietate al Cartienilor asupra moștenirii din tată în fiu.



Enache – primar al Cartiului și mare proprietar de terenuri, ajungând să dețină în jur de 3.000 ha în muntii Vâlcan și întinse suprafețe de teren agricol în satele Cartiu, Sâmbotin, Porceni, Iezureni și Curtișoara. Din poveștile vechi, aflate de la bătrânii satului, după secerișul pe terenurile sale mergea cu peste 200 care de grâne la moară, fiind de asemenea celebru pentru petrecerile pe care le dădea la Culă.



Nicolae - ajuns deputat și bun prieten cu prim-ministrul Gh. Tătărescu, care venea constant la Cartiu. A fost căsătorit cu Elena Pătrășcoiu, o femeie foarte bună din satul vecin Sâmbotin, care a trait aproape 100 ani, conform spuselor bătrânilor din sat care, copii fiind, veneau la adunat de prune la ei. Au cununat și botezat majoritatea familiilor din sat, cărora le-au dat și teren pentru a-și întemeia gospodării - iar la petrecerea cu finii se adunau peste 50 de familii care aduceau diferite plocioane cum era obiceiul în acea perioadă. De asemenea se spunea că ținea în beciurile sale multă băutură și oricine îl vizita doar gustând din fiecare butoi pleca acasă pe patru căări...



Tudorica (Teodor) - a fost primar înaintea perioadei comuniste și în timpul lui a fost preluată forțat Cula Cartianu, primind o despăgubire, prin semnarea unui Contract de Vânzare-Cumpărare (pe suma de 90.000 lei - echivalentul unui automobil «Dacia 1100») cu Muzeul Județean. Sperând în salvarea clădirii de la preluarea abuzivă, a ajuns la Gheorghe Apostol, cel care înainte de instaurarea regimului comunist fusese deținut politic în Lagărul de la Târgu-Jiu (a lucrat în sat la construcția Căminului cultural «Doamna Stanca», ridicat în cinstea trecerii lui Mihai Viteazul prin pasul Vâlcan). În semn de recunoștință pentru modul în care a fost tratat la Cartiu de familia Tudorică și Elena Cartianu (mama acestuia), viitorul demnitar comunist a ajutat la obținerea despăgubirii menționate.



Tudor (Theodor) - împreună cu fratele lui Nicolae sunt ultimele persoane în viață care au locuit în Culă.



Tudor (Teodor Cristian) - stabilit la București după finalizarea studiilor universitare și masterale, și care împreună cu familia a inaugurat în 2012 Pensiunea «Casa Cartianu» (unul din motivele intrării în această afacere îl constituia promovarea Culei Cartianu, care până în acel moment era puțin promovată, vizitată foarte rar de turiști, dar și construirea unui spațiu care să devină loc de întâlnire pentru descendenții familiei Cartianu). Preocupat de istoria familiei, a participat cu plăcere la proiectul acestei cărți.



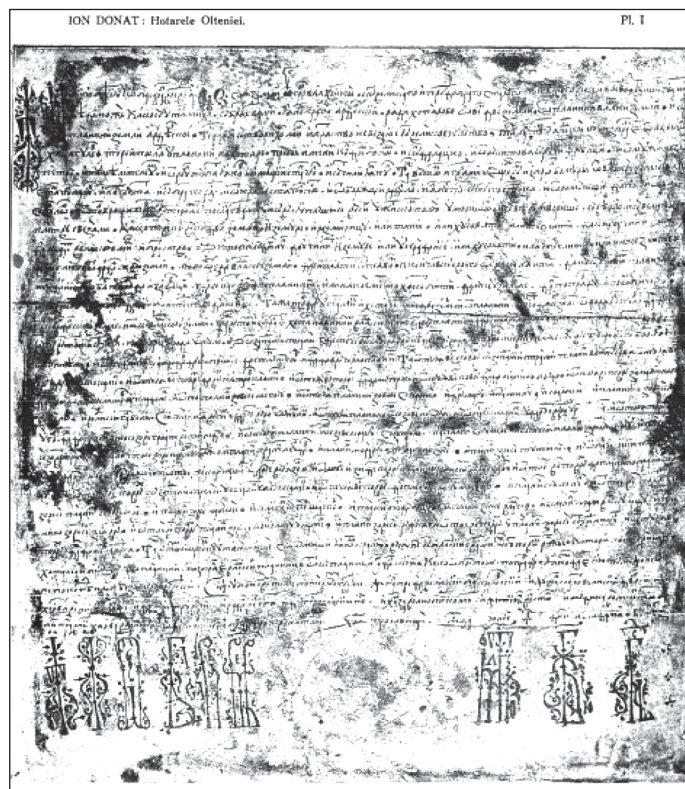
Tudor Andrei - noul descendent ce continuă linia masculină a familiei Cartianu.

Plaiurile Vâlcanului și Hărăborului

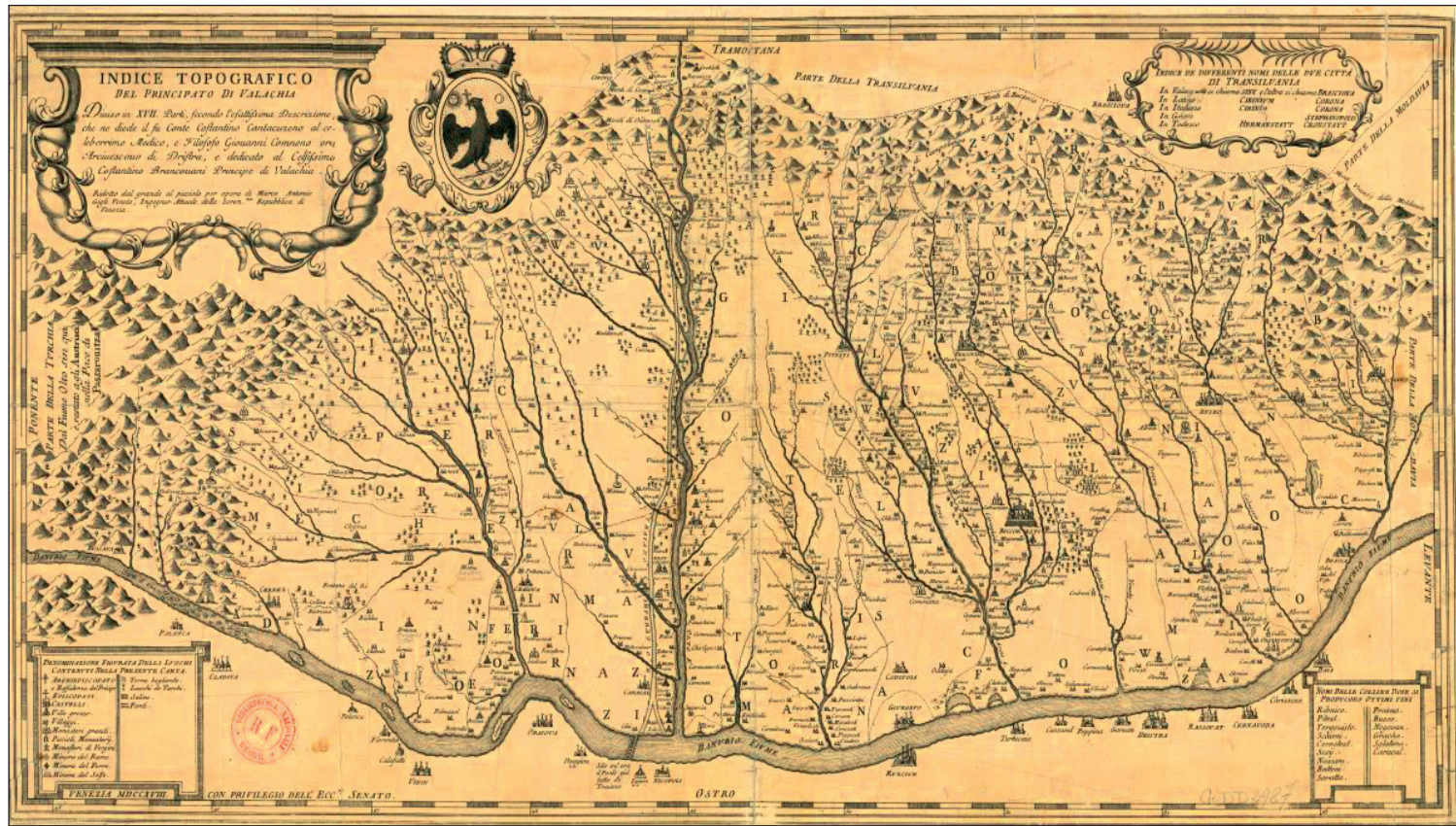
Plaiul Vâlcanului constituie marginea de hotar a Țării Românești către Ardeal încă din cele mai vechi timpuri (pe aici trecuseră și legiunile romane spre inima Daciei, Sarmizegetusa).⁵ Pe aici era din vechime drumul către Țara Hațegului – cel ce urmează defileul Jiului fiind săpat și amenajat în a doua jumătate a secolului al XIX-lea –, pe care voievodul Litovoi trebuie să fi trecut de nenumărate ori, și tot pe aici își va urma, la 1600, Mihai Viteazul drumul către Transilvania și mai departe către Viena, în speranța de a obține ajutor imperial în viitoarele sale campanii din Ardeal.

Hotarul din Gorj al Vâlcanului cu Ardealul este statornicit încă de la întemeierea țării, iar documentul care statuează acest fapt de drept vine de la 1520, din timpul domniei lui Neagoe Basarab, întocmit pe baza unei catagrafieri făcute la fața locului. Pe baza acesteia s-au întocmit mult mai târziu cunoscutele hărți, ce cuprind deopotrivă date economice și statistice, de la 1700 (a stolnicului Constantin Cantacuzino), 1722 (*Tabula Valachiae Cisalutanae* a lui Fr. Schwantz), 1723 (Harta inginerului militar Berndt), 1726 (Harta lui Luigi Fernando Marsili), 1790/91 (Harta austriacă a lui Specht), 1835 (harta rusă) și altele ce au urmat.

⁵Al. Ștefulescu, *Gorjul istoric și pitoresc*, Tg.-Jiu, Tipografia Miloșescu, 1904.



Hotarele Olteniei, stabilite la 1520 de Neagoe Basarab



Harta Țării Românești, realizată de stolnicul Constantin Cantacuzino (1700)

„Hotărnicia pașnică din 1520” cuprindea pe seama Țării Românești „întreaga depresiune de la Pietroșani, adică tot ținutul Jiienilor, lung de 40 km și lat de 16 km, fiind la această dată pământ gorjenesc”.⁶ La 1722, pe harta austriacului Schwantz, hotarul de la miază-noapte al Țării Românești „este tras după indicațiile hrisovului din 1520”,⁷ căci, de vreme ce Oltenia învecinată cu Transilvania se afla sub aceeași stăpânire, nu exista nici un motiv de schimbare a hotarelor. Această linie de hotar, statornicită vreme de patru veacuri, „s-a schimbat în momentul cel mai tragic al istoriei contemporane românești, prin pacea de la București-Buftea din 24 aprilie – 7 mai 1918 (...). Prin unirea Transilvaniei cu România veche, la 1918, hotarul de mai înainte al țării a devenit linie despărțitoare dintre județele românești și nu între două țări”.⁸ Abia la reforma administrativă din 1968 granița de nord a Gorjului se retrage pe coama munților, lăsând regiunea Jiului superior în Hunedoara.

*

Dar plaiul Hărăborului era din vechime recunoscut și printr-o destul de pitorească și folositoare îndeletnicire a plă-

⁶ Vasile Cărăbiș, *Istoria Gorjului*, București, Editis 1995, p. 36; vezi și Ion Donat, *Județul de Baltă și Banatul Severinului*, în „Arhivele Olteniei”, XIII, nr. 71-73 (1934), p. 234.

⁷ V.Cărăbiș, op. cit., p. 36, col. 2.

⁸ Idem, *ibidem*, pp. 37-38.

ieșilor hărăboreni: prinderea și dresarea șoimilor și corbilor. Asupra acestui medieval obicei de hotar vom da curs unui studiu foarte amănunțit datorat profesorului Ion Dijmărescu, fiu al plaiului sud-carpatic gorjean, din care se vede destul de limpede semnificația și implicațiile destul de speciale pe care le avea această îndeletnicire a strămoșilor săi din vechimea de secole a acestui colț de Țară Românească:



«Despre îndeletnicirea prinderii și dresării Corbilor și a Șoimilor, meșteșug lăsat din tata-n fiu de către Hărăboreni, legenda spune ca exista încă de pe vremea voievodului Lito-voi în jurul anului 1247.»⁹

⁹ Cf. Prof. dr. ing. Ion Dijmărescu, *Povestea Hărăborenilor*, I-II, în „Prietenul albanezilor”, Nr. 86 / dec. 2008 și 87 / ian.-febr. 2009.

Litovoi folosea Corbii și Șoimii dresați pentru transmiterea mesajelor privind mișcările potențialilor năvălitori, după cum și pentru vânatoarea de păsări. Tradiția spune că însuși Basarab I, în bătălia de la Posada din Țara Loviștei (1330), a folosit corbii și șoimii asigurați de plăieșii hărăboreni pentru trimiterea de mesaje în desfășurarea bătăliei decisive cu oștirea lui Carol Robert de Anjou. Obiceiul era așadar vechi, iar documentele grăiesc despre un Hărăbor Corbu care furniza corbi și șoimi domnitorului Vlaicu Vodă (1364-1377), ca și pentru domnitorii care au urmat: Radu I (1377 - 1383); Dan I (1383 - 1386), Mircea cel Mare (1383 - 1418). Hărăbor Corbeanu (1410 - 1475), fiul lui Hărăbor Corbu, continua îndeletnicirea tatălui său sub domnitorii : Mihai I (1418 - 1420); Dan II cel Viteaz (1420 - 1431); Alexandru Aldea (1431 - 1436); Vlad Dracul (1436 - 1447); Vladislav II (1447 - 1448); Vlad Țepeș (1448 - 1456)(4) și Radu cel Frumos (1462 - 1475).

Meșteșugul dresării corbilor și șoimilor în vederea transmiterii mesajelor (iar în timp de pace folosirea lor la vânătorile domnești) era moștenit din tată în fiu pe plaiurile Hărăborului și onorat de toate domniile. (Ulterior, aflăm dintr-un document că secretarul domnitorului Petru Cercel, pe nume Franco Sivor, menționează *șoimii de Hărăbor* din „Refugiul Carpaților” ce trebuiau trimiși atât domniei cât și Măritului Sultan).

Fiul lui Harabor Corbeanu și continuatorul acestuia, Radu Corbeanu, vor sluji lui Basarab IV cel Tânăr (1477 - 1482), lui Vlad Călugărul (1482 - 1485), lui Vlad Vladula (1485 - 1488), lui Vladislav (1488 - 1495) și lui Radu cel Mare (1495 - 1508). În 1480 Radu Corbeanu devine postelnicul lui Basarab IV cel Tânăr, demnitate recunoscută și sub ceilalți domni.

Plaiul Hărăborului (al cărui nume este luat de la râul cu același nume ce izvorăște din coama Vâlcanului - locul numit „la tablă” - și se varsă în Jiu, pe partea dreaptă, în satul Sâmbotin ce aparține comunei Schela) este cunoscut încă din vremea romanilor ca pas de trecere peste munți, dincolo, în Țara Hațegului, fiind desigur străvechiul drum dacic spre Sarmizegetusa. Existau în această zonă două trasee așa-zis strategice: unul urmând cursul Șușiței către Straja - Dealu Babii - Merișor - Hațeg, altul pe cursul Hărăborului prin punctul „La tablă” spre Dealu Babii - Merișor - Hațeg, pe lângă calea de acces pe firul Jiului prin Bumbesti - Lainici - Polatiște - Livezeni - Petroșani - Hațeg, modernizată abia în timpul regelui Carol I, începând de prin 1872.¹⁰

Prin plaiul Hărăborului (care asigura mai vechea organizare strategică a zonei numită „Refugiul Carpaților”) vor trece mulți domni către Transilvania, nu numai Mihai Viteazul la 1600, în drum spre Viena, a cărui amintire este eternizată de un monument ridicat de Societatea „Cultul eroilor” în

¹⁰ Idem, *ibidem*, pp. 37-38.

1932, în punctul numit „Poiana lui Mihai”. Apoi Matei Basarab (1632 – 1654) în drumul către Ardeal va poposi în plaiul Hărăborului, însoțit de Staicu Dijmaru (1614-1670). Traseul acesta strategic va fi folosit multă vreme, chiar și în timpul Primului Război Mondial (1916-1918), când trupele române au trecut pe aici spre Hațeg, în paralel cu comunicația oarecum amenajată de mai bine de un secol de pe cursul Jiului.

Hărăbor Corbeanu și fiul său Radu Corbeanu au avut o contribuție mare la crearea și mai apoi organizarea “Refugiului Carpaților” sub coordonarea lui Vlad în vremea când acesta se afla în slujba lui Iancu de Hunedoara. Așa se face că în momentul în care Vlad devine domnitorul Vlad Țepeș, acesta vine în vizită, trecând în revistă toate fortărețele din “Refugiul Carpaților”. În aceasta incursiune Vlad Țepeș este însoțit de către Hărăbor Corbeanu și de către Boier Voica Dobrița, buni cunoscători ai căilor de trecere a munților către Transilvania. Voica Dobrița cunoștea bine traseul de pe pârâul Șușița - Straja - Dealu Babii – Merișor – Hațeg, iar Hărăbor Corbeanu cunoștea bine atât accesul spre Țara Hațegului prin râul Hărăbor - «La tabla» - Dealu Babii – Merișor – Hațeg, cât și accesul direct pe firul apei Jiului prin Bumbești - Lainici – Polatiște - Livezeni - Petroșani - Hațeg. Primele două trasee erau strategice și greu accesibile pentru necunoscători, iar cel de-al treilea era un traseu cunoscut folosit și de către romani.

Dar în afara meșteșugului moștenit din bătrâni de a dresa corbi și șoimi pentru luptă și vânătoare, Radu Corbeanu

a primit misiunea de a strânge și dijmele pentru domnie, ca slujbaș credincios al stăpânirii în această zonă subcarpatică și de frontieră. Primind moșie la Cărtucești pe Olt, va



întemeia acolo satul Corbenilor, lăsându-l aici pe fiul său cu depline atribuții de dijmar între Jiu și Dunăre, recunoscut în hrisoave ca Radu Dijmariu (1510-1580). Împreună cu fratele său Petru, acești dijmari și-au stabilit fortăreața la Polata. Cel de al doilea fiu al lui Radu Corbeanu, Pătru Corbeanu, a primit misiunea să-l ajute pe fratele său Radu la strângerea dijmelor domnești în zona dintre Jiu și hotarele Mănăstirii Tismana, având reședința la fortăreața din Polata. Pătru este considerat strămoșul Sichițiilor și al Romaneștilor, familii cunoscute și azi în zona Gorjului subcarpatic. Celălalt frate al lor, Ion, devenise dijmar în ținuturile dintre Jiu și Olt.

Încă din timpul lui Radu Corbeanu se stabilise un centru de colectare a dijmelor în zona Hărăborului, pe teritoriul actualului sat Arsuri, devastat și „ars” de turci, mai târziu, tocmai pentru că dijmarii refuzaseră să ofere proviziile strânse turcilor. Aflând de aceste bogate depozite din plaiul Hărăborenilor, turcii își vor intensifica incursiunile de jaf în această zonă, tocmai pentru a trimite Înaltei Porți bunurile de care avea nevoie. De aici mazilirea Dijmarilor și numele de *Mazilu* în timpul stăpânirii fanariote.»

Urmașii Dijmarilor de altădată, răsplățiți de domnii pământeni cu slujba și moșii, vor fi așadar «Mazilii» unei îndelungate epoci. Titlul acesta de om al ordinii în ținuturi, regiuni, jedețe, zone (la dispoziția serdarului de mazili) va fi păstrat până mai târziu către mijlocul secolului al XIX-lea.

69

Reconstituirea părții structurale

1	2	3	4	5
1	2	3	4	5
82	87	Jalbă a Mariței sîn papa Calote din satul Dușești către Judecătoria jud. Gorj, ordin de cercetare la fața locului către subocirmitorul plasei Gilortului și hotărîre emise de aceasta în procesul pentru încăleare a patru stinjeni de moșie din hotarul Cărbunești dintre reclamantă și Mihaleche Colțescu.	1833	6 20-5-84-12
83	88	Jalbă a Dumitranei, soția răposatului Alexandru Ceaușu, din satul Logrești Moșteni către Judecătoria jud. Gorj, și hotărîre acordată în procesul pentru niște pruni de pe moșia Licurici dintre reclamantă și Tuță sîn Ion Tobă	"	5 20-5-84-13
84	89	Jalbă a Dumitranei și Ilincai, fetele lui Stroe din Tg. Jiu către Judecătoria jud. Gorj și hotărîre acordată în procesul pentru revendicarea părții de moșie a jeluitorilor vindută fără consimțământul lor de către fratele lor Ioniță al lui Barbu Băjenaru.	"	3 20-5-84-14
85	90	Jalbă a ceșugului Grigore Cartianu din satul Cartiu către Judecătoria jud. Gorj, ordine de cercetare la fața locului către subocirmitorul plaiului Vlăscu, proces-verbale de cercetare, depuneri ale martorilor, ordine ale Divanului Judecătoresc din Craiova, declarație semnată de medicul orașului Dr. Drexler și hotărîri judecătorești privind procesul pentru	"	3 20-5-84-15

Domnia lui Cuza și mai ales a prințului Carol I vor reformula funcțiile demnității publice în Principatele Unite, acordate atât boierilor așa-numiți *veliqi* (mari) cât și slujbașilor mai de rând (ca în timpul lui Grigore Ghica), aceștia din urmă atât de utili în strângerea dărilor și menținerea ordinii publice.

Destul de întinse, plaiurile Hărăborului au iscat de-a lungul timpului și anumite neînțelegeri legate de hotarele mai totdeauna «mișcătoare» ale proprietăților. La 17 mai 1750, **popa Iordache din Cartiu** (tatăl lui Hristea), împreună cu patru boieri, la porunca marelui ban al Craiovei Ianache Hrisoscelu, merg să stabilească hotarele „moșiei Hrăboru și să alegem părțile fieștecăruia moștean în parte ce va avea de moștenire și de cumpărătură”, așa după cum rezultă din documentul următor:

Documentele domnilor frați Cartiani, devălmași cu Statul în m. Porcenii.

uram următoarele acte:

1869 Martie 9. — Carte de judecată dată asupra reclamațiunii d-lui Ianache Cartianul contra d-lor Ion Luculescu, Nicolae Părcălabu, Luca Șerban și Nicola Ungureanu pentru că sub ascuns și au pășunat cu oile iarba din muntele ce are în hotarul comunei Porcenii, — prin care se condamnă părțile să plătescă reclamantului galbeni doi și jumătate.

1869 Maiă 8. — Act transcris de Tribunalul Gorj la 9 Maiu 1869 prin care K. N. Oteleșanu vinde d-lui Enache Cartianu totă partea ce o are în hotarul Porcenii-Birniei din plaiul Vulcan județul Gorj în devălmășie cu Enache Cartianu, Luța Măldărăscă și schitul Lainici atât în luncă osebită în curea și delnițe precum și în raionul Satului precum și în plaiu și munte, afară de via cea mare cu obrația ei și pivnița a căreia mărime este în lățime din gardul și mejdina viei cu obrațul ei despre scăpătat a schitului Lainici până în șantul despărțitor de via d-lui Cartianu etc.

1869 August 25. — Carte de judecată sub No. 158 a judecătorului de pace din plaiul Vulcan, județul Gorj, dată asupra reclamațiunii d-lui C. Păianu contra d-lui Enache Cartianu că în anul trecut, ca vecin, acesta s'a încercat să i turbure liniștita posesiune la muntele numit Chenia. Judecata anără pe d. Cartianu de ori-ce pretențiune a reclamantului.

8

Măldărăscu, vinde d-lor Nic. Patrășcoiu, Pr. Iordache Patrășcoiu, Marin Popescu, și Vasile Patrășcoiu, tot pământul ce'l are în hotarul Porcenilor din plaiul Vulcan județul Gorj alături de Moșneni c. Poieneni c. sebla petre

1880 Maiu 18. — Contract legalizat de primarul comunei Vădeni la No. 176, prin care d-nii Luca Șerban și Nicolae Șerban, au luat cu arenda de la d-na Dumitru Cartianu și de d. Marin Popescu și alții, muntele Păraele cu pădurea ce merge pe sub goliul muntelui Chenia și partea despre Jiū până unde se hotărăse cu Dumitru.

1882 Iulie 5. — Petițiunea sub No. 5.961 din 5 Iulie 1882 a d-nei Dimitriad prin advocat, seș d. Politimos către judecătoria ocolului Tirgu-Jiū în cuprinderea următoare:

«Bine-voiți a anexa la dosarul cauzei presenta reclamațiune. Ca să se completeze prin pala reclamațiune formată către d. Marin Popescu, Dumitruana Cartianu și alții de către mea d-na Lucia Demetriade pentru posesia muntelui Chenia și prin care voese să constate, hotarele acelu munte sunt:

«Începe despre apus de la hotarul meu și merge spre răsărit pe piriul Chenia în p. Brăco până dă în Brătecu unde se întâlnește două piraie și Brătecu, ese peste câte pe după pereti în Brătecu pe de la deal și dă în Bordi Vineți sau curmătura, de aci merge drept în Corbu d'asupra și de aci merge în piriul Dumitra și apucă piriul în sus până în virtul lui Drăgan. planu seau și de aci merge în piriul Dumitra și apucă piriul în sus până în virtul lui Drăgan. planu seau

1882 Iulie 15 — Carte de judecată sub No. 495 investită cu titlul executiv al Ocolului Tirgu Jiului dată asupra reclamațiunii Dōmnei Lucia Dimitriad pe baza procurii d-lui Irrectiu Dumitruana Cartianu, Marin Popescu și Nicolae Patrășcoiu pentru că aceștia i-ar fi turburat prin liniștita posesiune la Muntele Chenia.

Judecătoria având în vedere suplica de intentarea procesului precum și a hotărârii plicei din Iulie 1882 registrată la No. 5.961 în care se arată semnele de hotare a Muntelui Chenia, și după ce a ascultat pe părți,

Admite cererea făcută de d-na Lucia Dimitriad prin suplica din 20 Maiu 1882 și în consecință obligă pe defendorii Marin Popescu, Nicolae Patrășcoiu și doana Dumitruana Cartianu tutora minorilor Cartianu, a lăsa liniștită posesia muntelui Chenia reclam de d-na Lucia Dimitriad și minorii Păieni.

«1894 Septembrie 25. — Act autentificat de tribunalul Gorj sub No. 2.390 prin care moștenitorii Porcenii dau voe liberă d-lui Dincă Schileru ca să aibă toate drepturile de a face prin însuși sau prin societăți din țară sau din străinătate, toate cercetările și ori ce sondări pentru a se exploatare ce se va crede de cuviință spre a extrage și a utiliza numai în folosul țării tot ce se va crede trebunțios precum cărbuni, metale de ori ce fel și de orice altă valoare fie chiar izvoare minerale și păcură fie ori ce carieră s'ar găsi.

Patru boieri hotărăsc moșia Hrăboru (1750, Mai 17)

«Noi patru boiari carii am fost luați de popa Iordache din Cartiu și de moșteanii din Hrabor sud. Gorj, cu cins[tita] porunca dumnealui Ianache Hrisoscoleu vel ban al Craiovei, ca să hotarîm moșiia Hraboru și să aleagem părțile fiește-căruia moștean ce va avea de moștenire și de cumpărătură. Deci când au fost la zi și la sorocul ce și-au pus, ne-am adunat cu toți aicea în fața locului, unde fiind toate părțile protivnice de față și cetindu-le scrisorile cine ce au avut dela partea lui Avram Vâlcule[s]cu și a nepoților lui, Pătru i Dumitru, de moștenire și de cumpărătură, pe la capul moșiei de din jos sta[n]j[ini] 166 pol și pe la mijlocu moșiei pe subt plai sta[n]j[ini] 145 pol, iară la capul moșiei pe din sus fiind munți mari și râi nu s'au putut trage, ci au rămas să stăpânească după părțile ce li s'au dat la acealea doao trăsuri ce s'au împărțit pe dânșii, Deci dupa aleagerea și hotarîrea ce am făcut la acest hotar Hraboru, am dat și noi această carte a noastră la mâna lui Avram Vâlculescu și a nepoților lui, ca să aibă a ținea și a stăpâni acești stă[n]j[ini] de moșie cu bu [na pace] de către toți ceialalti moșteanii din Hrabor. Aceasta.

Mai 16, 7258.

Cost. Bălăcescul. Gheorghe Brailoiu. Costant. Sânbăt [teanu].»

*(Trib. Mehedinți, dos. nr. 1922 I 916, f. 213.)*¹¹

¹¹ „Arhivele Olteniei”, An XVI, iulie-decembrie 1937, p.325.

Mazilu Hristea Cartianu restabilește, prin carte episcopală de jurământ, hotarul dintre proprietățile Schilerilor și Vaideilor, de la apa Șușiței (1792)

Iată-ne ajunși, după acest pitoresc istoric al zonei, nu lipsit însă de legătură cu neamul Cartienilor, la **Hristea Cartianu** mazilul, numit de cei doi ispravnici ai Gorjului, Costea Scanavi și Dumitrache Bibescu, să restabilească, în august 1792, hotarele între Schilerii din Schela și Vaideii de la apa Șușiței. Documentul privitor la acest fapt îl găsim în „*Arhivele Olteniei*”:

„1792, August 5.

Hristea Cartianu hotărăște semnele de hotar dintre Schileari și Vaidei (Gorj). Sud. Gorj.

Din cinstita porunca dumnealui biv vel căminar Coste Scanavi, i a dum[nealui] Dumitraiche Bibescu bil vel stolnic, ispravnicii acestui județ Gorj, fiind eu cerut de moșneanii din Schela, anume Stoian Capitan, i Codin Hârsu cu cetașii lui, i Eftimie Moșilă, i Ion Căiculescu cu cetașii lor, i Popa Adam,

Alexandru Beuran cu cetașii lor, i Codin Vâlculescu, Adam Vâlculescu cu cetașii lor i Ion Vlădoiu, i Nicola Vlădoiu cu cetașii lor, i Staico Dorotea cu cetașii lui, unde avea pricină cu moșneanii din Vaidei pentru lunca di pe valea Șușiti[i] alătura cu apa Șușiti[i] dispre răsărit și pentru semnele hotarului zicând mai sus numiții Schileari ca din apa Șușiti[i] spre răsărit iaste hotaru lor, iar Vaideii zicea ca iaste acea luncă lunculița de hotarul lor, că au case și pomi în capul luncii dela deal, și necrezând dumnealor boiari[i] ispravnici nici pe unii nici pe altii, m'au rânduit pe mine să merg în fața locului, ca prin mărturii oameni bătrâni vreadnici de crezut și în frica lui Dumnezeu să descoper adevarul pe unde sânt seamnele hotarului unii despre alții, adecă al Scheilei despre Vaidei ; și mergând în fata locului în doauă rânduri Vaideii nicidecum nu au venit, zicând că au cărți peste munte pân si le vor aduce; și mergând la dum[nea]lor boeri[i] isprav[nici] s[i]-au pus soroc ca pân în patru săptămâni își vor aduce cărțile, și trecând sorocul, încă peste soroc patru săptămâni și nici o carte nu au adus, numiții Schileari au dat al doilea jalbit la dum[nea]lor [ispravnici] ca prin carte de blestem să descopăr semnele ale acelor hotare, unu despre altu, și aducând carte de blestem a parintelui Episcopu pe și[i] anume de marturi cu cei luați prin arătarea și voia moșteanilor Vaideni anume : Adam Grecu, ot Curpenel i Dumitrasco Gornovea ot tans, i Eftimie Vlădulescu ot tam, i Nicola Bogdan ot Vaidei, i Barbu Bogdan ot tam, i Avram

Bogdan ot tam. Acum de iznoavă iarăși mi s'au poruncit de către dum[nea]lor boeri[i] ispravnici ca s[ă] merg în fața locului unde fiind toate părțile față adică Schilearii și Vaideii și aducând și pe acele mai sus numite ceaste mărt[urii] la colțul hotarului Schelii din jos despre Curpenel la piazra lată ce iaste hotar veichi lângă apa Șușitii, am cetit cartea de blestem întru auzu tuturor și puind-o pe piazră am poruncit numitelor mărt[urii] să ia cartea și s[ă] meargă pe unde știu că sânt samnele hotarului Scheli[i] despre Vaidei și au stătit cartea mai toata ziua pe piazra și nici unu n'au îndrăznit a o lua far' cât aratării că au auzit că din vechime iaste hotarul Scheli[i] din piazra lată pe apa Șușitii în sus pân în botu Cîpăfînii dupe cum scrie și în ocolnica Schilearilor ce o au și însuși Barbu Bogdan din Vaidei, unu dintre marturi[i], i Adam Bogdan moșnean din Vaidei fiind, nici ei nu tăgăduiră ca iaste apa Șușitei hotar far' cat arătară că au și un codru de pământ pe care au și pomi și-l stăpânesc înfundat în hotaru Schili[i] din apa spre răsărit adică din Șusita din bolovanul cel mare ce iaste in dreptul gurii paraului Căii Roșie drept pe pârâu pân' în Calea Roșie și pe supt coastă pe poteca la deal pân' în groșotul de piazra unde sânt doi cireși care unu s'au înfierat, dela deal de moara lui Bogdan drept în apa Șușitii, pe Șușița in jos pân iar în bolovanul cel mare ce s'au zis mai sus în dreptul pârâului Căii Roșie, care acest codru de pământ nici Schilearii nu-l putură tăgădui, numai arătară că și ei au o ognă de piazră de nouă stânjeni și un vad de

moară ce le stăpânesc și ei înfundate în hotarul Vaideilor împotriva aceluia codru de pământ care nici Vaideii nu tăgăduiră că nu au și Schilearii acea oină și vad de moară în hotarul lor. Și după arătarea mart[orilor] iaste bun și adevărat ocolnica Schilearilor și au dreptate a urma pe acea ocolnică făcută de repausatu Reangă ot leat 1755 Aug[ust] 13, în care scrie că să desparte hotarul Schelii de al Vaideilor fiind botul Căpățânii pe apa Sușiții în jos pân' în piatra lată ce s'au numit mai sus, care ocolnica iaste făcută cu șapte mărturii și au fost luat și pământ de au mers din sămn în sămn, anume diaconu Gavril ot Curpeni, i Ion Benga ot Hurez, i Vasile Dijmarescu ot tarn i Avram Valcu ot Schela i Mihai Vlădoiu ot tam i Ion Bauran ot tarn i Patru Hârsulescu ot tam. Mai aratară moșneanii Schileari un zăpis al lui Avram Bogdan ot Vaidei, cu leat 93 Dec[embrie] 30, iscălit de multe mărt[urii] dintre care mărt[urii] cinci sunt moșneani din Vaidei și întărit de dum[nealui] vătutul Gheorghe al plaiului, în care scrie chiar așa la mâna Schilearilor, că având Avram Bogdan o morișcă peste Sușița drept hotarul lor și neajungând jumătate apa partea lor, au rugat prin eel zăpis pe moșnenii Schilear[ilor], de i-au dat jumătate den apa partea lor de au tras-o la moara lui și ei să aibă a măcina far' de bani și făr de rând. Deci și eu dup[a] toată cercetarea ce am făcut și după arătarea mărt[uriiilor] și după samnele ce scriu în ocolnica și după zăpisul ce de bună voe l'au dat Vaideii la numiții Schileari, cum că iaste apa hotar, am găsit cu cale și

cu drept[ate] ca s[ă] stăpânească moșneanii Schileari despre Vaidei apa jumătate despre răsărit din botul Căpățânii în jos pân în Piatra Lată afar dintr'acel codru de pământ să le stăpânească Vaideii în hotarul Schelii, și mai multă pricină între dânșii să nu fie.

1792, Av[gust] 5 dni.

Hristea Cartianu

(Trib. Mehedinti, dos. nr. 1922 1 916, f. 211).¹²



¹²„Arhivele Olteniei”, Craiova, 1937, iulie-decembrie 1937, pp.334-335.

Mazilu Enache Cartianu în alaiul domnitorului Carol I, la prima venire a acestuia în Gorj (1867)

Om de recunoscută seriozitate și autoritate, Enache Cartianu va fi solicitat de mai marii județului, în mai 1867, să însoțească alaiul domnitorului Carol I venit în Gorj să viziteze mănăstirea Tismana. Cu deosebită acuratețe memorialistică evenimentul este evocat de talentatul prozator gorjean Nicolae al Lupului în lucrarea „Din povestirile batrânilor. Cum se învăța odată carte”, semnată «Nicolae al lui Lupu» și publicată în «Arhivele Olteniei»:

„După ce a venit Vodă Carol, numai ce mă pomenesc într-o bună zi că sunt chemat la Prefectură, unde mi se spune, ca și altora din foștii mazili, că va trebui să primim pe Vodă Carol, care vine la noi să vadă mănăstirile de prin partea locului, dar să ne îmbrăcăm ca mazilii de aldată.

Când ne-am adunat noi, nu mai era nimeni îmbrăcat ca mazilii de odată decât eu și cu vărul Enache Cartianu de la Cartiu, care mai păstrasem dulama, taclitul și tot tacâmul de altădată. Ne-a pus pe amândoi Prefectul să mergem ga-



lopând de o parte și de alta a caleștei lui Vodă, cu poruncă să nu pășim cu un cot de la scară. Aveam fiecare câte o pușcă pe umeri și cai buni, cai de-ai noștri, iuți și ca pepenii de grași, care mergeau numai în buestru, de te legăna. Vodă ne privea din caleașca unde ședea cu Doftorul Davila, și vorbeau amândoi într-o limbă străină, pe care noi n-o înțelegeam. Ceilalți mazili, îmbrăcați în portul obișnuit țărănesc din partea locului, cu puștile la spată și călări pe caii lor, galopau înainte. În urmă mergea Prefectul cu niște ofițeri, apoi călărașii cu lăncii. Vodă era dat în seama noastră, a poporului. Noi răspundeam de El. Așa l'am dus până la Tismana. Aci, Doftorul Davila l-a plimbat peste tot, prin biserică și chilii, dându-i toate iar noi ne-am așezat să prânzim ce aveam prin desagi și la oblânc. Dar abia am luat noi ceva în gură, și Vodă: hai să vada și schitul de la Cioclovina! [...] dupa care ne-am coborât la vale.

L-am dus apoi pe Voda, tot așa precum am venit, până la Tabla Mehedințului din dealul Bujorâscului, unde L'au

luat în primire Mehedințenii cu prefectul lor, și noi ne-am înapoiat acasă.”¹³



Gheorghe Dumitrescu-Bumbești, directorul gazetei „Șezătoarea

¹³ Anul VI, Ianuarie-Aprilie 1927, pp. 110-120, v. aliniatele de la pp. 119-120; reprodusă în: Nicolae al Lupului, Povestiri oltenesti. Povestiri din alte vremi, Editura Măiastra, Tg.-Jiu, 2009, pp. 187-203.

Săteanului”, care, scriind mai târziu despre o mare sărbătoare de la Cartiu, își amintește că Regele „a întins mâna vrednicului Ianache Cartianu, proprietarul acestor locuri și omul de neuitată amintire pentru sufletul lui adevărat românesc”.¹⁴



¹⁴ „Șezătoarea Săteanului”, Anul I, nr. 3, iunie 1898.

Despre originea și neamul Cartienilor

Puține lucruri se cunosc despre această veche familie a Cartienilor (familie menționată în catagrafia din 1838), însă e lucru sigur că aceștia, după cum indică și topografia păstrată prin vreme a satului, sunt proprietarii de baștină ai așezării, situată oarecum într-o zonă mai retrasă decât comuna de care aparține, în prezent, Turcinești (în trecut, Cartiu fiind comună). În lucrarea sa bilingvă româno-franceză, *Întâmplări trăite / Histoires véçues* (Ed. Evenimentul, 1991, text bilingv româno-francez) Dinu Sickitiu Cartior (1909-2001), teolog și diplomat al Conservatorului Regal de Muzică și Artă Dramatică din București, autor de miniaturi pianistice românești și militant al tradițiilor noastre ortodoxe pe Sena¹⁵, originar din localitatea vecină Rugi, dar rezident de ani buni în Franța, aprecia că boierii Cartieni ar proveni dintr-un vrednic înaintaș ce luptase sub steagul lui Napoleon I și care, la retragerea din Rusia (toamna 1812), rămăsese aici, în ținuturile nord-oltene, ca și alți compatrioți ce au dat naștere unor neamuri întregi cu onomastică aproximativ franțuzească: Cota, Duma, Gelepu, Godin, Landman, Wolff... Ipoteza este puțin hazardată, având în vedere drumul cel mai scurt de întoarcere a armatei căzută pradă iernii rusești, desigur tot prin Belarus și Polonia. Ce să caute eventualii „dezertori” prin ținuturi ocolitoare atât de sudice!

¹⁵ *Altare românești la Paris*, București, 1994.



Ipoteza este de-a dreptul hilară, de vreme ce Casa-culă fortificată de la Cartiu datează de la 1760, ctitor fiind, cum îndeobște se știe, ceașul Hristea Cartianu, iar familia numeroasă a acestora din momentul respectiv va fi trecută în *Catagrafia din 1838*.



La 1861, satul Cartiu avea un număr de 96 de case cu 97 de familii și aparținea, ca dintotdeauna, Plaiului Vâlcanu.¹⁶

Originea Cartienilor este, desigur, aceea de moșneni înstăriți care au prosperat în această zonă de graniță cu Transilvania. E vorba de proprietăți care de-a lungul timpului s-au rotunzit frumos, ajungând să dețină doar în Munții Porceni Birnici 2500 ha, munți situați între Lainici și Bumbești Jiu.

Tradiția orală a locului a păstrat amintirea trecerii voievodului Mihai Viteazul, în toamna lui 1600, prin Pasul Vâlcan, spre a merge în audiență la împăratul Rudolf al II-lea de la Viena. Venind din Cetatea Băniei prin Târgu-Jiu, iar de aici prin Turcinești și Cartiu, Mihai, însoțit de o ceată de călărași, a urcat, prin Schela, dealul Horezu spre Pasul Vâlcan. Legenda spune că, urcând în pas forțat panta abruptă, *calului lui Mihai i-a plesnit inima*

¹⁶ *Indicele după județie a comunelor, orașiene și rurale din Muntenia, coprinzendu și arătarea Plassei sau Plaiului de care țenu, precum și a numerului caselor și familiilor ce au. Publicată de Oficiul Statisticu, București în 1861, p. 22, poziția 47.*



Tudorică Cartianu

odată ajuns în poiana de pe șaua muntelui. Acolo voievodul și oamenii săi au făcut popas și sfat, urmând a parcurge, dar mult mai accesibil, drumul către Ardeal, după meritata odihnă. Locul a căpătat, în amintirea popasului voievodului, denumirea de «Poiana lui Mihai».

În august 1932, lt. dr. Constantin Lupulescu și fratele său, studentul Ion Lupulescu, au inițiat și realizat, prin Societatea Culturală «Cultul Eroilor», Monumentul de la «Poiana lui Mihai». Lucrat la București și adus cu trenul la Tg.-Jiu, monumentul va fi transportat cu carele și dezvelit la 23 septembrie 1932, cu onoruri militare și serviciu divin. Înalt de 7 m și având în vârf un vultur, monumentul are pe pedestal un basorelief cu chipul lui Mihai Viteazul, fiind amplasat pe o platformă cu zid într-o pantă de unde se deschide o largă priveliște spre Târgu-Jiu, spre miază-zi (am evocat toate acestea

în articolul „Mihai Viteazul în Munții Gorjului”, în revista «Rhabon» a Societății de Științe Istorice, Filiala Gorj, Anul I, nr. 1, Tg.-Jiu, 2001). Regretăm că, într-o lucrare recentă semnată de Al. Doru Șerban¹⁷, informațiile noastre exacte

¹⁷ *Vremelnice trecători prin Gorj*, Ed. Măiastra, Tg.-Jiu, 2008, pp.19-20.

privind ridicarea și inaugurarea monumentului de la «Poiana lui Mihai» sunt restălmăcite, cu unele rememorări aproximative și total greșite/confuze ale octogenarului înv. Gheorghe (Gicu) Dijmărescu din Arsuri, autorul unei „documentate (!) monografii despre comuna Schela”, care susține aberanta idee că monumentul cu pricina a fost ridicat abia în ...1936, iar inaugurarea ar fi avut loc în 1937! (*lucrarea citată*, p. 19). Cum să mai fie el, monumentul, încă o dată «ridicat» și «inaugurat» prin 1937, când acesta era în picioare încă din 1932, când a avut loc și inaugurarea! Precizăm că datele noastre reflectă reportajul publicat în „Gorjeanul” din toamna lui 1932.

Poate nu e lipsit de interes să amintim că, tot în amintirea trecerii voievodului pe aceste meleaguri, la Cartiu a fost ridicat, prin anii '40, *Căminul Cultural «Doamna Stanca»*, care s-a bucurat de o atenție deosebită din partea colonelului magistrat Vasile T. Gelepu, un fiu de mare ispravă al Cartiului, ajuns Consilier regal și decedat într-un groaznic accident la Câmpu Mare, la 4 septembrie 1943 (în timp ce venea de la București în calitate de inspector al obiectivelor militare din Gorj, între care și Lagărul de Internați Politici de la Târgu-Jiu, în care va fi adus peste o lună marele poet, Tudor Arghezi, pentru vina de a-l fi «jignit» și «bălăcărit» pe baronul Manfred von Killinger, ambasadorul Germaniei fasciste la București). Am evocat pe larg acest fapt în studiul „*Tudor Arghezi și spiritul Olteniei*” (Editura „Scrisul Românesc”, 2009).



Amintirea lui Mihai Viteazul în Munții Gorjului

Din Cetatea Băniei, prin Tg.-Jiu – Turcinești – Cartiu – Sâmbotin - Schela, spre Ardeal și, mai departe, spre Viena și Praga...

1. După bătălia de la Mirăslău (18 septembrie 1600), în care s-a dovedit că generalul Basta acționa, alături de nobilimea maghiară, în deplină înțelegere cu comisarii habsburgi ai lui Rudolf al II-lea și solidar cu nemulțumirile stărilor privilegiate din Transilvania, Mihai Viteazul trece Mureșul însoțit de oastea împuștinată considerabil și de credincioșii săi luptători, coborând spre Sibiu, apoi spre Făgăraș, unde îl aștepta familia. De aici, prin Brașov, coboară în Țara Românească.

La 20 septembrie 1600, generalul Basta, victorios la Mirăslău, intră în Alba Iulia, dezlănțuind un adevărat genocid împotriva italienilor și grecilor tolerați de fostul principe al Transilvaniei.

În Moldova, cu ajutor polonez, este, la 27 septembrie, înscăunat Ieremia Movilă. Oastea polonă, în fruntea căreia se afla însuși regele Jan Zamoyski, trece în Țara Românească, înscăunându-l pe Simion Moghilă, acceptat imediat și de



Înalta Poartă, datorită mai vechilor relații de înțelegere cu regatul polonez. Văzându-se părăsit de o parte din boierii credincioși, ba chiar de credincioșii săi căpitani, frații Buzzești (Preda, Preda și Stroe), care, în numele unor calcule strict boierești, trecuseră de partea noului domn, Mihai va pierde bătălia decisivă cu polonii, la Bucov, pe Teleajen, la 20 octombrie 1600, după ce zadarnic încercase să-i oprească pe aceștia la Năieni și Ceptura.

Fiind nevoit să se retragă din fața oștirii poloneze bine echipate, care număra 16.000 de luptători și căreia i se adăuga și oștirea moldovenească, Mihai încearcă o nouă rezistență la Curtea de Argeș, unde sorții îi sunt împotriva (25 noiembrie 1600). Era ul-

tima rezistență organizată de el. Voievodul își forța, de fapt, norocul, uitând că în tabăra inamică se aflau acum boierii Buzzești (care îl vor înlătura pe Simion Moghilă în vara lui 1601, așteptându-l pe Mihai, după victoria de la Gorăslău,

să-și reia tronul)... Singurul teritoriu neocupat rămânea Oltenia natală, Mica Valahie, unde Mihai se retrase, încercând să-și reorganizeze oștirea, dar mai ales de a se sfătui cu vechii lui colaboratori, boierii locului, care-i rămăseseră credincioși. Între ei de cel mai mare folos era, desigur, vistiernicul Stoica de la Strâmba, dovedindu-se un abil diplomat în precedentele demersuri ale voievodului pe lângă Casa de Habsburg și nu numai.

Dar, oricât și-ar fi organizat el oștirea și rezistența împotriva polonilor care controlau acum, în acord cu turcii, Moldova și Țara Românească, voievodul fără scaun nu putea interveni. De aceea el consideră că numai calea diplomatică îl va scoate din încurcătură, fapt pentru care hotărăște să plece la Viena pentru recuperarea a tot ceea ce pierduse. Acum, în târzia toamnă a anului 1600, el se îndreaptă spre Oltenia subcarpatică, unde se bucură de ajutorul militar și diplomatic al colaboratorilor săi rămași credincioși din mai vechea Terra Lytva a voievodului Litovoi. Din Târgul de pe Jiul de Sus se îndreaptă spre Schela-Sâmbotin, iar de aici, prin pasul Vâlcan – Buliga din Munții Gorjului (căci accesul pe Valea Jiului încă nu era practicabil) găsește cărarea spre Transilvania. Era vechiul drum montan, de plai, numit după 1916 și „Drumul Neamțului”, avându-se în vedere însemnătatea strategică a acestuia în acțiunile militare din Primul Război Mondial.



Însoțit de puțină oaste, Mihai coboară spre Vulcanul Hunedoarei și, dincolo de Țara Hațegului, urmează



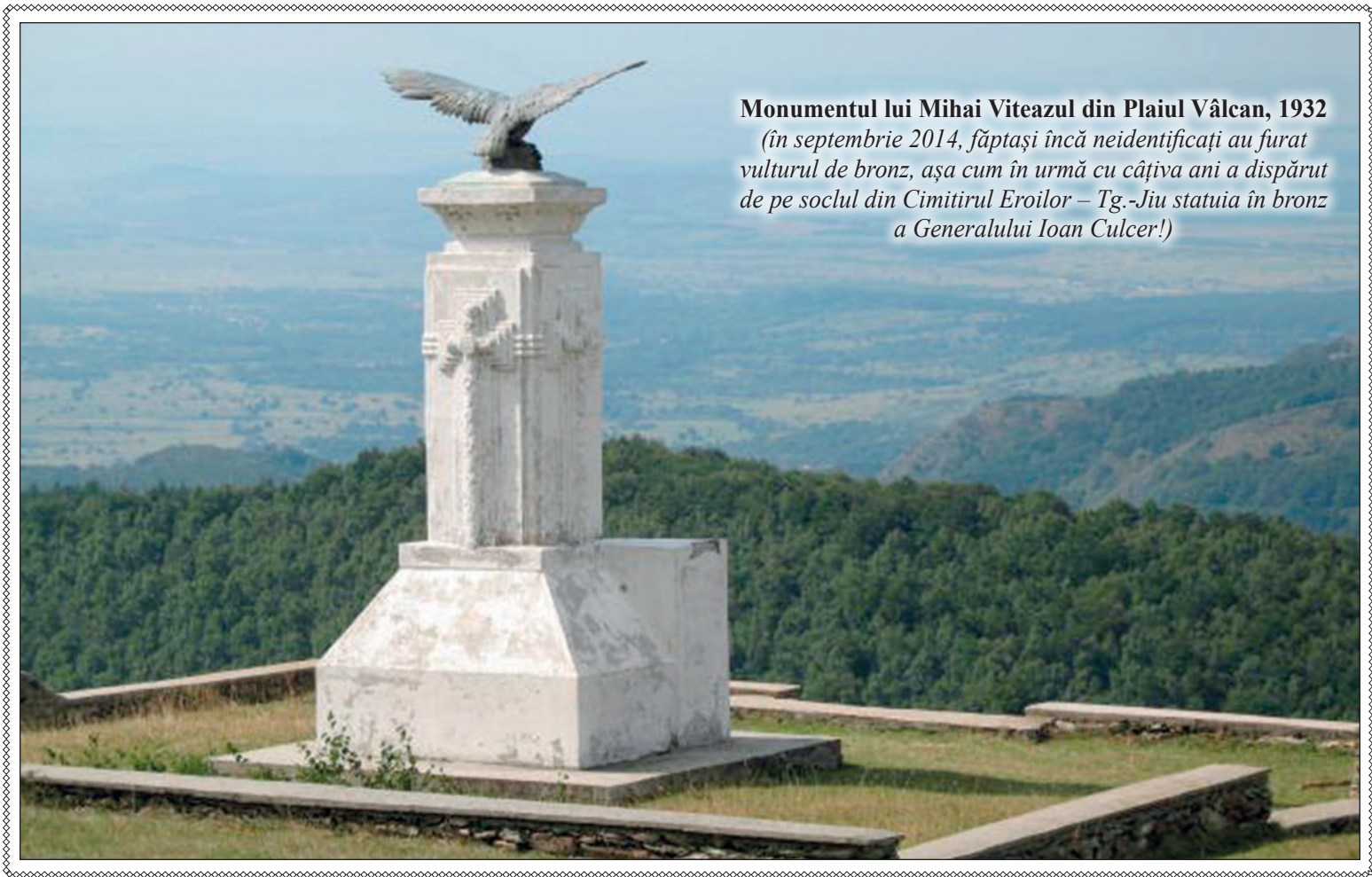
drumul spre Deva, Beiuș, Oradea, Debrețin, Tokay, Cașovia și Bratislava, ajunge la Viena (12 ianuarie 1601), iar de aici la Praga, unde se afla Rudolf al II-lea. De-a lungul mai multor întâlniri și urmare unor rapoarte exacte privind situația reală a noii configurații politico-strategice din regiunea carpato-dunăreană, Mihai reușește să lămurească administrația imperială și pe însuși împăratul, încredințându-i-se misiunea restabilirii situației în Transilvania. Aici nemeșii îl izgoniseră pe Basta, readucând pe tronul Principatului, pentru a

treia oară, pe Sigismund Bathory (ademenit încă din 1598 de polonezi cu stăpânirea a două ducate în Silezia, Oppeln și Ratibor). Urmează revenirea spectaculoasă a voievodului în Ardeal, reunirea cu armata generalului Basta și bătălia de la Gorăslău, în care Sigismund este înfrânt, stăpânirea principatului fiind disputată acum de cei doi „rivali”, dintre care Mihai era cel îndreptățit...Ce gând criminal și-a pus în gând rivalul său se cunoaște, având asentimentul împăratului...

Amintirea trecerii lui Mihai, în noiembrie 1600, prin ținuturile Gorjului subcarpatic, - vechea Țară Lytua de care nici Cavalerii Ioaniți nu se atinseseră, - în drum spre Viena și Praga, atât de discretă pe atunci, a rămas vie în tradiția locului de sute de ani, din generație în generație... De aceea, în urmă cu aproape opt decenii, autoritățile comunale și județene au hotărât ridicarea unui impozant monument, la punctul numit „Poiana lui Mihai”, sus, pe plaiul de trecere spre Ardeal.

2. În primăvara lui 1932, Societatea Culturală „CULTUL EROILOR” din București a hotărât ridicarea unui monument închinat memoriei marelui voievod Mihai Viteazul, în amintirea trecerii sale prin Pasul Vulcanului (comuna Schela), spre Ardeal. Locul a purtat din vechime numele de „POAIANA LUI MIHAI”, locul de popas nocturn înainte de trecerea munților...

În august 1932, monumentul era gata și el sosea în gara Târgu-Jiu, fiind apoi amplasat, pe la începutul lunii septembrie, într-un loc de popas de pe drumul ce leagă Schela



Monumentul lui Mihai Viteazul din Plaiul Vâlcan, 1932
(în septembrie 2014, făptași încă neidentificați au furat vulturul de bronz, așa cum în urmă cu câțiva ani a dispărut de pe socul din Cimitirul Eroilor – Tg.-Jiu statuia în bronz a Generalului Ioan Culcer!)

Gorjului de Vulcanul Hunedoarei (unde ar fi poposit, împreună cu oastea lui, Marele Voievod, în urmă cu 414 ani)...

Cel ce a făcut propunerea și a stăruit la ridicarea acestui monument a fost locotenent dr. C. Lupulescu, fiu al comunei Sâmbotin, împreună cu fratele său, studentul Ion Lupulescu... Monumentul, instalat în septembrie 1932, era înalt de 6-7 metri și avea în vârf un vultur, iar pe pedestal, în basorelief, chipul viteazului voievod.

Inaugurarea s-a făcut pe 25 septembrie, de față cu multe autorități gorjene și în prezența unui numeros public, foarte mulți participanți fiind din Târgu-Jiu.

Darea onorurilor a revenit unei companii din Regimentul 18, a unei baterii din Regimentul 7 Artilerie Grea, participând cu însuflețire muzica Regimentului 18 Gorj. Serviciul divin a fost oficiat de preotul Gr. Prejbeanu, protoiereul județului. A fost evocată marea idee a Unirii întrevăzută și realizată pentru o clipă de Mihai Viteazul, precizându-se că acesta a întemeiat Mitropolia de la Alba-Iulia și că a reorganizat episcopiile Sf. Sinod, toate bisericile Transilvaniei fiind arondate Mitropoliei Ungro-Vlahiei (să amintim că voievodul a ridicat în Ardeal trei biserici: la Ocna Sibiului, alta în satul Lușârdea, iar alta în partea de miază-zi a Cetății Făgărașului). Poate e interesant să amintim că la inaugurare a participat și Jean Bărbulescu, directorul-proprietar al ziarului „Gorjanul”, întemeiat la 15 martie 1924, în calitate de secretar al Uniunii Ofițerilor de Rezervă, întrucât, se știe, acesta

fusese combatant în campaniile primului război mondial.

Frumos ni s-a părut cuvântul (discursul) înstitutorului Staicu Pătrășcoiu, din Sâmbotin, care a afirmat că „Mihai Viteazul a fost ucis mișelește, pe la spate, dar sufletul lui a rămas viu, electrizând generațiile viitoare. Vin, după el, un 1821, 1848, 1859, 1877 și, în fine, un 1916”, când visul lui s-a împlinit aidoma: „Suntem datori noi, cei de azi, să desăvârșim unirea sufletească”.

În final, a luat cuvântul lt.dr. C. Lupulescu, care a afirmat: „Această bucațică de pământ e scumpă în relicve și datori suntem s-o proslăvim și să ne îndreptăm cu pioșenie pașii către ea, atât în zile de bucurie, cât și în zile de îngrijorare”.

Se cuvine să precizăm că frații Lupulescu, cap. dr. C. Lupulescu și magistrat Ion Lupulescu, au condus revista „JIUL”, primul ca director, iar celălalt ca secretar de redacție și magistrat la Târgu-Cărbunești (a căzut eroic pe frontul de Răsărit, în toamna lui 1941). Numărul din iunie 1942 al revistei „Jiul” îi este dedicat sublocotenentului-erou Ion I. Lupulescu.

„JIUL” era „organ al căminelor culturale din Valea Jiului”. Apărea la Târgu – Jiu sub egida unui comitet, condus de ofițerul dr. C. Lupulescu (un timp medic al Sanatoriului Dobrița). Revista s-a dorit și a reușit să fie „o tribună liberă și o expresie a activității factorilor culturali din regiune”.¹⁸ A apărut în perioada 1933 – 1941.

¹⁸ An I, nr.1/ian-febr.1933.



Iată, aşadar, că ținutul Gorjului cu satele lui de moșneni, cu stăpânirea „din moși-strămoși” a Târgu-Jiului (dar și a sute de moși în întreaga Țară Românească), dar mai ales cu diplomatul de carieră al voievodului, vistiernicul Stoica Rioșeanu de la Strâmba, ctitorul bisericii-mănăstiri de acolo, ca și alți credincioși dregători, a contribuit la reușitele voievodului Mihai Viteazul, atât în plan ostășesc cât mai ales pe teren diplomatic.



Vama de la Gura Plaiului

După neamul plăieșilor Schileri care au administrat vreme îndelungată acest punct de frontieră din ținutul Hărăborului, desigur, și acela al Cartienilor, așezați în apropiere, la Cartiu, a prosperat până la rangul de *ceauș domnesc*, în primul rând datorită negoțului cu cereale, porci, cornute, vin, țuică, produse animaliere, foarte prosper vreme îndelungată prin acest punct de legătură între Ardeal și Oltenia, până la construirea drumului pe Valea Jiului, prin 1873, când are loc vizita Regelui Carol I cu acest prilej.

În toamna lui 1864, prin «Protocolul nr. 9» al Consiliului Județean Gorj, între cele cinci drumuri declarate «județene» (care comunicau cu județele vecine: Dolj, Vâlcea, Mehedinți, Hunedoara), pe locul al doilea era „Drumul din T.-Jiul spre Schela Buliga”.¹⁹

Vama Vâlcan, cunoscută în secolul al XVII-lea sub numele „vama de la Gura Plaiului”, era un punct important pentru schimburile de mărfuri dintre Oltenia și Ardeal, mai ales după ce Târgu-Jiul devine oraș-târg: „Pe aici se treceau grâne, vite, porci, capre, oi, vin, ceară, pește de Dunăre, pește sărat, piei de lup, de urs, de vulpe, de dihor, unt, caș, lână,

¹⁹ *Protocoloalele Consiliului Județean Gorj*, Editura Centrului Județean pentru Conservarea și Promovarea Culturii Tradiționale, Tg.-Jiu, 2009, p. 35.

scumpie, cânepă. Din Ardeal veneau unelte de fier, argint etc. (...) Obiectele de metal importate pe la Vâlcan și parțial pe la Căineni, de o mare diversitate, erau folosite în: tâmplărie, fierărie, lăcătușărie, măcelărie, dulgherie. Tot de import se remarcă velințe, cazane de zahana și de cofetărie, pluguri, mașini de tăiat varză, de scărmanat lâna, tulumbe etc. Căutate de boierime sunt mijloacele de locomoție: calești, briști, căruțe, poștali-oane, atât transilvănene cât mai ales vieneze. De asemenea, se importau arme și muniții, produse chimice, sticlărie, olărie de lux, bijuterii, jucării.” Din sudul Olteniei (Calafat), dar și de la Cerneți, bunăoară, mărfuri felurite treceau în Transilvania, prin «vama de la Gura Plaiului». Comerțul acesta intens al județului Gorj cu Transilvania „a stimulat ridicarea și consolidarea unei categorii social-economice de crescători și exportatori de vite și de porci, care întreprindeau afaceri de mare amploare. Negustorii din Tg. Jiu, Rovinari, Horezu treceau peste Carpați sute de porci.” Pe lângă acest comerț de amploare reglementat, prin vama Buliga se practica, de către locuitorii plaiurilor gorjene submontane și „un comerț ambulant”. Pe poteci știute numai de localnici, prin așa-numita «vamă a cucului», „se făcea un comerț permanent de contrabandă”.²⁰

²⁰ V. Cărăbiș, *op. cit.*, cap. „Relațiile comerciale cu Transilvania. Vămile. Drumurile”, pp.133-141.

Avem, în acest sens, o mărturie foarte interesantă, consemnată de povestitorul gorjean Nicolae al Lupului (8 oct. 1881 - 13 iul. 1963) din Brădicenii Gorjului, supranumit „un Ion Creangă al Olteniei” - între neamul acestuia și cel al Cartienilor fiind relații de rudenie: o fată a postelnicului („hirotonit preot al satului Câmpofeni”) a fost măritată „după un boer din neamul Cartienilor”.²¹

În povestirea sus-menționată, talentatul scriitor gorjean istorisește modul în care tatăl său făcea comerț cu turme de porci, dincolo de munte, în țara Ardealului, ajungând uneori în Ungaria, Austria și Germania (a se vedea povestirea lui Mihail Sadoveanu, *Negustor lipscan*, din vol. „Hanu Ancuței”, 1928). Astfel de comerț prosper, cu tot felul de produse, făcuseră și vechii Cartieni. Dar să dăm curs pasajului narativ destul de ilustrativ din Nicolae al Lupului:

„Am rămas de atunci [renunțarea la cursurile Seminarului Teologic de la Râmnicu-Vâlcea] de ajutor tatii. Am trudit din greu la toate muncile: la plug, la sapă, la coasă; am îngrășat multe turme de porci și am umblat cu tata prin toată țara Ardealului, de la Hațeg la Seghedin și de la Gherdapuri la Sighet, iar în lăuntru, în Țara Ungurului la Pesta,

²¹ Nicolae al Lupului, *Povestiri oltenesti*, Editura MAIASTRA, 2009, p. 187: „Din povestirile bătrânilor. Cum se învăța odată carte”, publicată inițial în „Arhivele Olteniei” (Anul VI, Nr. 29-30, Ianuarie-april. 1927, p. 119).

și în Nemția, în Viena și Regensburg... Cu galbini câștigați peste munte mai făceam o leacă de negoț, aducând de acolo ce nu era pe la noi: pălării, ceară și alte mărunțișuri. Așa am putut cumpăra ce brumă avem, de mai pot mânca azi și alții de pe urma noastră o bucată de pâine.

-Și bunicul ce s-a făcut? Am întrebat noi.

-Bunicul?... Să vedeți cum a fost:

În anul acela îngrășam cu tata 180 de porci: 105 din prășila noastră, tot unul și unul, scoși de la jir ca pepenii, că fusese iarna ușoară și pe plai mult jir și ghindă, și 75 de cumpăratură.

Ne mâncase în vara aceea tot porumbul ce aveam, de a mai trebuit să luăm de la boerii Mongești, ohavnicii Copăcenilor, porumb de datorie de câteva sute de galbini.

Am plecat cu porcii îngrășați pe la Vulcan, că nu se pomenea de șosea pe vadul Jiului.

După noi urmau 20 de cară cu porumb.

Pe la «Tablă» se pornește un viscol și o zăpadă, de credeai că piere lumea. Porcii grei: nu făceam cu ei nicio jumătate de poștă pe zi. Jumătate din slugile de la cară ne-au părăsit și au fugit în țară. Credeam că acolo ne rămân oasele!

Îmi dă Dumnezeu un gând bun: golesc două cară și le mân înainte pentru a troieni zăpada, și hai, hai! Cu turma după ele, răcnind din toate puterile pentru a îndemna porcii la mers, și ridicând cu «pălugile» pe cei căzuți.

După două zile și două nopți de chin, ajungem cu ajutorul lui D-zeu la Petroșani, unde era «trin». Tata a plecat înainte spre Timișoara și Arad prin Deva, pentru a cerca prețurile.

În Ardeal prețurile slabe, și depeșa spune să încarc pentru Pesta.

Am ajuns la Pesta fără porumb pentru porci și cu pun-ga goală de parale. Acolo am băgat porcii la ocoalele împă-rătești.

Tata era cunoscut în părțile Ardealului și ale Ungariei ca «Baș Niță, porcarul din Țara Rumânească», și ne- dat la ocoale porumb pentru porci, argați cu sâmbrie și cvartir la birt.

Dimineața ne ducem la «bursa de porci». Acolo era un stâlp de fier, pe care sta scris prețul cărnei de porc în funți și ocale, și pe care se plimba un arătător. Prețurile erau scăzute. Sârbii băgaseră în Austria mulți porci, și nu erau cumpărători. Am stat așa două săptămâni în Pesta, cu ochii în fiecare zi la stâlpul bursei, și în fiecare zi ne făceam cu plaivazul pe hârtie fel de fel de socoteli: trin, argați, porumb, cvartir, vamă la ocoale, cântar și multe alte belele! Rămăse- sem numai noi la ocoale!... După o zi începe arătătorul să suie.

„-Îi dai, Baș Niță?” întreabă un negustor ungar cu- noscut.

„-Nu! Dacă plec de aici cu căciulă, acasă au să-mi sufle cenușa din vatră!”

A doua zi arătătorul ajunge la de două ori prețul ca în zilele care au fost. Nu ne venea să credem, și bănuiam că s-a stricat drăcia de mașină.

„-Acu-i dai, Baș Niță? Întreabă ungurul.”

„-Îi dau.”

„-Apoi atunci, hai noroc. Și târgul s-a făcut. Dar un- gurul cuminte.

„-Măi, Baș Niță, uite iceda banii, toți, dar eu îți dau un sfat. Nu pleca pe drum cu atâta bănet în «teșilă»; oprește pe drum și ia fidulă pentru cămara împărătească de la Deva, și de acolo fă cum te-o povățui D-zeu!”

Așa am făcut. Am luat banii la Deva, și la Hațeg am cumpărat doi cai. Am târguit ceva mărfuri și pe furiș și oco- lite am trecut muntele.

Când am ajuns, am găsit pe postelnicul popa Lupu la noi, destul de îngrijat. I-am sărutat mâna, i-am povestit pă- țaniile, am deșertat teșilele cu galbenii împărătești și ne-am făcut socotelile. Ne ieșise toate cheltuielile și un câștig cât nu am fi putut bănui. A doua zi am pus caii la căruță și am pus datoria boerilor Mongești de la Copăceni.²²

²² *Op. cit.*, pp.194-197.

Instituirea funcției de „ceauș” sub domnia lui Constantin Mavrocordat

Dintr-un document publicat de Elena Eftimiu în „Arhivele Olteniei”²³ aflăm că la 9 iunie 1520 s-a semnat „cea mai veche hotărnicie” cunoscută până azi, adică în timpul domniei lui Neagoe Basarab (1512-1521), încheiată între domnitorul muntean și Ion Zapolya, craiul Ardealului, pentru a se asigura cu vecinii „pace și frăție” și a pune capăt „certurilor, războaielor, hoțiilor sau hrăpirilor”.

Din *Catagrafia tuturor moșnenilor din Țara Românească la 1855*, aflăm că satul Cartiu figurează la Județul Gorjiu cu un număr de 64 moșneni proprietari și cu 53 birnici, cu 8 mazili și cu trei boieri de neam. Iar în *Indicele Comunelor României după noua organizare a legei comunale*, editat de „Ministeriul de Interne, Agricultură și Lucrări Publice (Serviciul de Statistică)” la Imprimeria Statului, în 1865, *Comuna Cartiu* din Plaiul Vulcan figurează cu 360 de case și 350 de familii, având opt biserici (cele mai multe, deci, dintre toate

²³Anul VI, Nr. 29-30, ianuarie-aprilie 1927.



comunele Plaiului Vâlcan, în număr de 22), fiind compusă din satele: Cartiu, Sîmbotin, Porcenii-moșneni și Porcenii-birnici.”²⁴

Ceaușul Hristea Cartianu, ridicându-și casa în 1760, se născuse, desigur, după 1700, formându-se în plină epocă fanario-tă. În timpul stăpânirii austriece a Olteniei (1718-1739) era, probabil, unul din țărani cei mai înstăriți ai zonei, ascensiunea sa producându-se după încetarea administrației austriece, mai exact în timpul domnitorului Constantin Mavrocordat, când, datorită reformelor introduse de acesta atât în Muntenia (1740) cât și în Moldova (1741), se instituie, peste județe, funcția de *ispavnic* în locul celei de căpitan sau de pârçalab. Ispavnic de Gorj a fost numit Barbu Zătreanu. În timpul acestuia, boierul Cartianu a dobândit funcția de *ceauș* domnesc, care, potrivit noii organizări de după stăpânirea austriacă a

²⁴ T. Pânișoară și colab., *Gorjul administrativ-teritorial*, Târgu-Jiu, Drim Edit, 2004, p. 183.

Olteniei, era conducătorul unei unități de până la 50 de slujitori, având atribuții de asigurare a „păcii interne împotriva tâlharilor ce atacau atât mănăstirile cât și locuințele boierești și pentru «liniștea publică» a țării. Pentru a face față acelei acțiuni, administrația cerea instituirea în fiecare județ a unei unități de 50 de slujitori, fiecare cu câte un ceauș în frunte”.²⁵

Funcția de *ceauș*, exercitată în strânsă legătură cu dispozițiile ispravnicilor de județ și atribuțiile zapciilor de plase, îi asigurase comandantului Cartianu o frumoasă ascensiune în ierarhia administrativă, precum și o prosperitate a proprietății sale. Faptul că în 1760 el își permite să-și ridice, la Cartiu, o casă fortificată, inițial de tip culă, este destul de grăitor pentru statutul său social-administrativ. În zona Cartiu-Schela noua orânduire a instituit așa-zișii polcovnici și căpitani pentru mai buna rânduială și siguranță în plasa Vâlcan, în primul rând avându-se în vedere paza față de hoți. Ceașul Hristea Cartianu trebuie să fi avut în atribuții acea poteră a județului însărcinată cu urmărirea și prinderea hoților, cu paza bunei rânduiei și a hotarelor, dacă avem în vedere că în zonă se afla vama dintre Oltenia și Transilvania. Reformele lui Ipsilanti aveau în vedere și instituirea *vătafului de plai*, cu atribuții împotriva tâlharilor și «furilor» de vite și bunuri. Căpitanul de plai era, la rândul lui, ajutat de cetele de plăieși și potecași. Desigur că multe din pricinile

²⁵ Vasile Arimia & colab., *Prefectura și Consiliul Județean*, Hermes, 2000, p. 28.

ivite nu puteau fi rezolvate decât cu ajutorul unității speciale județene conduse de ceașul domnesc.

Numit, încă din timpul lui Ipsilanti, prin pitac domnesc, și nu prin zăpis de ispravnic, vătaful de plai acumula, așa-dar, puteri sporite, făcând ca și ceașii ori alți dregători scutiți de *havaeturi* (impozite) – aceștia acumula atribuții administrative, judecătorești și fiscale. Iată cum, încă din aceste vremuri de secol XVII chiar, în zona Schela-Cartiu-Turci-nești, puterea era deținută de două mari familii de mari proprietari, investiți cu funcții prin pitacuri domnești: *Cartienii* și *Schilerii*.

Și în timpul lui Nicolae Caragea (1782-1783) ori Mihai Șuțu (1783-1786), ba chiar în a doua domnie a lui Al. Ipsilanti (1796-1797), a lui George Caragea (1812-1818) ori Al. Șuțu (1818-1821), boierii Cartieni și-au consolidat puterea economică, dobândind diferite privilegii.



Hristea, fiul lui «popa Iordache Cartianu», împuternicit să stabilească «semnele de hotar» între moșia Schilerilor și cea a Vaideilor

La 5 august 1792, **Hristea Cartianu**, fiul lui popa Iordache Cartianu, este împuternicit de cei doi ispravnici de județ (biv-vel-căminar Costea Scanavi și biv-vel-stolnic Dumitraiche Bibescu) să hotărască semnele de hotar dintre moșnenii Schileri și moșnenii Vaidei, cei dintâi având conflicte de proprietate cu moșnenii din zonă. „Fiind cerut de moșnenii din Schelă” să facă hotărnicie / judecată cu „carte de blestem” de la Episcopia Râmnicului, convocându-se „oameni bătrâni vrednici de crezut și în frica lui Dumnezeu”, Hristea Cartianu face măsurătorile plaiului și stabilește ca hotar râul Șușița, la răsărit de care este confirmată stăpânirea Schilerilor moșneni, dar totodată ține cont și de vechile hrisoave de hotărnicie între moșnenii Șchileri și moșnenii Vaidei, bunăoară de cartea de hotărnicie întocmită la 13 august 1755 de Staico Reanghea.²⁶

De fapt, conflictele dintre moșnenii Schileri erau nu numai acelea cu Vaideii de pe Șușița, dar și cu moșnenii Porceni dinspe răsărit și albia Jiului (la 13 august 1755, Staico

²⁶ *Hristea Cărtianu hotărăște semnele de hotar dintre Schileari și Vaidei, Gorj*, Act aflat în arhivele Tribunalului Mehedinți, Dos. Nr. 1922/916, f. 211, publicat în integru în „Arhivele Olteniei”, Nr. 92-94, Anul XVI, iul.-dec. 1937, p. 334.

Reanghea, din porunca ispravnicilor Bengescu și Brăiloiu, hotărăște proprietatea Schilerilor asupra Muntelui Zănoaga până în apa Cartiului. Să menționăm și numele moșnenilor Schileri [din Schela, n.n.] care l-au „cerut” pe Hristea Cărtianu în stabilirea respectivei hotărnicii: Stoian căpitan, Codin Hârsu, Eftimie Moșilă, Ion Coiculescu, Popa Adam, Al. Beuran, Codin Vâlculescu, Adam Vâlculescu, Ion Vlădoiu, Nicola Vlădoiu, Staico Dorotea, fiecare cu cetașii lui.²⁷

O judecată de hotar asemănătoare cu alta de la 17 mai 1750, când popa Iordache din Cartiu și moșnenii din plaiul Hărăborului „au hotărât moșia Hrăbor sud Gorjiu”, la solicitarea mai marilor dregători ai județului: Const. Bălăcescu, Gheorghe Brăiloiu și Constantin Sâmboteanu.²⁸

*

Cel mai vechi membru al familiei cunoscut nouă este **Popa Iordache Cartianu**, care, se spune în document, este tatăl lui **Hristea Cartianu**, menționat la 1765 conform relației de mai jos:

²⁷ Tribunalul Mehedinți, Dos. Nr. 1922/1916, f. 105, act de hotărnicie publicat în „Arhivele Olteniei”, loc. cit., p. 328.

²⁸ Cf. „Arhivele Olteniei”, loc. cit., p. 325.

17 septembrie 1765 – Ștefan Brăiloiu și Costandin Bâlțeanu hotărăsc moșia Sâmbotinului (Gorj), către moșia Hurezului, a Porcenilor, a Jupâneștilor și a Hărăborului.

Din porunca dumnealui Radului Brăiloiu biv vel pitar și dumnealui Radului Râioșan postelnic și a dumnealui Petre Rudăreanu postelnic, fiind rânduiți noi doi boieri ca să mergem la hotarul Sâmbotinului, unde avea pricină Hristea Cărtianu și Florea Negulescu și Vlădușu Bercu ot Sâmbotin cu cetașii lor; cu Văchin Dijmărescu și Pătru Pătrășcoiu ot Hurez cu cetașii lor; pentru sămnele hotarelor din sus spre pădure; și deci mergând noi acolo în fața locului fiind amândouă părțile față, aducând și oameni bătrâni măturii, de ne-au pe unde au pomenit semnele hotarilor și vechile stăpâniri, arătându-ne și pietrele hotarului din jos despre hotarul Poenarilor; în culmea dealului Surilor de piatra ce este hotar; de acolo culmea până în piatra din culmea dealului lângă via lui Cojniță; de acolo... până în piatra din Slemea trifoiului; de aici în Piatra Albă, unde au jurat trei oameni bătrâni ai **Hurezului**, anume... bătrân de ani 100, Ion Beuran de ani 80, Dumitru Eftimiu de ani 40, cum că aici este hotaru Sâmbotinului despre Hurez, de aici spre răsărit, drept în Curmătura cea Mare, de la deal de Gruiu Viei și drept în Valea cea Mare; de acia peste mijlocul Lazului tot drept în deal în gura Colnicului Bătrân, ce este colțu hotarului Hurezului; de aci marginea pădurii în sus asupra muntelui,

până în hotarul Hărăborului, aci unde au jurat trei oameni bătrâni ai Sâmbotinilor, anume Pătru Popeci ot Porceni, de ani 50, Constantin Poliță ot tam, tot de ani 50, Hiera Poliță de ani 40, cum că până aci este hotarul Sâmbotinilor despre Hurez și stăpânire veche; de aci pe lângă hotarul Hărăborului, spre răsărit Scoaba în vale în apa Viezuroiului în jos, până unde să împreună Sâmbotinelile, și tot apa în jos, până la Viezuină; de aci drept în deal în Curmătură, la copacii ce însemnați, despre hotarul Porcenilor și despre al Jupâneștilor; și pe culme în jos până în colnicu Jupâneștilor și tot culmea în jos până în hotarul Sâmbotinului și o moară ce este într-această moșie, care au fost la Hristi Cărtianu și au fost luat-o Văchin Dijmărescu de un an și trei luni fără judecată, care și la aceasta, după zapisă și carte de hotărnicie ce am văzut la mâna **Hristi Cărtianu, fecior popii lui Iordache**, și alte măturii oameni bătrâni, care au scos de față numitu Hristea, am dat și noi această carte, ca să aibă a stăpâni mai sus numitu Hristea cu bună pace de către Văchin Dijmărescu și de către cetașii lui. Dar mai răspunsă Văchin cum că această moară ar fi plătit-o de morărit, cerându-și banii ca să i se întoarcă. Și la aceasta am găsit cu cale ca Hristea, feciorul popei lui Iordache, ce este mai sus numit, să-i întoarcă acesta banii cu dobânda lor; după cum va putea mărturisi că au luat și el de la neguțatori acestui Văchin; și acest Văchin, iarăși după cum va primi cartea de blestem pentru venitu morii și al moșiei, încât au fost sub

stăpânirea acestui Văchin, să-i împlinescă lui Hristi mai sus numit, fiindcă fără nicio judecată au stăpânit moșia cu moara. Drept aceia și noi, după cum am găsit cu cale și cu dreptate, am întărit cu iscăliturile noastre, ca să aibă pace unii de cătră alții, și pricină între dânșii să nu mai fie.

Un fiu al lui Hristea este Grigore Cartianu, care în 1833 ocupa funcția de ceauș, așa cum rezultă dintr-un document de judecată. Acest om înstărit și de încredere, pe nume Hristea, este, cu siguranță, cel ce a ridicat într-o primă înfățișare cula din Cartiu, pe care un alt urmaș tot ceauș, pe nume **Grigore Cartianu**, o va ridica, pe la 1821, la rang de casă boierească cu caturi înconjurată de largi pridvoare. Acest Grigore Cartianu, căsătorit cu o fată a lui Lupu Stolojan din Câmpofeni, este amintit deseori în povestirile lui Nicolae al Lupului originar din Brădiceni:

„Odată un văr al tatei – Grigore Cartianu – din neamul Cartienilor înrudit cu străbunicul postelnicul popa Lupu Stolojanu, numai ce-l ia pe tata și-i spune...”

Sau: *„Grigore Cartianu vărul tatei, și nașul meu de botez, se brodiser să fie atunci la noi. Știa de isprava finului cu coșofana care mânca ouăle și îmi ține parte...”*²⁹

²⁹ Cf. Nicolae al Lupului, *Familia bunicului*, în „Povestiri oltenesti”, Ed. Măiastra, Tg.-Jiu, 2009, p. 20; Ibidem, *La o vânătoare în pădurea Schitului*, pp. 115-127.

Grigore este tatăl lui **Enache Cartianu** (născut în 1821 - mort în 1875), cel ucis în propria-i ogradă de o armă criminală. Urmașul său, **Nicolae Cartianu**, va fi tatăl lui **Tudorică Cartianu**, care, la rândul său, dă naștere lui **Tudorel Cartianu**, cel din urmă locuitor al casei, după care aceasta va intra în 1974 în proprietatea statului, sub forma unei locații muzeale (stadiu în care se află astăzi). Câți „Cartieni” și „Cartiene” vor fi avut, la rândul lor, urmașii direcți și ramurile colaterale, aceasta este o altă chestiune (numai Enache Cartianu lăsa în urma lui, după asasinatul din noaptea de 22-23 iulie 1875, în îngrijirea soției sale Dumitrana, nu mai puțin de opt copii, mulți minori!) Noi am urmărit aici pe moștenitorii casei, urcând pe arborele genealogic până la cel ce a avut ideea ridicării aici, pe malul drept al Cartiorului, a primei clădiri de cărămidă, piatră și lemn, desăvârșită apoi, în sec. al XIX-lea ca o casă boierească cu bolte și înconjurată de largi pridvoare. În tabelele genealogice, reproduse în anexele acestei lucrări, dl **Tudor Cartianu** (n.1984) - fiul lui Tudorel Cartianu (n.1951) și al Mariei Cartianu (1960), actualii urmași – urmărește desfășurarea „neamului” său de-a lungul câtorva generații, de la popa Iordache la urmași din zilele noastre, pe o perioadă de aproape trei secole. E un arbore genealogic impresionant, din care nu lipsesc nume ilustre și notabile, răspândit nu numai în țară dar și pe mai multe continente...

Cartienii - oameni cu frică de Dumnezeu, ctitori de biserici

Scutirea de havaeturi a dregătorilor din regimul fanariot și puterea discreționară a acestora încetează odată cu revenirea domniilor pământene, mai exact după 1821, când ispravnicii, zapcii și sameșii sunt în mare parte înlocuiți. Noua reformă administrativă introdusă de Regulamentul Organic păstrează două plaiuri în Gorj (Vâlcă și Novaci) și patru plăși (Amaradia, Gilort, Jiul și Tismania) cu reședința la Târgu-Jiu și două târguri la Brădiceni și Cărbunești, reorganizându-se, totodată, serviciile publice. La 1814, pe vremea fanariotului Gheorghe Caragea, Cartienii erau ctitori de biserică pe domeniul lor. Este vorba de Biserica Sfinții Apostoli, construită de P. Cartianu și alții, zugrăvită la 1817, reparată în 1885 și 1907, în care se păstrează fresca originală cu portretele ctitorilor. În catagrafie sunt considerați ctitori: **popa Iordache** și Haralambie Popescu și înnoitor **Grigore Cartianu** – la prima – și Petre Lăzăroiu și Ioniță Cămărășescu, la a doua.

La 1854 familia aceasta dădea un ieromonah, pe **Călugărul Cleopa** (alias Constantin Cartianu, fiul mazilului Grigore amintit mai sus ca „înnoitor” al bisericii din Cartiu), ctitor al Schitului Locurele, metoc al Mănăstirii Lainici.³⁰

³⁰ Al. Ștefulescu, *Din istoria Gorjului* (SS, VI, 1904, nr. 4-5, pp. 119-120); A. Pănoiu, *Pictura votivă*, p. 16, fig. 24 – cf. Nicolae Stoicescu, *Bibliografia localităților și monumentelor feudale din România*, I, Țara Românească (Muntenia, Oltenia și Dobrogea), Ed. Mitropoliei Olteniei, 1970, p. 695.



Ceaușul Cartianu dobândise, pe la jumătatea secolului al XVIII-lea, autoritatea deplină și puterea economică în zonă, astfel că la 1760 el își permite să ridice o locuință de apărare de tip culă pe malul drept al râului Cartiu. Și, ca brieri de baștină, Cartienii vor ridica, dincolo de râu, într-un loc mai retras, rămas până azi într-o tihnă marginală, o frumoasă biserică. Construită de P. Cartianu și alții, **Biserica**



Portretul călugărilor ctitori **Cleopa** (Cartianu) și **Luca** (Lupu Stolojan)

„Sfinții Apostoli”, care păstrează în pronaos fresca originară din 1817 cu portretele ctitorilor, va cunoaște reparații succesive în 1885 și 1907, susținute de familia aceluiași ctitor.³¹

*

Oameni cu frică de Dumnezeu, Cartienii sunt și ctitori ai **Schitului Locuri Rele**, metoc al mănăstirii Lainici

³¹ Andrei Pănoiu, *Pictura votivă*, p. 16, fig. 24.

din defileul Jiului, ridicat la rangul de mănăstire, în 1999. Teritorial, Schitul Locurele, situat pe Muntele Gropu, aparține de comuna Schela, accesul făcându-se pe un drum forestier ce urcă muntele, cale de 5 km, începând de la Mănăstirea Lainici. „Schitul Locuri Rele”, cum grăiește pisania, a fost ridicat, mai întâi din lemn, în anii 1850-1852, de ieromonahii Constantin Cartianu, fratele lui Enache (cu numele de călugăr Cleopa) și Costache Lupu Stolojan (călugărit cu numele Luca), tari în credință și râvnitori de isihie. În perioada 1855-1859, aceiași ieromonahi Cleopa și Lupu reclădesc schitul, în poienița de la Locuri Rele, de data asta din cărămidă (formă în care se păstrează și azi), sfințirea având loc la 31 martie 1860, cu hramul „Schimbarea la Față”. În perioada 1892-1897, schitul a fost supus unor reparații ample, fiind zugrăvit din nou (pictor Ioan Oprișan) prin osârdua ieromonahului Dionisie Ștefănescu. Portretul călugărilor ctitori **Cleopa** (Cartianu) și **Luca** (Lupu Stolojan) se află în interior pe zidul de la intrare, având alături portretele, în mărime naturală, al Regelui Carol I și al deputatului de Gorj, Dincă Schileru. În pronaos, alături de Episcopul Râmnicului, Ghenadie Enăceanu, întâlnim portretele în mărime naturală ale lui **Radu Cartianu** (fratele lui Enache) și al soției sale, **Constandina** (familie menționată și în pisania schitului).³²

³² N. Stoicescu, *Bibliografia localităților și monumentelor feudale din România, I. Țara Românească*, Editura Mitropoliei Oltenia, Craiova, 1970, p. 402.



*Comuna: Turcinești Sat: Cartiu LMI 2004: GJ-H-m-B-9263
LMI 1991: B0111 Datare: 1904-1908*

În acțiunea de restaurare a schitului de la sfârșitul secolului al XIX-lea s-au implicat, din nou, membri ai familiei Cartianu, satele Cartiu și Schela fiind, din punct de vedere administrativ, localități învecinate cu muntele Gropu.

Să reținem numele familiilor înrudite Cartianu și Stolojan, solidari într-o atitudine fățișă față de Dincă Schileru, preopinentul, cu mai mulți sorți de izbândă politico-administrativă, al Cartienilor.

*

Sub noii ocârmuitori (instituți de domnitorul Barbu Știrbei în locul ispravnicilor care veneau din noaptea fanariotă), însărcinați doar cu atribuții administrative, sau subocârmuitori (administratorii de plasă), neamul Cartienilor își menține privilegiile, ei rămânând mereu printre notabilii locurilor.

În vizita sa din iunie 1859, Cuza-vodă, scria istoricul gorjean Vasile Cărăbiș, „a descins la casa lui **Ion Bălțeanu**”, după care vizitează Mănăstirea Tismana, urcând chiar la Schitul Cioclovina „fiind întâmpinat de Lupu Stolojanu, fost «depotat» al satului Stolojani.”³³

Din Gorj, domnitorul se va îndrepta spre Mehedinți, fiind condus până la hotarul județului de alaiul oficialităților

³³ Art. *Cuza-vodă*, în „Înainte”, an XXII, nr. 6494 din 15 ianuarie 1966.



„Zidirea din Cartiu, tabloul ctitorilor, zugrăvit în frescă, de pe peretele de nord din pronaos, 1817. Se remarcă autoportretul mesterului zugrav cu pensulă și godenul de culoare în mână. Toate ulciorațiile suportului de culoare din fațada cernăției sale, a vechimintelor se datorează repetitelor intervenții ale restauratorilor.

CARTIU, com. Turcinești, jud. Gorj (bis. Sf. Apostoli, construită de P. Cartianu și alții, zugrăvită 1817, reparată 1885 și 1907⁴¹; păstrează fresca originară cu portretele ctitorilor; casa Cartianu, sfârșitul sec. XVIII — începutul sec. XIX, ambele M).

⁴¹ bis. În cataloghie sînt considerați ctitori popa Iordache și Hr. Popescu și înoinor Gri-gore Cartianu — la prima — și Petre Lăzăroiu și Ioniță Cămărășescu, la a doua.

(Fotografie și explicație de arh. Andrei Pănoiu)

gorjene, din care făcuse parte, cu mare încredere, și Enache Cartianu.

În 1865, **Enache Cartianu** ajunge să reprezinte primarii județului (22 la număr) în Consiliul Județean Gorj (câțiva ani mai târziu îl vom găsi ca membru supleant în acest consiliu), solicitându-i-se competența juridică în întocmirea regulamentului ce privea relațiile dintre proprietarii de pământuri și „clasele muncitoare”...

Așadar, și în timpul lui Al. I. Cuza, boierii Cartieni se mențin în stare de mare onorabilitate cu rangul de mazili.

Și în timpul domniei lui Carol I, Enache Cartianu se va bucura de mare încredere. Aflăm, dintr-o lucrare memorialistică semnată de Nicolae al lui Lupu,³⁴ că Enache Cartianu însoțise, în calitate de mazil, alături de Nicolae Lupu (bunicul viitorului scriitor Nicolae al Lupului), caleașca lui vodă Carol, care venise să viziteze la 27/9 mai 1867, Mănăstirea Tismana și alte locuri din Oltenia (domnitorul având alături pe „Doctorul Davilla”). Făcea, așadar, parte din echipele de ordine și siguranță ale alaiului domnesc.

Încă din 1872, funcționau, prin lege, în cadrul „batalionului 1 Gorj”, Compania 1 Vâlcu cu Statul Major în localitatea Buliga (batalion subordonat Regimentului de Dobroanți 2, cu comanda la Râmnicu-Vâlcea). Abia la 1893 se înființează Jandarmeria rurală „menită a veghea la siguranța publică, la menținerea ordinii și executarea legilor”.

³⁴ Din povestirile bătrânilor, „Arhivele Olteniei”, Anul VI, Nr. 29-30, Ianuarie-april. 1927, p. 119.

Apoi, la 1873, prințul Carol I, prezent, pentru a treia oară în zonă, cu ocazia deschiderii lucrărilor la șoseaua de pe Valea Jiului, „a întins mâna vrednicului Ianache Cartianu, proprietarul acestor locuri și omul de neuitată amintire pentru sufletul lui adevărat românesc”.³⁵

³⁵ „Șezătoarea Săteanului”, I, nr.3, iunie 1898.



Icoana familiei (pânză 2m x 1m) salvată, potrivit legendei, dintr-o biserică ce a luat foc, de către un înaintaș și adusă la Cartiu unde se află și azi

Enache Cartianu, primar al Cartiului, va deveni „supleant” la plasa Vâlcan, consilieri fiind numiți la aceeași plasă Constantin Gărdescu și Corneliu Bălăcescu. La 1870, fiul primarului Cartianu, Theodor Enache Cartianu, era elev la Școala de agricultură și silvicultură din București, cu jumătate de bursă acordată pe anul 1871-1872 (220 lei) din bugetul Consiliului Județean, în timp ce altor elevi, de la alte școli, li se plătea bursa întreagă (D. Culcer pentru cursuri de medicină în străinătate, C.G. Rovinaru, la politehnică). De aici se vede clar starea socială mai bună a solicitantului Theodor Cartianu.³⁶

La sărbătoarea de la Cartiu, din 31 mai 1898, organizată de Societatea „Luminarea Săteanului”, înființată de animatorul cooperatist Gh. Dumitrescu-Bumbești, participă cu însuflețire și ia cuvântul, după oficialități și deputatul Dincă Schileru, un fiu al satului, inspectorul de credit financiar al județului, Theodor Cartianu.

*

La 1921, în componența Consiliului județean Gorj, avându-l în frunte pe Ioan Micodin, îl găsim pe fiul lui Ianache Cartianu, N.I. Cartianu, susținând construcția de școli pe întreg teritoriul județului. Un alt fiu, Constantin Cartianu, devenit administrator financiar județean de încasări și plăți, va fi transferat, în iulie 1938, din Gorj la Sfântul Gheorghe (*Trei*

³⁶ A.N.I.C., Fond Ministerul de Interne. Diviziunea administrativă, Dosare: nr. 41/f. 41-48 și 63-65; nr. 145/1874/f.10.

Scaune), în aceeași entitate, în locul lui venind de la Trei Scaune inspectorul financiar Constantin Opișan.

În mai 1942 cade răpus de gloanțe inamice, pe frontul din Răsărit, eroul sergent TR Nicolae Grigore Cartianu, învățător plecat din Cartiu pe meleaguri transilvane, în evocarea căruia se spunea că „zadarnic îl va aștepta la poartă tatăl său bătrân, rezemându-se în baston și privind cu stricteteți spre Orizont, căci Nicolae, fala sa și a rudelor nu mai vine”.³⁷

Dintr-o ultimă informație aflăm că familia Cartianu avea legături, vrând-nevrând, cu foștii deținuți politici din *Lagărul de internați politici* de la Târgu-Jiu. Gheorghe-Gheorghiu Dej, Gheorghe Apostol au făcut parte din echipa care a prestat o serie de lucrări la proprietatea lui Tudorică Cartianu, personalitate importantă a comunei, în 1941 acesta ocupând, ca și înaintașul său ilustru asasinat (Enache), funcția de primar. În special cu mama acestuia, se zice, deținuții se aflau în foarte bune raporturi. De un tratament mai deosebit au „beneficiat” aceștia din partea lui Sile Cartianu, care-i avea și el la muncă, dar care, spre deosebire de vărul său, se purta cu ei mai aspru, „dându-le șuturi în fund”, după cum afirmă Dinu Sichitiu-Cartior, fost profesor pe atunci la Liceul „Nicolae Bălcescu” (azi: Colegiul

³⁷ „Gorjanul”, din 9 august 1944.

„Sf. Sava”) din București, în lucrarea *O frântură de viață*:

„Gheorghiu-Dej și ceilalți, după evadarea din lagărul de la Târgu-Jiu, au ajuns spre munte, în satul Cartiu și au fost găzduiți de un «boier», mare anti-comunist – se zicea. Este vorba de Sile Cartianu, un om foarte înstărit, care locuia în sat, spre munte, într-un frumos conac, situat într-o grădină mare, ceva mai departe de șosea, aproape de Jiu. Mi s-a spus că Sile îi pune la treabă, îi înjura când era cazul, și chiar îi lovea cu piciorul în «fund», strigând în gura mare: «Munciți, puturoșilor, că pentru asta vă găzduiesc și vă dau să mâncați!» Se spune că nu au stat prea mult la Sile și au dispărut.”(cap. *Evadarea*, p. 27).

Poate și relația lui Gheorghe Gheorghiu-Dej cu Tudorică Cartianu va favoriza comuna și satele acesteia în anul 1949, când s-a început colectivizarea. Satele acesteia, cu excepția unei mici suprafețe de pământ, nu au fost afectate de acest eveniment. Să nu uităm că acest urmaș, Tudorică Cartianu, este cel care, în 1974, va fi martorul preluării forțate de către regimul comunist a casei, confiscare evaluată apoi la 90.000 de lei, prin contractul de vânzare-cumpărare cu Muzeul județean Gorj, în vederea restaurării și amenajării unui muzeu de etnografie.

În 1865, datorită prestigiului și autorității sale, Enache Cartianu, fiul ceașului Grigore Cartianu și nepotul lui Hris-



SUB DOMNIA LUI ALEXANDRU IOAN CUZA

Primarul Enache Cartianu cu inițiative în Consiliul Județean Gorj

Regulamentul învoirilor agricole - 1865

tea, îndeplinea funcția de primar, pe care a deținut-o mai multă vreme. La 1865, Cartiu era o comună rurală alcătuită din satele Cartiu, Sâmbotinu, Porcenii-Moșneni și Porcenii-Birnici, numărând 360 de case și 350 de familii, aparținând de unicul plai al județului: Plaiul Vâlcan. Comuna avea nu mai puțin de 8 biserici, surclasând prin aceasta toate celelalte plase ale Județului Gorj (Amaradia, Gilortu, Jiu, Novaci, Ocolu).

În calitate de primar al Cartiului, îl găsim prezent la întâia sesiune extraordinară „de luni, 25 ianuarie 1865”, a Consiliului General al Județului Gorj, alături de „D(umnealor) D(omnii) Proprietari, Arendași și Primari de comune rurale”, convocați să discute circulara Ministerului de Interne nr. 231 / 8 ianuarie 1865 și să întocmească Regulamentul de aplicare a condicelor rurale, în care se vor trece „toate învoielile



ce se vor urma către proprietar și săteni, de orice natură”. Introducerea acestor „condici rurale de învoire” se făcea prin Ordinul amintit, publicat în „Monitorul Oficial” nr. 5 de la 9 la 21 ianuarie 1865 și adresat prefectilor.

Reglementarea raporturilor dintre „proprietari și clasele muncitoare” viza „buna credință și exacta executare a tocmelilor în munca agricolă”, Primarul fiind investit „cu puteri întinse asupra a tot ce privește munca câmpului în genere și în parte, precum și asupra stabilirii unor „gloabe” / pedepse privind „distrugerea unor holde de vite, pentru vâcari, porcari”, regulament desigur binevenit, de vreme ce „globirile” se executau „în chipul cel mai scandalos de multe ori”: „Orice derevă



Alexandru Ioan Cuza și Dr. Carol Davila vizitând Mahalaua Tabacilor în timpul inundației din 1862

(încurcătură, neplăcere, problemă, n.n.) privitoare la munca pământului să se judece de Dl. Primar îndată, în fața locului, fără drept de apel, și să se execute, rămânând Dl. Primar responsabil către lege și obște de hotărârile sale”. Judecarea faptelor (și impunerea unei «ispașă» de până la 500 lei) trebuia să nu se facă în exces, cu abuz de putere, ceea ce i-ar fi atras primarului răspunderea în fața legii, a Prefectului sau subprefectului.

Constatăm așadar, pe de o parte, necesitatea reglementării relațiilor dintre proprietarii de pământuri și „clase-

le muncitoare”, iar pe de altă parte grija autorităților, de la Ministerul de Interne până la Prefectura locală și Primăriile satești, de a întocmi, pe baza ordinului privind „condițiile rurale de învoielii”, un regulament care să pună ordine în raporturile de muncă dintre proprietar și țărani, fără abuzuri din partea unora, dar și cu executarea corectă și întocmai a muncii prestate de cei învoiți.

Iată-l, așadar, pe Primarul Enache Cartianu, care refuză să aprobe pe loc dispozițiile Ordinului Ministerului de Interne și cere Consiliului General al Județului Gorj timp de gândire și formulare „până mâine, 26” (ianuarie): „Fiindcă noi, Primarii de comune, nu am luat parte în adunările pregătitoare ținute de onorab. D(umnealor) D(omnii) Proprietari, și în care au elaborate propunerea ce se depuse, fiindcă chiar astăzi suntem întruniți după chemările ce ni s-au făcut, cer a ni se da timpul trebuincios și care socotesc că ar fi îndestul până mâine, 26, spre a ne consulta între înșine asupra chestiunii.”³⁸

În ședința extraordinară din data de „marți, 26 ianuarie 1865, în prezența dlor Al. I. Broșteanu, Ioan Z. Broșteanu, Dobre Ionescu, Ion Constantinescu, Mathei Păun, Nicolae Popovici, Anastasie Viscopoleanu și Const. C. Săvoiu (absenți fiind „justificat Ioan Roibu și Christian Tell, deputați”, în prezența „D(umnealor) D(omnii) Proprietari, Arendași și

³⁸ *Protocoalele Consiliului Județean Gorj*, CJCPC Gorj, Tg.-Jiu, 2009, p. 76.



Primari din ședința trecută, Dl Enache Cartianu, Primar, în numele tuturor primarilor, prezintă considerațiile sale privind *Modul de învoială* (în 6 puncte), *Modul de executare* (în 4 pct.) și *Chipul de constatare* (în 7 pct.). Regulamentul este un exemplu de clarviziune juridică în materie de învoieli și obligații agricole, cu drepturi și obligații prevăzând „toate dispozițiile pentru garant ca și pentru datornic”.

Documentul care, desigur, punea ordine într-o relație discreționară din partea garanților, a marilor proprietari cu „învoiții”, va fi semnat nu mai puțin de 22 de primari.³⁹ Este vorba, de altfel, de primarii celor 22 de comune ale Plaiului Vâlcan: Arcani, Bâlta, Brădiceni, Călești, Cartiu, Costeni, Dobrița, Frâncești, Godinești, Horezu, Lelești, Peștișani, Poernia (scris greșit, corect: Pocruia), Rugi, Runcu, Schela, Stănești, Stroești, Tismana, Topești, Vălari, Vârtopu.⁴⁰ Prin timp, Cartiu va intra în diferite împărțiri administrative, în 1904, bu-

³⁹ *Lucrarea citată*, pp. 78-81.

⁴⁰ *Gorjul administrativ-teritorial*, Drim Edit, 2004, p.289; Cf. *Indicele Comunelor României după noua organizare a Legii Comunale*, București, Imprimeria Statului, 1865, p.41, tabel «Plaiul Vulcanu».

năoară, conform unei noi Legi pentru organizarea comunelor rurale, Cartiul devine a treia plasă (cu 10 comune în două cercuri: Cartiu și Curtișoara) din cele 16 ale județului Gorj. Din 1908, satul Cartiu va intra în componența altor plăși, iar din 1910 reședința plasei și a comunei va fi stabilită la Turcinești.

La punctele detaliat înșirate cu clarviziune juridică, de primarul Enache Cartianu, proprietarul Panache Răceanu propune unele amendamente privind imputarea, amendarea și chiar „arestul la casa comunală” a celor ce cu rea intenție vor încălca stipulațiunile regulamentare, ba chiar cuantumul de amendă de la 500 la 1000 lei pentru Primarii care „pentru vreun interes personal oarecare sau pentru nedemnitătea lui de această misiune” nu vor duce la îndeplinire executările solicitate de proprietari, prevăzându-se chiar măsura de „demiterea a Primarului”.



E suficient să înțelegem, dintr-o astfel de situație ivită și adusă până la nivelul Consiliului Județean, cât de autoritari și categorici erau proprietarii (învoitori de munci agricole), Primarul jucând un mare rol, de echilibru și reglare, a raporturilor dintre învoitori și învoiți, părți nu întotdeauna aflate în armonie ori situații amiabile...

SUB DOMNIA LUI CAROL I

Dincă Schileru și opoziții lui politici - Cartienii



În noaptea de 22 spre 23 iulie 1875, primarul Enache Cartianu este asasinat în propria lui ogradă, de un nepot din anturajul lui Dincă Schileru, „într-o luptă locală pentru putere”, după cum notează semnatarul unui documentat material, arhitecta Ina Funetas, în „Dilema veche”.⁴¹ Articolul mi-a fost adus la cunoștință de regretatul arh. Andrei Pănoiu, cu care în septembrie 2010 vizitasem casa și ctitoria creștină a Cartienilor din satul

Cartiu, comuna Turcinești, trecând cu mașina prin vadul pietros al râșorului limpede spre biserica retrasă într-un loc cu brazi seculari, înconjurată de cimitir.

Vizitând mai întâi Casa Cartienilor, în care funcționează o colecție etnografică și una cu documente privind familia Cartienilor, muzeu foarte rar cutreierat de vizitatori, dar per-

⁴¹ Nr. 353, 18-24 noiembrie 2010.

manent sub supravegherea doamnei Maria Cartianu (soția lui Tudor Cartianu, care ne-a arătat - în documentarea noastră din 12 octombrie 2014 - Actul de vânzare a casei către Muzeul Județean Gorj), am constatat că alături se înălțau, cu fonduri europene, zidurile de cărămidă ale unei pensiuni cu etaj, încadrată armonios în peisajul arhitectural.

Urmașul celui asasinat, Nicolae Cartianu, a avut șapte copii, dar în casă a rămas fiul acestuia, Teodor, cel care în 1974 la o sută de ani de la odiosul asasinat al bunicului său Enache Cartianu, «vinde» casa statului (zice-se la varii presiuni!) contra sumei de 90.000 lei, aproape valoarea apartamentului meu din Tg.-Jiu cu trei camere, cumpărat în mai 1977.⁴²

În amintirea asasinatului peste care de mai bine de un secol plutește deopotrivă o aură de mister, **Ion I. Cartianu** (fiul lui Enache Cartianu, fratele lui Nicolae, adică fiul celui asasinat) îi ridică aceluia o cruce decupată din piatră, având pe ambele fețe inscripții.

⁴² Vezi *Act de vânzare – cumpărare* încheiat între fam. Tudor N. Cartianu-Maria T. Cartianu și Muzeul Județean Gorj, la 3 octombrie 1974

Pe fața cu locul săpat pentru fotografie (acum gol) încă
se poate desluși pe sâga șlefuită:



AICI
A
EXPIRATU
IANACHE CARTIANU
PRIN ANIMA
ÎMPUȘCATU
DE
VASSILE
ALLU LUI
ȘERBANU
ÎN
FATALA NOAPTE
DE
22-23 JULLIU
1875
PRE LA ORELE 12
NĂSCUTU
LA
1821

Pe fața cealaltă a crucii, spartă în trei bucăți, putem citi, sub anul nașterii, scrisă în semicerc, expresia «SPRE ETERNĂ MEMORIE» și următoarele:

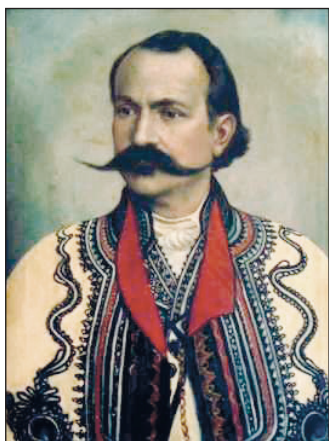


NĂSCUTU
LA
1821
SPRE ETERNĂ
MEMORIE
S-A RIDICATU
ACCEASTĂ
CRUCE
ÎN
22 JIUNIU
DECEDAT
22-23 JULIU.

I.I.CARTIANU

Crucea, care se află astăzi spartă în trei bucăți, era încastrată într-un mic postament de piatră (păstrat alături). Fusesse amplasată lângă casă, în colțul estic al fațadei, după cum vedem în niște fotografii de epocă.

În documentarea noastră, am aflat povestea asasinatului din seara de 22 iulie 1875, de la însuși **arhitectul Andrei Pănoiu**, care studiasse în urmă cu o jumătate de secol complexul arhitectural de la Cartiu (casa-culă, biserica...). Întors la București, domnia sa răspunde solicitării noastre, prin scrisoarea din 10.11.2010, cu o notă documentară pe care



Dinca Schileru

o reproducem, cu precizarea că aceasta însoțea un material despre Școala de Ceramică de la Tg.-Jiu, al cărei elev fusese în anii 40.

Iată nota, pe care o reproducem întocmai, cu precizarea că acest material documentar a fost alcătuit din dorința de a clarifica o chestiune rămasă în răstimp de un secol și mai bine la granița dintre adevăr și mistificare:

«În 1956 am fost trimis să fac o cercetare la Casa Cartianu pentru lichidarea unor fonduri de reparații finanțate de Monumentele Istorice...

Nenea Cartianu, nu știu care, poate Nicolaie –[este vorba de Tudorică, fiul lui Nicolae, n.n.], cu lentile la ochelari groase de un centimetru, m-a recunoscut, fiind unul dintre prietenii părintelui meu. Expertiza mea a constatat din câteva întrebări și o vizită în detaliu a șarpantei și învelitorii, cu o scurtă informare asupra vecinătăților. Între altele, am remarcat o cruce de piatră rezemată de zidărie, ruptă pe la jumătate și am cerut lămuriri. Am aflat atunci că acea cruce fusese ruptă de o vită care a sărit peste ea într-o împrejurare

destul de curioasă, care pe mine nu m-a surprins deloc, că vita respectivă era liberă să treacă pe lângă șofeul cazanului de făcut țuică de sub șopronul din spate; mai văzusem din astea...

Am aflat atunci că acea cruce era ridicată pentru un înaintaș al lui nenea Cartianu, nu știu acum dacă era tatăl sau bunicul, ucis dintr-o uneltire chiar a lui Dincă Schileru.

Am înțeles că atât Cartianu cât și Dincă Schileru erau vârfurile locale ale partidelor politice adverse ale vremii. Într-o dimineață, bătrânul Cartianu aflându-se prin curte, este chemat la poartă de Dincă Schileru, care cobora de la Sche-la călare împreună cu alți câțiva însoțitori. Într-un schimb de amabilități, cu „bună dimineața!”, Dincă întinde mâna rezemată peste ulucă și își etalează ostentativ ghiulul mare de aur, garantându-și victoria în confruntările ce aveau să urmeze. În replică, Cartianu îi răspunde că el recunoaște acel ghiul, că este al acelei boieroaiice jefuite cu câteva zile în urmă în cele mai cumplite chinuri, dar că nu îl va trăda, însă să se retragă din competiția politică. Spusele acestea s-au făcut în fața însoțitorilor și cu toții au făcut cale întoarsă spre Schela. Nu după mult timp un călăreț în grabă apare din nou, îl găsește pe Cartianu tot în curte și își descarcă pistolul în el...

Ghiulul cu pricina se pare că fusese un cadou făcut acelei boieroaiice chiar de Cartianu. Cum ucigașul respectiv fusese ales dintre chiar apropiații lui Cartianu, dintre fini

sau chiar rude, fără martori siguri, totul a rămas până astăzi fără urmări.

Dincă Schileru a suferit și el un atentat în nu știu ce împrejurări, în urma căruia a stat internat în spital vreo două săptămâni.

Dacă îmi aduc bine aminte, boieroaica respectivă (înțelesesem eu ceva „amantă”, era din Bumbești sau Bumbești-Pițic; deci, nici Cartienii nu au putut face prea mult caz despre acest atentat. Ar trebui reluată ancheta aceea de confruntare cu versiunea actuală a urmașilor auzită de noi.

Făcută apoi o citire și o reproducere a portretului lui Ianache Cartianu. Muzeul Județean are de asemenea un fotograf de ispravă și poate fi solicitat discret pentru revistă.

Dincă, un cârcotaș și în parlament cu alt reprezentant al Gorjului ajunge să stăpânească o avere însemnată chiar în centrul orașului Tg.-Jiu. Finii lui Dincă, unii lăutari neîntreцуți, au reușit să-l impună ca personaj de seamă în cântec și legendă.

Andrei Pănoiu»

Nu înțelegem de ce asasinatul comis asupra primarului Enache Cartianu nu a făcut obiectul unei anchete serioase, prefect al Gorjului fiind la vremea aceea Alexandru Glogoveanu (1874-1876), și nici mai târziu, sub prefectoratul lui Ath. C. Moschuna (1876-1879) sau C. Urdăreanu (1881-1882)... Probabil din simplul motiv că lunga guvernare libe-

rală își ducea impasibilă mai departe mandatele (1876-1888), fără a complica lucrurile cu asasinat din propria ogradă! Cel care va merge în triumf din mandat în mandat, de la consilier și vicepreședinte la Consiliul Județean (1876-1878), la funcția de parlamentar în Sfatul Țării (1878-1916), timp de nouă mandate, va fi Dincă Schileru. El controla această zonă de dincolo de Jiu, cu întregul plai al Hărăborului și cu străvechiul drum de vamă ce trecea, dincolo de Schela, peste munții Vâlcan, în Țara Ardealului.



Mănăstirea Cioclovina de Jos

Un Dincă Schileru mai concordant cu politicianul perpetuu

Mărturisim cu toată sinceritatea că ideea unui „alt” Dincă Schileru decât acela pe care-l descifrasem noi, în câteva intervenții publicistice din ultimele două decenii, ne-a deconcertat și chiar intrigat. Noi văzusem în el, pe rând, mai de mult, când „*un Moș Ion Roată al gorjenilor*”⁴³, când „*un lampadofor al gorjenismului*”⁴⁴, întruchipând o anumită specificitate a spiritului pandur, adică element votiv în definirea spiritualității gorjene, dacă nu alutane. Vorba lui Arghezi: „Superb bărbat” și „splendid Oltean”!

Mai ales că în 2010 apăruse și prima monografie, „*Dincă Schileru – o legendă vie a Gorjului*”, semnată de istoricii Dorina & Gheorghe Nichifor și Andrei Popete-Pătrașcu. Abia cum realizez, de fapt, că titlul respectivei cărți, foarte documentată de altfel și cu o iconografie destul de interesantă, inedită chiar,



lasă deschisă porțița „legendei Schileru”... Așadar – ca să amintim aici de prezumția lui Balzac din „*Iluzii pierdute*” – există o istorie „oficială”, cunoscută de toată lumea, în paralel cu o alta, „particulară”, „secretă”, „absconsă”, „enigmatică”, care ar putea fi mai exactă, mai credibilă, mai aproape de adevăr! Desigur, personalitatea lui Dincă Schileru și cariera lui parlamentară întinsă pe nouă mandate consecutive lasă loc celor mai nebanuite „speculații” în marginea faptelor. Tocmai de aceea ne-am permis să dăm puțin la o parte „perdeaua”, să ridicăm de un colț pânza brodată a legendei pentru o repede ochire a unor alte reliefuri biografice...

Iată ce am văzut, în acest sens, stârniți de „istorisirea” regretatului arh. Andrei Pănoiu. Sunt fapte, întâmplări și aspecte care se leagă, cumva, ajutând la conturarea cât mai exactă a unui portret real, scos din unele pastelate ale legendei...

În ciuda „incidentului” de la Cartiu, înțelegem că,

⁴³ „Mesager”, I, 1992, nr. 57, 17 iunie 1992, p. 3.

⁴⁴ „Portal-Măiastra”, II, 2006, Nr. 5, p. 14.

deși erau de aceeași orientare politică, Schilerii și Cartienii aveau totuși interese diferite. Zonele de influență controlate de aceștia erau vecine, ba chiar interferau, Dincă Schileru având un precedent asupra primarului Enache Cartianu prin faptul că, stăpân pe plaiul Hărăborului, avea controlul zonei de frontieră. Înaintașii săi fuseseră plăieși, căpitani de plai și potecași, însărcinați de stăpânirea vremii cu paza pasului Buliga-Vâlcan, prin care negoțul dintre Oltenia și Transilvania prospera de ambele părți, îndeosebi pentru neguțătorii olteni. De această stare de fapt profitau, desigur, și proprietarii din vecinătatea Schilierilor. Pe la mijlocul secolului al XVIII-lea, înfloresc pe râul Cartior proprietatea ceaușului Cartianu, care își permite la 1760 să-și ridice cea mai fortificată reședință din zonă, casa-culă din Cartiu, străjuind o avere funciară considerabilă. Ambele familii, Schilerii și Cartienii, erau cele mai de vază din plasa Ocolu a plaiului Vâlcan. Lui Dincă și fraților săi li se încredințaseră misiuni speciale de supraveghere a frontierei cu Transilvania, prin Vâlcan, până spre Pui și Hațeg, precum în 1877 când i se cerea pe linie ierarhică „să treacă frontiera și să spioneze dincolo” (nu mai vorbim de perioada 1912-1914, știindu-se că unele lupte din Primul Război Mondial fuseseră date și pe muntele Molidvișul (unde memorabil a rămas gestul bătrânului Braia) ori Buliga.

Reprezentant al aceluși capitalism rural în formare (pe care-l vedem și în scrierile lui Ioan Slavici în altă de interfețe ardeleano-bănățene), Dincă Schileru va prospera în

timpul mării guvernări liberale (1876-1888), situându-se la stânga acestei politici, un fel de rosettism mai apropiat de interesele clasei sale, care satisfăcea totodată lumea afacerilor sale, mediul în care se mișca, puterea lui economică și autoritatea propriei personalități în sânul „claselor muncitoare”...

Alegerile pentru Colegiul III, ultimul (la Colegiul I candidând funcționarii statului și orașenii cu interese similare, la al II-lea, oamenii bogați cu veleități de independență) „erau doar paradă de expresie a voinței poporului”, iar „delegații satelor pentru Colegiul III erau toți oamenii guvernului, fiind aleși exclusiv de prefect și aduși la urnă de către administratorii de plasă”. La acest colegiu „opozitia nu avea nici un loc”. „Cu un cuvânt – scrie același memorialist cu multe mandate în Parlamentul țării – în vremurile acelea, poporul nu însemna aproape nimic în determinarea conducerii sale.”⁴⁵ În 1912, Partidul Liberal îl convinge pe Dincă Schileru (care într-o ședință locală își exprimase dorința de a candida ca... senator) să-l susțină, ca urmaș al său, „pentru revendicările drepturilor țărănimii pe Dumitru Brezulescu”, fruntașul cooperatist al Novacilor, care „a hotărât să nu mai dea băutura alegătorilor”: „Au fost – scrie dr. N. Hasnaș în memoriile sale – primele alegeri «pe uscat», demonstrând că anumite tradiții nu sunt imposibil de dărâmat.” (p.84).

⁴⁵„Mesager”, I, 1992, nr. 57, 17 iunie 1992, p. 3.

Casa lui Dincă Schileru din Bălteni



În 1875, Dincă Schileru avea doar 30 de ani, devenind deci „eligibil” (desigur, ideea de a intra în politică era mai veche). El știa prea bine, așadar, că „fiecare membru reprezentant în Consiliu județel întreg nu numai circumscripțiunea electorală care l-a ales”⁴⁶.

Deși căsătorit la Bălteni, încă din 1868, Dincă avea afacerile lui în zonă (agricultură, arendare și vânzare de moșii, exploatarea lemnului, negoțul cu vite, afacerile cu „antracit de Schela” și „petrol de Bălteni”, dar nu în ultimul rând

⁴⁶ „Portal-Măiastra”, II, 2006, Nr. 5, p. 14.

și „cămătăria”, ocupație recunoscută atunci când va fi atacat de comilitoni în Parlament). Prin căsătoria la Bălteni cu preafrumoasa fiică a proprietarului Zamfir Cilibiu, care fusese și ofițerul stării civile, Dincă nu făcuse decât să-și extindă afacerile, nu numai în „târgul de sâmbătă” de la Peșteana-Jiu, ci și în acea parte a județului, pe Valea Gilortului (Vladimir) și mai ales pe cursul Jiului până spre Craiova.



Școala "Dincă Schileru" din Bălteni - Gorj

Dincă Schileru - „un bufon al majorității”

Se pare că Dincă Schileru nu suporta, în primul rând, concurența politică, așa că, odată cu dispariția lui Enache Cartianu, influența lui asupra Cartiului devine una specială. Politicianul nu va scăpa nicio ocazie de a fi prezent în zonă - spre exemplu, numai în primăvara lui 1883, an electoral, în care se profila la orizont o concurență venită din chiar sânul familiei Cartianu, Dincă vine în mai multe rânduri la Cartiu. Astfel de prezențe se vor înmulți în anii următori, memorabilă fiind ziua de 29 iunie 1898, cu prilejul încheierii anului școlar, când cumpără cărți de 500 lei pe care le împarte premianților de la cele șase școli din Cercul Societății „Luminarea Săteanului” din comună.

Drumurile lui Dincă Schileru între Schela și Bâlteni erau curente, ambiția lui fiind aceea de a controla aceste zone, arealuri destul de prospere pentru afacerile sale. În parlament, el declara că face „comerț întins de vite mari și mici și produse ale agriculturii”... Când i se impută că s-a folosit de mijloace necinstite, de intimidare și, nu în ultimul rând, de „țuica electorală”, atingându-și scopul ca un arivist sadea, parlamentarul nostru protestează jignindu-și adversarii, care văd în el „un bufon al majorității”, proferând „injurii surugiești”. Un gazetar al vremii, prezent în parlament, îl eticheta

drept „o figură de bătaș în haine țărănești”.⁴⁷ Ba i se face și o poezie ce a avut ecoul ei în epocă!

În ciuda opoziției reale, dar și a atitudinii tolerante (rezervate) a confrăților liberali, Dincă Schileru – care-și făcea politica lui în Parlament, recomandându-se drept liderul „claselor muncitoare” – devine tot mai prosper, tot mai influent. În primăvara lui 1898, în calitate de membru fondator al Societății „Luminarea Săteanului”, înființată de Gh. Dumitrescu-Bumbești, Schileru participă la conferința de la Cartiu pe probleme agricole, iar la 31 mai la serbările populare, patronate „de deputatul Dincă Schileru (...) în folosul construirii unui local de școală și pentru bibliotecile populare din cercul societății noastre”, după cum consemna revista „Șezătoarea Săteanului”, cu redacția la Bumbești-Jiu condusă de militantul cooperatist Gh. Dumitrescu-Bumbești.⁴⁸ La sărbătoarea de la Cartiu participau Ion Carabatescu, prefectul județului, Titu Frumușanu, primarul orașului Târgu-Jiu, Aurel Diaconovici, inginerul șef al județului, I. Miculescu, președin-

⁴⁷ Nicolae Hasnaș, *Din volbura vremii...*, Ed. Măiastra, Tg.-Jiu, 2010, p. 79.

⁴⁸ Cf. Decretul-Lege nr. 399 din 31 februarie 1864, Titlul IV, *Pentru eligibilitate*, și Titlul V, despre *Consiliul Județean*, cap. I, art. 47 – v. *Protocoloalele Consiliului Județean Gorj*, 2009, p. 102.

tele Tribunalului Gorj, Iuliu Moisil, directorul Gimnaziului „Tudor Vladimirescu”, poetul Emanoil Pârâianu și mulți alții. Serbarea a fost deschisă de Gh. Dumitrescu-Bumbești, care arată că „așa cum marele viteaz Tudor Vladimirescu și-a adunat și regulat pandurii cu care a băgat groaza în greci”, tot așa, în același loc numit „La han”, regele Carol I, - prezent pentru a treia oară în Gorj, după 1867 și 1872, - vizitând în 1873 locurile de facere a șoselei de pe Valea Jiului, „a întins mâna răposatului țaran Ianache Cartianu, proprietarul acestor locuri și omul de neuitată amintire pentru sufletul lui de adevărat român.”⁴⁹ Să reținem că a vorbit la această serbare și un fiu al Cartiului, inspectorul județean de credit financiar Theodor Cartianu...

Iată relatată vizita regală în *Memoriile* suveranului:

„La 21 mai / 2 iunie 1873, după vizita la Turnu-Severin, Principele Carol I împreună cu ministrul Crețulescu, se duce la Târgu-Jiu, pe șoseaua ce s-a construit de curând; pe drum inspectează pretutindeni milițiile.

În călătorie se întâlnesc vederi de țară minunate, mai ales la granița județelor Mehedinți și Gorj, pe regiunea coloanelor și în dosul lor – lanțul de Carpați.

La Târgu-Jiu, marea recepție obișnuită.

A doua zi, 22 mai / 3 iunie 1873, Principele, însoțit de o suită numeroasă, merge la trecătoarea Vulcan și trece călare îngusta vale pe care trebuie s-o traverseze plănuita

⁴⁹ Țăran de carnaval, în „Lupta”, 475, 18 februarie 1888, p. 1.

cale ferată de la Petroșani. Această linie ar fi foarte foloșitoare României, fiindcă după construirea ei, cărbunii de la Petroșani ar pătrunde mai lesne și pe preț mai ieftin în țară și ar pune capăt scandalooasei despăduriri. Principele controlează trecutul la fața locului, cu planul în mână. Pe o potecă anevoioasă și, în urmă, pe jos, el răzbate departe în mijlocul stâncilor sălbatice.

Întorcându-se la Târgu-Jiu, Carol inspectează școlile, spitalele, închisoarea și cazărmile.

Seara, banchet și iluminatii în grădina publică.”

Tradiția familiei Cartianu pomenește și de vizita făcută de viitorul Rege Carol I la Cula vrednicului de amintire primar Enache Cartianu, care l-a întâmpinat pe Domnitor cu calul îngenuncheat. Oficialul locului întinde mâna într-un gest ce va rămâne de-a dreptul memorabil, de aici versurile populare adesea citate:

„Am dat mâna cu Carol

Călare pe-al meu Cocor.”⁵⁰

În 1898 (la 19 august) va avea loc și vizita de trei zile a prințului Ferdinand, viitorul rege, în Gorj, la Vama Păiuși, prilej pentru deputatul de Gorj de a străluci, nu ca în 1873, când însuși regele Carol I, prezent în zonă la inaugurarea lucrărilor la drumul pe Valea Jiului spre Ardeal, dăduse mâna și se întreținuse cu Enache Cartianu, venerabilul primar al

⁵⁰ An I, 1898, Nr. 2, p. 39.

comunei, care îl eclipsa cultural și prin distincție boierească pe preopinental său de la Schela... Întrebat de rege dacă s-a făcut porumbul în zonă, Dincă îi răspunde: „E căcălău, Măria Ta!”, gesticulând sugestiv cu mâna deasupra capului (ceea ce Cartianu și însoțitorii oficiali îi explică Suveranului cu cuvintele cuvenite...). Iată un simplu fapt din care înțelegem exact atât statutul de boier „vechi” al lui Enache Cartianu (om de încredere al fostului domnitor Al. Ioan Cuza, dar și al lui Carol I, asigurând-i protecția la vizita făcută în Gorj) cât și pe acela de țăran „ajuns” al lui Dincă, cei doi disputându-și în zonă influența, întâietatea, personalitatea și distincția...



Monumentul de la Valea Vladului

O încăierare de pomină și tentativa de asasinat de la Valea Vladului

„Holteiul” afacerist de 30 de ani, care se alesese în Consiliul Județean pentru patru ani, ajungând în curând chiar „vicepreședinte” (1875-1879), își face repede rivali politici și dușmani pe viață. Chiar în anul în care Enache Cartianu fusese asasinat în propria-i ogradă de pistolarul nocturn (zice-se chiar fiind „un nepot” de-al lui și apropiat al lui Dincă), în seara de 22 iulie 1875, cu câteva luni în urmă, la 27 aprilie 1875, Dincă Schileru este implicat într-o încăierare cu „injurii ocărătoare” la cârciuma din comuna Vlădueni, avută cu preotul satului Alexandru Păsăreanu (Păsărin) și cântăreții popii, Popescu Marin și Popovici Răducan, un scandal de pomină care se lasă cu plângere la procuratura locală și reclamație la episcopul Atanasie al Râmnicului, în cele din urmă părțile conciliindu-se.

Așadar, în venele tânărului vicepreședinte al Consiliului Județean clocotea un sânge aprig, dar și o mândrie așa-zis „schilerească” crescând odată cu rotunjirea averii, inclusiv din „cârciumi” și „camătă”... Încă de la venirea în Bălteni, figura lui Dincă Schileru stârnise antipatii, în primul rând din partea „primului proprietar” Zamfir Bălțeanu, fratele primarului Grigore Bălțeanu. La o partidă de pescuit pe Jiu, Dincă

se pomenește împins energic în apă, unde ar fi sfârșit înecat dacă nu se agăța de pulpana hainei celui care „glumise”... Episodul este reținut și detaliat în mărturisirile sale, ca dovadă a unei permanente ostilități întâmpinate în zonele de influență ale afacerilor sale!

Băltenii constituiau și ei o influentă familie atât ca proprietari de pământuri cât și ca autorități administrative. La 1821, în fruntea Târgu-Jiului, în timpul Revoluției lui Tudor Vladimirescu, a fost numit Dinu Bălțeanu. Apoi, fiul acestuia, Zamfir Bălțeanu, fusese în mai multe rânduri președinte de magistrat la Târgu-Jiu (în 1835, în 1836, în 1844).

Iată-l, așadar, acum, pe Dincă Schileru implicat în tot felul de afaceri, cunoscând bine drumurile Budapestei și Vienei. Afacerile l-au purtat la Paris, ba chiar în Anglia, ducând în Parlamentul englez bulgări de antracit de la Schela, în ideea de a aduce în Gorj investitori străini. Nu creșterea averii și influenței sale, la umbra mandatului de deputat aflat în tabăra puterii, ne interesează aici, ci un anumit comportament voluntar și „conflictual”, de un egotism imperturbabil și impulsiv, vizibil încă din 1875.

Afacerile de la Bălteni cu frații proprietari Bălțeanu îi vor rezerva o sângeroasă surpriză, plănuită inițial ca un asasinat. Târziu în seara zilei de 24 octombrie 1880, pe când se întorcea cu trăsura de la o ședință a Consiliului Județean, la care participase în calitate de parlamentar, având asupra sa 646 napoleoni, oamenii negri l-au așteptat în Vlădueni,

la punctul „Valea Vladului” (cca 40 km de Filiași) și și-au descărcat armele în nedoritul lor consătean proprietar (în amintirea aceluia moment crucial din viața lui, care i-a pus viața în pericol, Dincă Schileru a ridicat un monument de piatră reprezentând îngerul păzitor și purtând o inscripție de afurisenie la adresa făptuitorilor. Și acest proces durează luni de zile, ceea ce ridică suspiciuni asupra acurateței mandatului său de deputat, ceea ce îl determină pe deputat să ceară scurtarea termenelor, celeritate în soluționarea cauzei. Evenimentul care l-a scăldat într-o baie de sânge (hainele fiind prezentate la proces ca dovezi înfransibile) este relatat pe larg de victimă. Făptuitorii, dovediți în instanță, nu fuseseră decât „amicii” și colaboratorii lui mai vechi, cei ce nu se împăcaseră niciodată cu ideea că „veneticul” devenise pentru ei un ascendent periculos în afaceri și prestigiu comunitar: „Criminalii au hotărât asasinarea mea din gelozie, după ce am fost deputat în Camera țării, ca să nu mai pot face nimic în interesul comunei, județului, țării și familiei mele.”⁵¹

În tentativa de asasinat de la Bălteni din 24 octombrie 1880 s-au dovedit complici primarul comunei Grigore Bălțeanu și finul acestuia, cărciumarul Dumitrache Șandru. Căzut în dizgrația grupului de influență din Bălteni, Dincă realiza, după cum însuși mărturisește, că se află „departe de rude, străin în mijlocul locuitorilor din Bălteni”, unde propria-i casă începuse să se înmulțească (va avea trei feciori

⁵¹ MO, nr. 7/16 februarie 1886, pp. 1-2.

și două fete, în totul douăzeci și unu de nepoți). Dar nu asta stârnea tot felul de invidii stropite cu „țuica” necazurilor, cât felul tot mai sigur de sine, o anume atitudine dezinvoltă în varii afaceri, spiritul său întrepid aducător de mare profit i, desigur, aura de parlamentar, ca un „blindaj” în fața unei anumite atitudini critice și rezerve. Dincă Schileru știa, cu alte cuvinte, să-și creeze personalitatea în mediile neguțăto-rești și în tot felul de tranzacții, pe această imagine înflorind „cămătăria” cu mare profit. Recunoscându-și astfel de procedee deloc morale chiar în fața celor ce-l critică în parlament, Dincă spune că, nefiind invenția lui, prin astfel de împrumuturi cu dobândă el nu face decât să-i ajute pe cei ce, aflați în impas, apelează la el!

Mult mai interesantă este o altă întâmplare pățită de Dincă, de astă dată electorală. Suntem în primăvara anului 1883, când la Târgu-Jiu au loc din nou alegeri pentru Colegiul IV. Iată-l reînscris în competiția electorală pe Dumitru Cartianu, din familia rivală. Din 465 delegați aflați pe liste, pentru Dincă Schileru au optat 282.⁵² Dar povestea este cu mare tâlc: iată-l, acum, pe Dincă, față în față cu un reprezentant al Cartienilor! Acum se lămuresc anumite lucruri – anti-patia „clanurilor” boierești din zona Cartiu – Schela. Preopinentul D. Cartianu, care nu era oricine ci însuși președintele Comitetului Permanent din Consiliul Județean Gorj, susținut de fruntașii liberali gorjeni, venea să-i stopeze un nou acces

⁵² MO, nr. 3/15 mai 1883, p. 42.

în structurile parlamentare. „Adversarul d-lui Schileru – se specifica în materialul comisiei parlamentare de anchetă care a invalidat alegerile – era președintele Comitetului Permanent din localitate. Era omul care dispunea de toți primarii din județ, și la orice minut numai cu o zgârietură de condei putea azvârli pe toți primarii după scaunele lor. Iată care era puterea cu care trebuia să lupte Dincă Schileru...”⁵³

În parlament, Vasile Lascăr (viitorul primar al Târgu-Jiului și chiar ministru reformist al Internelor) și C. Săvoiu, comilitonii săi liberali, îl acuză pe „țăranul cămătar” susținând invalidarea acestuia. Mai mult chiar, confratele liberal V. Lascu, nemulțumit de conduita deputatului de stânga, care-și urma imperturbabil interesele și mai puțin litera doctrinei liberale, îi impută cu deznădejde că la alegeri „o ceată de oameni armați cu lănci și furci de fier” au intimidat electorii, amenințând cu „Schileru să se aleagă căci dacă nu vom face noi alegeri.”⁵⁴ I se reproșează mai vechiul nărav al „țuiciei” electorale și „datul de mâncat” la șapte-opt cârciumi din Bălteni și „depozitele de spirtoase” strategice din această perioadă, ceea ce încalcă procedurile electorale, contravenind statutului respectiv (de nenumărate ori, Schileru intervine în parlament, cerând reducerea impozitelor pe băuturi spirtoase, pe pometuri etc., desigur, în numele „claselor muncitoare”!). Contestatarilor Vasile Lascăr și C. Săvoiu li se adaugă

⁵³ MO, nr. 2/14 mai 1883, p. 45.

⁵⁴ MO, *ib.*

Anastase Stoloj - o rudă de-a acestuia, devenit ieromonahul Luca, va fi, la 1854, alături de preotul Cleopa, ctitorul Schitului Locuri Rele - Lainici, la a cărei restaurare din 1897 își va aduce contribuția și Dincă Schileru, portretul său fiind zugrăvit, pe zidul de la intrare, alături de cel al Regelui Carol I... Asta, desigur, ca un gest de reconciliere cu Cartienii în fața lui Dumnezeu...

Încercarea de „stopare” a carierei de deputat a „țăranelui-afacerist” – care intrase între timp și în mișcarea țărănească alături de C. Dobrescu-Argeș și Mucenic Dinescu, participând la Congresul de la Corbeni din 1882, după întâlnirea acestora de la Bălteni (1881) – este sortită eșecului. Deși invalidat, în urma cercetării comisiei de anchetă, impenitentul Dincă Schileru va reveni la alegerile parțiale din toamnă și se va alege din nou deputat, la 15 noiembrie 1884 (și așa mai departe, fără probleme: 7.II. 1887, 29.IV.1891, 7.IX.1895, 12.I. 1899, 22.III.1901, 30.V.1907, până în 1911, când se retrage recomandând în locul său pe Dimitrie Brezulescu, vrednicul fiu al Novacilor.

Confruntarea din 1883 cu D. Cartianu, președintele Comitetului Permanent al Consiliului județean Gorj, este destul de grăitoare pentru ca „țăranul-cămătar” (cum îl numise politicianul liberal Vasile Lascăr) să arunce în luptă o mare energie și o așa-numită abilitate de a „câștiga” alegerile.

Reproșându-le, în expunerea din 14 mai 1883, confrăților săi politici Vasile Lascăr și C. Săvoiu, care s-au reținut

de la alegerea „țăranului-cămătar”, Schileru numește toate acestea „manopere electorale”, arătând că are împrumuturi din 1870 și 1875 la țărani, dar „nici până azi nu le-am preschimbat”... Iar pentru a spulbera calomniile și toate suspiciunile la adresa sa, tot el solicită „anchetă la fața locului” pentru a se constata buna sa credință față de săteni și proprietatea de care se bucură...⁵⁵

Comisia de anchetă, însă, nu a confirmat „buna sa credință”!

De reținut și replica deputatului de Gorj, adresată opozițanților liberali Vasile Lascăr, C. Săvoiu și Aristică Stolojan, prin care le aduce aminte de atentatul de asasinat săvârșit asupra lui la 24 octombrie 1880:

„Am suferit 21 de gloanțe în cap și spate, domnule Lascăr și domnule Săftoiu, și tot nu m-am speriat.”⁵⁶

Se înțelege ușor că nici în parlament, Dincă Schileru nu se bucura decât de o mică simpatie, căci, dacă nici comilitonii politici nu-l tratau cu seriozitate cuvenită, văzând în el un element „marginal” cu „revendicări rurale” și nicidecum un veritabil liberal de doctrină, în acord cu marile proiecte de modernizare a României.

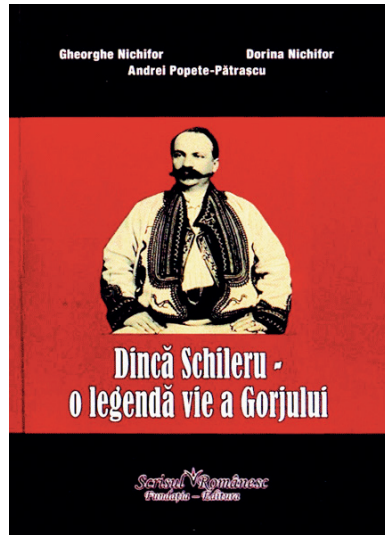
„Ura în contra lui Schileru este atât de mare [atât în țară cât și în Parlament], încât merge până acolo că îl acuză

⁵⁵ Cf. Gh. Nichifor, Dorina Nichifor, Andrei Popete-Pătrașcu, op. cit., p. 465-473.

⁵⁶ MO, nr. 3/15 mai 1884, p. 49.

de toate”, proclamă deputatul de Dolj, Anastasie Stolojan. (Cu toate acestea, deputatul gorjean și-a găsit și câțiva admiratori, precum I. I. Bibicescu, deputatul de Mehedinți, viitorul Guvernator al Băncii Naționale.)

Declarația asta din 1883, însă, nu-l va împiedica pe „strașnicul” bărbat, tot mai iscusit în arta electorală, să meargă înainte, mandat după mandat, până în 1911...



Inelul de aur cu piatră de matostat – posibil „obiect delict” în asasinarea primarului Enache Cartianu



Între cele 931 obiecte pe care Dincă Schileru le lăsa, prin *Actul de donație*, întocmit la 1 ianuarie 1906, Muzeului din cadrul ctitoriei – Școala Primară Dincă și Maria Schileru din Bâlteni – figura, înaintea antepenultimului arte-

fact, “un inel cu piatră de matostat cu litere slavone și cu data 1447” ce l-ar fi dăruit “un moșneag bătrân din Bâlteni anume Matei Copaci”. “Acest inel – stipula documentul – se va păstra în muzeu până voi muri eu; la înmormântarea mea, mi se va pune în degetul mâinii mele, de către nepoții mei.”⁵⁷

Respectivul inel se poate vedea la degetul mâinii stângi, într-o fotografie înfățișându-l pe Dincă Schileru așezat cu mâinile pe genunchi, într-un gest de prestigiu și siguranță de sine.

⁵⁷ Gh. Nichifor, Dorina Nichifor, Andrei Popete-Pătrașcu, *op. cit.*, p. 559.

Întrebarea este aceasta: inelul respective este, oare, mobilul asasinatului din seara de 22 iulie 1875 asupra proprietarului Enache Cartianu? Acesta este, de fapt, legenda transmisă posterității, cunoscută în cercurile restrânse, marelui public dându-i-se, probabil, ipoteza unei răzbunări, a unor reglări de conturi. La data aceea, concurenții politici din zonă nu erau alții decât Enache Cartianu (primarul de mare prestigiu, recunoscut de însăși conducerea Consiliului Județean) și Dincă Schileru, înălțat pe valul popularității și știind foarte bine să-și joace rolul de lider al “claselor muncitoare”...

Anul 1447, menționat pe inel, ne trimite la a doua domnie a lui Vlad al II-lea Dracul (24 aprilie 1444 – 4 decembrie 1447), vlăstar Basarab și cel mai de seamă urmaș al lui Mircea cel Bătrân, vasal al regelui Ungariei, Sigismund de Luxemburg, - care fusese numit comandant de frontieră cu responsabilitatea de a proteja comerțul și drumurile comerciale între Ardeal și Țara Românească. Vlad al II-lea a bătut monedă la Sighișoara (ducați), bani ce au circulat deopotrivă în Transilvania și Țara Românească. Și încă ceva foarte interesant: tradiția ca bărbatul să ofere iubitei sale un inel, în semn de legătură sfântă, a început în anul 1447, când împăratul Maximilian I i-a dăruit Mariei de Burgundia, iubita sa, un inel cu diamante... Să fie



oare vorba de un gest similar făcut de Enache Cartianu? Oricum, inelul însuși în sine mărturisește un semn de afecțiune, iar anul încrustat pe el ar putea sugera vechimea unui neam boieresc, care își transmite din generație în generație semnele de afecțiune, podoabele, obiectele de preț.

În 1875, Enache Cartianu avea 54 de ani, iar Dincă Schileru aproape 30, ceea ce constituia un diferend major de prestigiu și statut social, tânărul ambițios exprimând dorința Schilerilor de a nu se mai mulțumi cu statutul de mari proprietari-plăieși în zonă, ci de a accede și pe scara socială a unei recunoașteri publice cât mai generale.

În calea lui sta, evident, Enache Cartianu, primarul unanim recunoscut. Se pare că vizita lui Dincă, din ziua de 22 iulie 1875, acasă la Cartianu, avusese chiar acest mesaj: să-l roage pe acela de a se retrage din lupta politică... Dar, întinzându-și coatele pe gardul porții, Dincă Schileru își etala, cam ostentativ, și mâna împodobită de inel, ceea ce i-a atras atenția și l-a intrigat pe Enache. Cerându-I explicații de unde are inelul, Dincă a realizat că tănuitul jaf, săvârșit în ajun, amenința a fi dat la iveală. Era în joc însăși energia sa dorință de afirmare politică, ceea ce a făcut ca mesagerul negru înarmat să descindă seara la adversarul politic și să-l lichideze...

În tradiția locului se vorbește de un nepot de-al răposatului, pe nume Vasile al lui Șerban, care, dacă nu ar fi fost în slujba lui Dincă, ar lăsa loc de bănuială privind un conflict personal între neamuri, infranșabil. În această privință, însă, argumente nu prea sunt, ceea ce ne facem să rămânem tot la intenția de lichidare a unui inevitabil adversar politic. Ceea ce surprinde este discreția în care a rămas învăluit acest asasinat, desigur, devoalarea nefiind onorabilă pentru răposat. Și pe urmă, odată cu ascensiunea lui Dincă Schileru în Consiliul Județean, iar de aici, vreme de nouă mandate, în parlament, până în 1911, ar fi fost destul timp pentru a estompa cruzimea gestului comandat, mai ales că asasinul propriu-zis nu a putut fi identificat și tradus în justiție.

Bănuim că atentatul din 24 octombrie 1880 de la Valea Vladului, pus la cale de adversarii lui Dincă Schileru din Bălteni, urmărea să-l „răsplătească” pe acesta în numele unei acuze ce se știa, dar nu putea fi strigată public din lipsă de probe reale și verificabile. Poate și scandalul cu preotul Bălțeanu, produs în cărciuma din Vlădueni, în seara de 27 aprilie 1875, să fi fost provocat din această pricină, preotul nemaisuportând pe „veneticul” ajuns, care juca tare cartea îmbogățirii rapide prin dubioase afaceri...

În urma asasinatului din noaptea de 22 iulie 1875 a rămas mărturie incontestabilă doar crucea de piatră de lângă casă, pusă de urmași în semn de “eternă amintire”, specificându-se numele „robului” și anii vieții (1821-1875). Iar la baza crucii numele comanditarului: “I.I. CARTIANU”, eter-

nizând întâmplarea la trecerea unui an de la odiosul asasinat: “22 iunie [1876]”, odată cu solstițiul de vară.

Ceea ce vedem aici și un continuu semn de afirmare din partea unei familii care, abia în 1883, încearcă să reintre în disputele electorale, dar, cum s-a văzut, fără șanse de a contracara un politician versat.

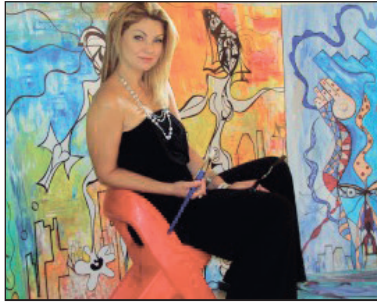
E foarte interesant de observat că, la alegerile din 1883, Dincă Schileru îl are contracandidat pe însuși președintele Comitetului Permanent din Consiliul Județean, **Ion Cartianu (1852-1912)**, unul dintre fiii primarului asasinat Enache Cartianu. Se încerca oare o răsturnare de situație, o scoatere a lui Dincă Schileru din dispozitivul politic, după care ar fi urmat tragerea la răspundere?! Alegerile fuseseră, cum s-a văzut, făcute prin incitarea și amenințarea venite de la acea „ceată de oameni armați cu lănci și furci de fier”, cumpărate „cu țuică și beătură”, cum stă scris în raportul comisiei de anchetă, care va invalida alegerea lui Schileru.

În zadar, căci, în toamna aceluiași an, Dincă Schileru câștigă mandatul de deputat în Colegiul III. Până în 1911, când în locul său Partidul Liberal local îl va susține pe fruntașul Novacilor, militant în alt plan al intereselor țărănimii, Dumitru Brezulescu, omul care voia să facă din localitatea de la poalele Parângului „satul cel mai frumos”, hotărând a se alege „fără să mai dea băutura alegătorilor”⁵⁸, „fără risipa de «țuică» a domnilor de la putere în campaniile electorale”.⁵⁹

⁵⁸ Dr. N. Hasnaș, op. cit.

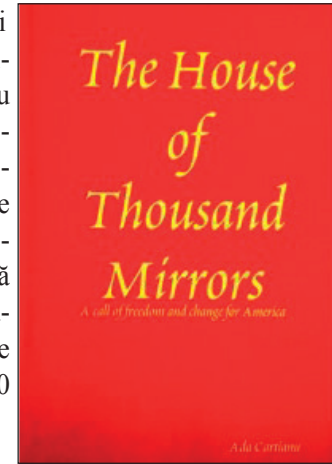
⁵⁹ C. Băcă, „Gorjanul”, 8 nov. 1940.

Istoria Cartienilor în registre fabuloase



Am aflat cu surprindere că, dincolo de Atlantic, trăiește o descendentă din neamul Cartienilor, Alexandra Cartianu (n. 1978), artist plastic, romancier, dramaturg și regizor, domiciliată la Chicago (2011) și fondatoare a *Passion of Art Cultural Society*. În lucrarea tipărită în regie proprie: *The House of Thousand Mirrors. A call of freedom and change of America (Un apel de libertate și schimbare din America)*, tânăra de 36 de ani dă glas unor povestiri de familie, din care aflăm date interesante privind generațiile mai vechi ale neamului său, totul învăluit într-o caldă atmosferă de mândrie românească și legendă patriarhală. Unele fapte istorice par „incredibile”, „rupte din basme”, altele sunt „fapte de viață”, colorate de aventură și idealizare. Este evocată istoria „tumultuoasă” a Cartienilor, în special figura memorabilă a boierului patriot Enache Cartianu, care ar fi fost un comerciant trăitor la oraș. Plăcându-i natura și viața de la țară, el și-a cumpărat „un loc mic și frumos” la poale de munte, pe care l-a extins și l-a transformat în domeniul său, numindu-l, dimpreună cu râul, Cartiu (*Cartior River*). Istoria romanțată a Adei Cartianu încurcă lucrurile, uneori, căci Enache Cartianu (1821-1875), viitorul primar, va rămâne în

casa care era deja construită pe o mai veche proprietate a neamului, el fiind fiul ceaușului Grigore Cartianu (născut pe la 1780). Casa fusese ridicată în formă de culă de tatăl acestuia, ceaușul Hristea Cartianu (n. pe la 1730). Nu Enache Cartianu (născut în 1821) avea să se întâlnească cu Tudor Vladimirescu, ci, eventual, tatăl acestuia, ceaușul Grigore Cartianu, care la 1821 împlinea 40 de ani.



Gorjeni generoși și intrepizi, și-au lucrat pământul cu oamenii din sat, bucurându-se de viață. Cartienii au dezvoltat familia numeroasă, având funcții ocupaționale în varii domenii. Se zice că, prin felul lor tradițional de viață și abundența de produse, Cartienii erau renumiți prin petrecerile cu lăutari. Pragul casei lor l-au trecut numeroși oameni de vază ai timpului, de la Rege la ultimii slujitori, îndeobște bucurându-se de caldă ospitalitate. Timpuri ce „au trecut repede ca o ploaie de vară”...

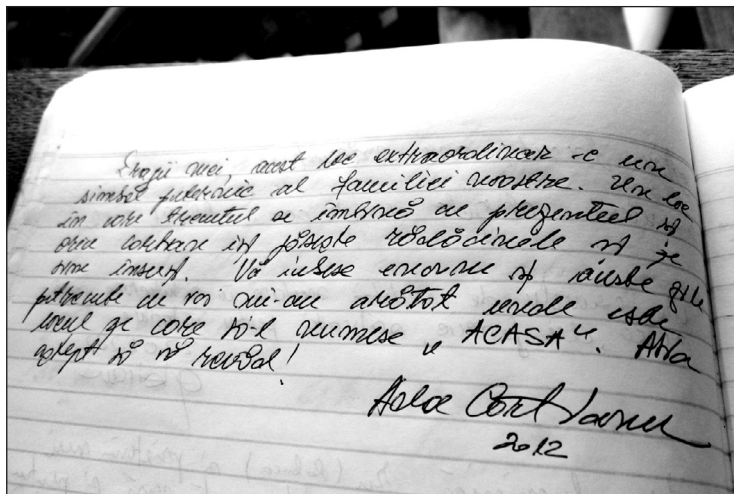


La începutul secolului al XIX-lea, sub influența ideilor generoase de libertate și egalitate socială ale Revoluției franceze, are loc la noi „o mișcare excepțională pentru libertate socială și reorganizare internă”, ca în toată Peninsula Balcanică, unde aceasta s-a conjugat cu lupta pentru „libertate, unitate și afirmare națională”. După un secol și mai bine de regim fanariot, în care corupția și abuzul erau politică de stat, - fapt „fără egal în întreaga noastră istorie” - și în care impozitarea atinsese culmi alarmante (scutiți fiind boierii, rudele

lor și clerul), boierimea progresistă a luat atitudine: „În aceste condiții, eforturile boierimii de a elimina pe domnitorii fanarioți și de a consolida instituția domniei pământene au reprezentat voința întregului popor pentru afirmare națională, împotriva tendințelor dominante ale unei clase impuse din afară și străină de interesele românilor.” Este amintită acea mișcare secretă a grecilor din Principate de a-și elibera țara de sub dominația otomană - „Eteria” (Frăția) creată în 1814 și avându-l în frunte pe generalul Alexandru Ipsilanti, fiul fostul domnitor fanariot Constantin Ipsilanti: „În această perioadă de timp, strămoșul meu [e vorba desigur de Grigore] a avut poziția de «Ceaș», care a reprezentat o funcție de autoritate peste o regiune. Prieten cu Alexandru Ipsilanti, el s-a întâlnit cu domnitorul românilor revoluționari Tudor Vladimirescu.” În iunie-decembrie 1814, Tudor Vladimirescu a călătorit la Viena, în capitala Imperiului Habsburgic, urmărind cu viu interes mișcările de pe scena europeană, după prima cădere a lui Napoleon Bonaparte. „Când s-a întors acasă, el a mers la Cartiu la casa noastră veche”, unde s-ar fi pus la cale crearea unei armate importante de panduri în vederea apropiatei acțiuni de amploare împotriva odiosului regim fanariot: „În această perioadă de timp, familia noastră a dat mult sprijin ideii de eliberare a țării, punându-și casa la dispoziție pentru acele întâlniri secrete între Tudor

Vladimirescu, panduri și susținători ai revoluției din 1821.”

În legătură cu prezența lui Tudor Vladimirescu la Cartiu avem o consemnare din 1898, în care se precizează că, la data de 31 mai 1898, la Cartiu a avut loc o mare serbare populară inițiată de deputatul Dincă Schileru (cu scopul străngerii de fonduri în vederea construirii aici a unui local de școală). Manifestarea a fost condusă de militantul pe țărâm obștesc, cooperatorul bumbășean G. Dumitrescu-Bumbășești, care a evocat însemnătatea istorică a locului adunării „numit «La han», spunând cum aici marele viteaz Tudor Vladimirescu și-a adunat și regulat pandurii cu care a băgat groază în greci, arătând că tot aici la 1873, când bravul nostru rege



Carol I a venit a vedea Valea Jiului pentru facerea șoselei ce astăzi ne leagă cu Transilvania a întins mâna răposatului țăran Ianache Cartianu, proprietarul acestor locuri și omul de neuitată amintire pentru sufletul lui adevărat românesc.” Așadar, amintirea trecerii lui Tudor Vladimirescu prin Cartiu (și unele acțiuni organizatorice întreprinse aici, la care a avut tot sprijinul din partea ceaușului Grigore Cartianu) era încă vie în memoria locului, ceea ce ne face să credem că istoriografia noastră va avea de recuperat mai documentat astfel de informații și date.⁶⁰

Autoarea se arată mândră de „implicarea noastră în vremuri istorice de revoltă”, într-un mod cu totul dezinteresat și numai în numele libertății și al țării.

Schimbarea ce plutea în aerul țării după mai bine de un secol de opresiune fanariotă a fost benefică și pentru neamul Cartienilor.

În 1838, Enache Cartianu, în pas cu ideile militante ale generației sale, a fost student la Belgrad, unde s-a bucurat de ospitalitatea Prințului Miloș Obrenovici, cu fiul acestuia Mihail Obrenovici fiind prieten. Prietenia cu Mihail i-a facilitat cunoașterea tinerei Dumitrana Obrenovici, verișoara primară a acestuia. După abdicarea lui Miloș Obrenovici, în

⁶⁰ Serbarea populară din comuna Cartiu – „Șezătoarea Săteanului”, anul I, nr. 3, iunie 1898, pp. 82-83. Vezi și: Gheorghe Nichifor, Dorina Nichifor, Andrei Popete-Pătrașcu, în „Dincă Schileru – o legendă vie a Gorjului”, Editura-Fundația „Scrisul Românesc”, Craiova, p.385.



1839, pe scaunul Serbiei urcă Milan, un vlăstar care moare câteva săptămâni mai târziu. În aceste condiții, celălalt fiu, Mihail, este încoronat, domnind până în 1842, când familia Obrenovici este răsturnată de la putere. Obrenovicii s-au refugiat în România la Mărășești, unde sunt vizitați de mai vechiul prieten Enache Cartianu. Dragostea pentru Dumitrana, fiica lui Jevrem Obrenovici (fratele prințului Milan), în vîrstă de 14 ani, reînvie în sufletul tânărului Cartianu, care trebuie să aștepte un timp, până la împlinea a 20 de ani ai fetei, după care se va căsători cu aceasta: „După mulți ani s-au căsătorit într-o biserică construită de familia mea și s-au mutat la casa din Cartiu.”

Într-o carte de judecată a Ocolului Târgu-Jiu nr. 495 din 15 iulie 1882, numita Dumitrana Cartianu („tutora minorilor Cartianu”), Marin Popescu și Nicolae Pătrășcoiu sunt somați, la reclamația Luciei Dimitriad (înregistrată la nr. 5961/1882) să nu mai tulbure „liniștita posesiune la Muntele Chenia”. Așadar, la 7 ani după moartea lui Enache Cartianu, văduva Dumitrana Cartianu avea pricini funciare și în întreținere copii minori!

Când Dumitrana a fost cerută în căsătorie în 1842 (familia Jevrem Obrenovici se afla în exil în România), Enache Cartianu avea 21 de ani (dacă în 1838 fusese student la Belgrad), iar Dumitrana împlinea doar 14 ani, tatăl acesteia neîncuviințând mariajul decât la împlinirea vârstei de 20 de ani ai fetei. Așa că abia peste 6 ani, în 1848, are loc căsătoria tinerilor, Enache având 27 de ani, iar Dumitrana abia 20. Diferența aceasta de vîrstă (7-8 ani) vine să explice de ce în 1882 Dumitrana (rămasă văduvă în 1875, la vârsta de 47 de ani) era mama unor minori.

Istorisirea Adei Cartianu ar părea de-a dreptul fabuloasă, dacă nu am afla din astfel de documente (cărți de judecată) că, după asasinarea lui Enache Cartianu, văduva acestuia Dumitrana era în conflict cu vecinii dinspre răsărit în chestiuni de hotărnicie (e vorba de o proprietate cu multe hectare, învecinându-se spre răsărit cu moșia Schilerilor și spre miazănoapte cu aceea a Vaideilor, dincolo de pădure, pe valea Șușiței).

Evocarea prin timp a familiei se oprește la perioada

instaurării comunismului, când membri familiei sunt persecutați și prizonieri, iar casa devalizată, devastată și arsă de „milițiile” regimului (1948-1958), împrejurări dramatice în care s-au pierdut atâtea documente și bunuri (Cartienii fuseseră trecuți în categoria odioasă a chiaburilor, „exploataorii satelor”!): „Un grup de «miliție» a venit la Cartiu (...) și a luat tot ce au vrut, vandalizând casa din Cartiu, colecțiile de artă, cărți, bijuterii, covoare lucrate manual, mobilier lucrat frumos și terenul. Apoi au spart tot ceea ce ei nu le trebuia.”

„Lipsiți de terenuri, fără niciun loc de muncă, fără bani, membrii familiei au fost lăsați să se descurce singuri (...) trecând printr-un moment foarte greu pentru toată viața lor. Totuși, suntem toți supraviețuitori și fiecare a făcut ceva frumos în viața lui, mai ales cei din generația mea. Ceea ce ne caracterizează e că ne-am născut cu o zestre incredibilă de viață și de optimism, calitate regăsită în fiecare generație... Toate nelegiuirile, însă, nu au putut să distrugă, în sufletul Cartienilor, credința în educație, artă, speranță, filosofie, frumusețe, și atât de multe alte lucruri importante ale vieții.”

Deși devenit profesor „în timpul monarhiei”, „străbunicului meu nu i s-a permis să predea (...) Comuniștii au avut un alt sistem de valori și o pedagogie de o viziune foarte diferită...” Tot din evocarea scriitoarei Ada Cartianu, aflăm că, absolvind facultatea de inginerie ca student strălucit, bunicul dumneai a fost repartizat la Turnu-Severin („oraș dunărean foarte frumos, la frontiera cu Serbia, țară care, de asemenea, a devenit Republica Iugoslavia”). După un timp, lucrurile s-au

mai îndulcit: „Bunicul meu a devenit ministru adjunct al resurselor, Enache, al său frate mai mare, inginer silvicultor, iar sora lor mai tânără a ajuns academician doctor în domeniul științei și s-a căsătorit cu un tânăr băiat, devenit ministru adjunct al culturii și apoi ambasador pentru mai mult de 20 de ani.” Așadar, „nu doar sânge” a curs în familia sa, cei meritoși și-au îndeplinit chemarea, puterea și ambiția, de aici încrederea în virtutea sângelui care nu se face apă, pasiunea pentru „frumusețe și viață”. Nimic nu e pierdut în viață câtă vreme ai vise și crezi cu tărie în idealuri.

„Nu te uita în buzunar, - i-ar fi spus bunicul Adei Cartianu – privește în interiorul inimii tale. Acolo vei găsi drumul...” Dincolo de „comori de bani și bijuterii” (*Empire Falls*), - mărturisește cu o nedisimulată mândrie acest vâltar al Cartienilor stabilită dincolo de Atlantinc, în lumea liberă, - „am comori de artă, literatură, filozofie, cugetarea și inima. Am comoara de vise, dar și ambiția de a le face reale. Am comoara oamenilor care aleargă după frumusețe și pacea în loc de aur și diamante.”



Vremuri de belșug și petreceri la Casa Cartienilor

În vremuri liniștite și îmbelșugate, la Casa Cartienilor din Cartiu se strâneau rude și prieteni, veniți de aproape sau mai de departe, pentru a petrece zile de neuitat. Astfel de întâlniri sunt evocate în scrierea memorialistică a lui Dinu Sikitiu Cartior, *Întâmplări trăite* (1991), când voia bună însoțea petrecerile cu lăutari. Tineretul îndeosebi avea prilejul să-și împărtășească din întâmplările vieții și să-și cunoască dorințele, aspirațiile, idealurile. Într-o asemenea societate, tânărul poet gorjean Ion Romanescu – care acum se odihnește în cimitirul de la biserica de peste apă, «Sfinții Apostoli Petru și Pavel», - devine protagonistul unei hipnotizări, prin exercițiul mediumnic al colegului Dinu Sikitiu.

Nu lipseau din acest decor străjuț de masiva construcție cu aer de culă medievală horele, tradiționalele hore, la care nu puțini localnici își etalau cu mândrie fie costumele de dimie albă, fie frumoasele cămăși și fote țesute cu mare artă, pe care se revărsau, în abundență, alături de șiruri în varii modele geometrice, flori aprinse cusute după un gust al tradiției, care ne arată și azi autenticitatea și vibrația coloristică a iei și fotei gorjenești.

Marile sărbători ale calendarului nostru creștin nu treceau, la Cartiu, fără a fi marcate în familii fie ele oricât de modeste. În privința celor înstărite, invitații erau mai nume-

roși și dintre aceștia tinerii se bucurau să-și revadă rudele și prietenii, să fie alături la ceas de sărbătoare, căci, după trecerea obligatorie pe la biserica satului, pentru a le aduce cuvenitul omagiu și mai vechilor ctitori (obligatoriu în Noaptea Învierii), la Casa din Cartiu, la masa stropită cu vin și bucate, începeau să cânte și lăutari celebri, veniți mai de departe, așa după cum ne-a relatat d-na Maria-Mirela Cartianu, patroana noii pensiuni. Cântăreața ce cu drept cuvânt a fost numită „privighetoarea Gorjului”, **Maria Lătărețu**, venea des la Cula de la Cartiu, iar odată, cu un sentiment de mare considerație și prețuire, îi va dedica o Doină oltenească însuși proprietarului Tudorică Cartianu, improvizând un cântec de dragoste cu trimiteri la râul Cartior, care coboară limpede printr-un peisaj de basm, pentru a trece pe lângă Casa Cartianu, după care, urmând satul când pe o parte când pe alta, se varsă în Jiul în care clocotește dorul gorjeanului istoric de dincolo de munții răzbătuți de un drum străvechi și cam greu accesibil, după ce lasă în urmă asfaltul Schelei și Arsurilor, se pregătește de marele salt, cu urcușuri anevoioase, platouri odihnitoare, cu răscruci în margini de păduri bătrâne și cu rădăcini ca niște mâini în care se sprijină...



Tabloul este făcut de soțul Eugeniei Cartianu (Ionescu) fiica lui Nicolae Cartianu - bunicul Adei Cartianu.

Iată unul din cântecele Mariei Lătărețu, invitata de seamă la petrecerile de la Casa Cartianu, ambianța de aici incitându-i vocația pe latura cântecului de dragoste, exprimând nestăvilita dorință a feciorului gorjean de a-și căuta mândra în plaiurile „de peste Jii”:

Doina oltenească

Hai, di, di, murgule, di
Pân' la mândra peste Jii,
Cin' te-o prinde-al lui să fi!

Măi, când oi zice odată hăi
Sus în șaptezeci de văi
Șapte văi, șapte vâlcele,
Până la mândrele mele
Care m-am iubit cu ele!

Când oi zice odata hăi
Sus în șaptezeci de văi,
Să mă duci pe Cartior,
De unde mi-e mie dor,
Să mă vadă mândrele,
Să-mi ție potecile!

Măi, când oi zice odată hăi,
Sus în șaptezeci de văi,
Nu mă bate mă voinice,
Că pe un' ți-e drag te-oi duce -
Te-oi duce pe Cartior,
Pe unde ți-e ție dor,
Măi, cand oi zice odată hăi,
Sus în șaptezeci de văi.





Dumitrana Cartianu, soția lui Enache Cartianu









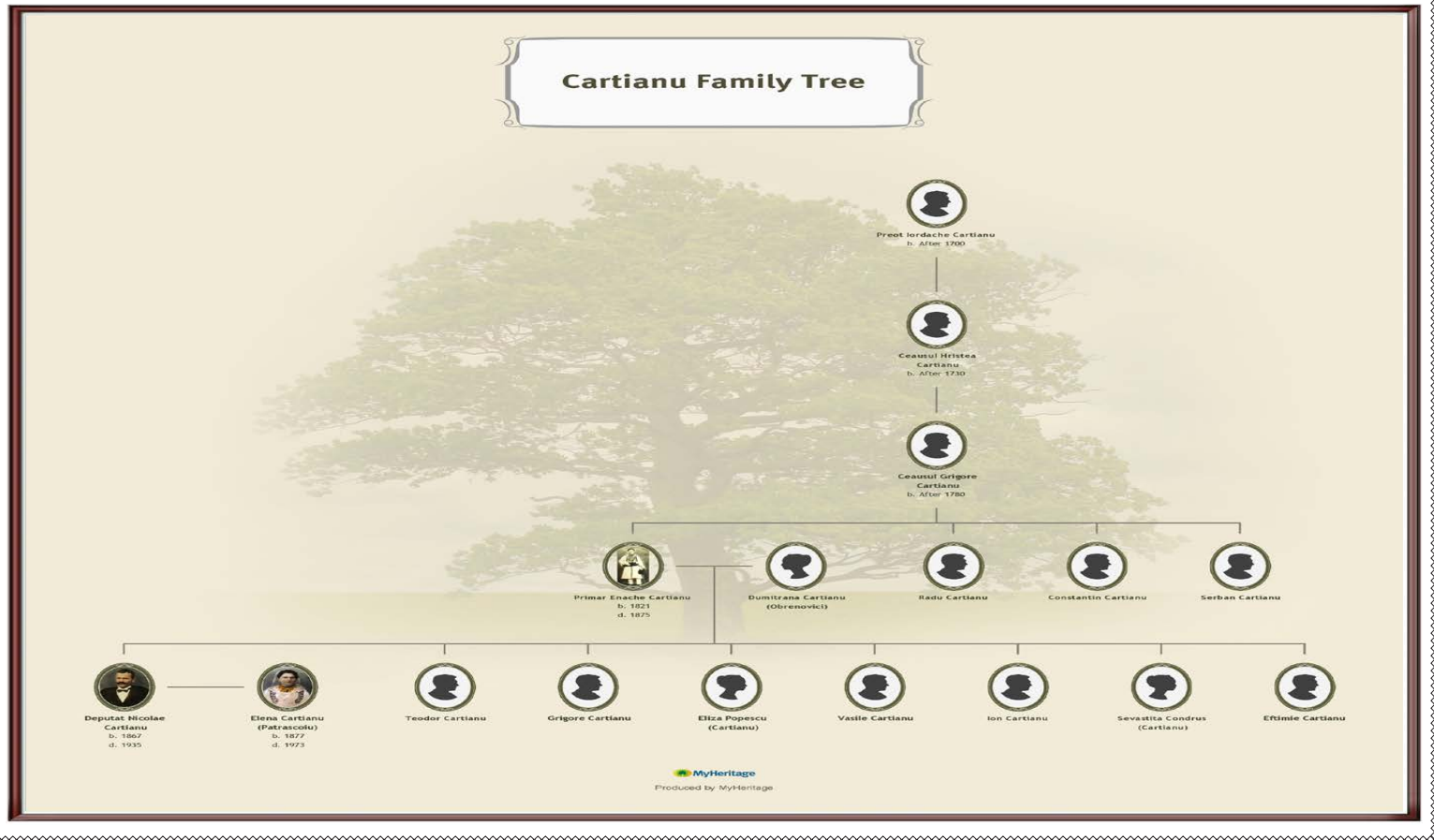


Tudorică Cartianu și nepotul Cristi Popescu



*Familia Tudor și Maria Cartianu
cu copiii - inaugurarea pensiunii, 2012*

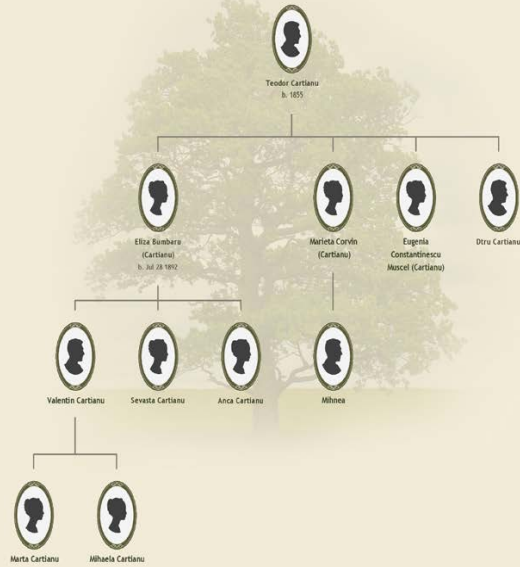
ANEXE - realizate de Tudor Cartianu



Descendants of Deputat Nicolae Cartianu

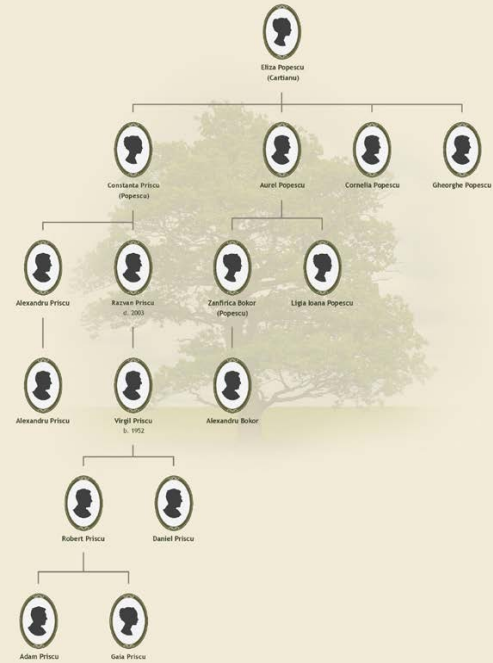


Descendants of Teodor Cartianu



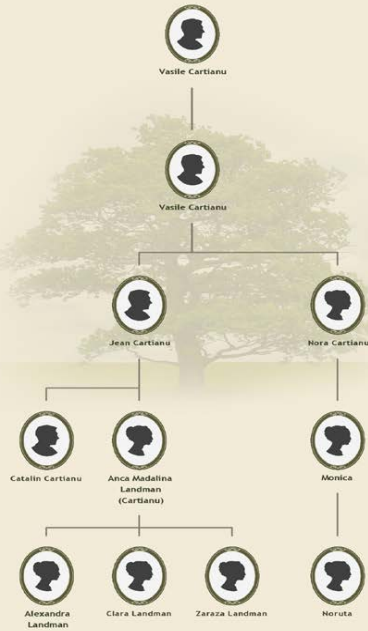
MyHeritage
Produced by MyHeritage

Descendants of Eliza Cartianu



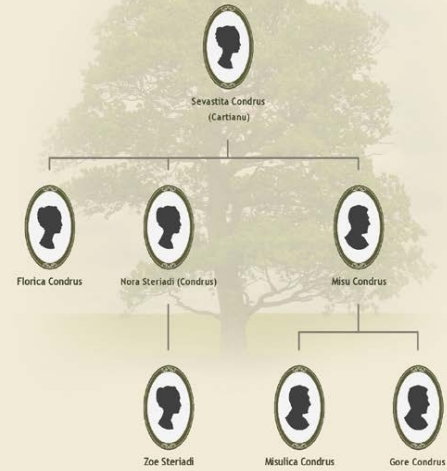
MyHeritage
Produced by MyHeritage

Descendants of Vasile Cartianu



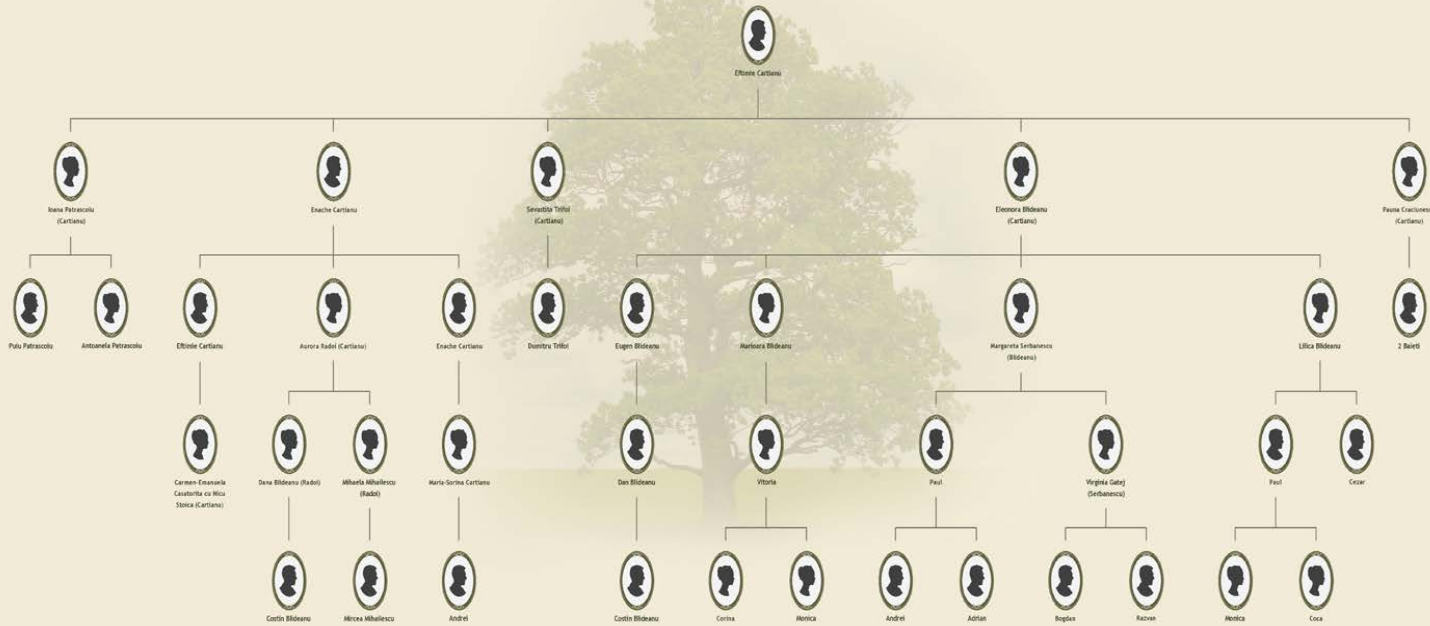
MyHeritage
Produced by MyHeritage

Descendants of Sevastita Cartianu



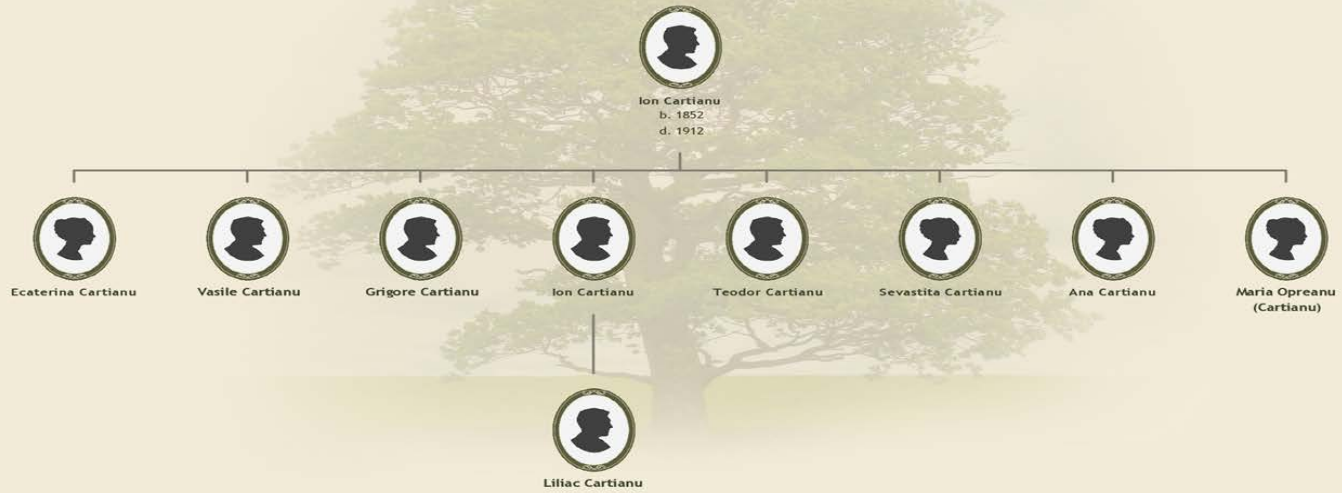
MyHeritage
Produced by MyHeritage

Descendants of Eftimie Cartianu



MyHeritage
Produced by MyHeritage

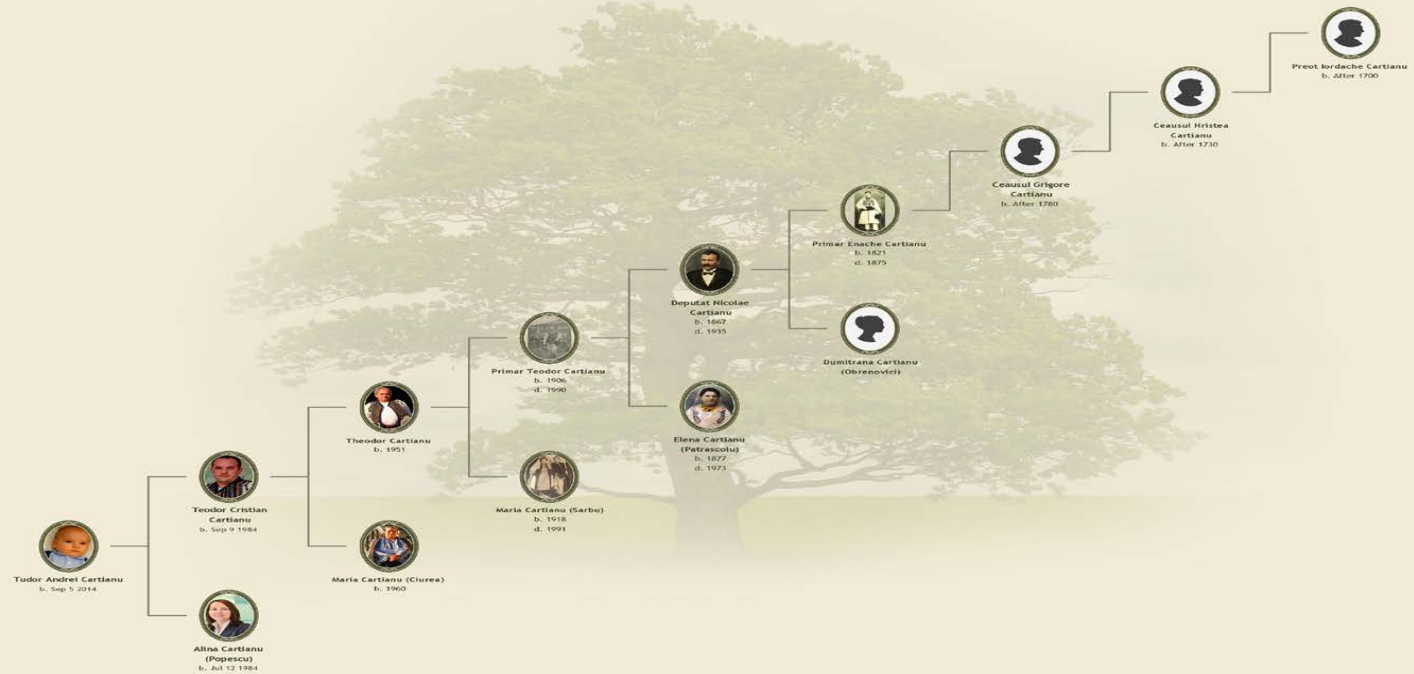
Descendants of Ion Cartianu



 MyHeritage

Produced by MyHeritage

Linia Masculina Continua a Familiei Cartianu



MyHeritage
Produced by MyHeritage

Pensiunea CASA CARTIANU



Gorj...

Natură, tradiție, cultură, istorie, ospitalitate și poveste. Atribute, care cheamă turistul pe aceste meleaguri, invitându-l în sufletul poveștii gorjene, acolo unde numele Brâncuși pare că se aude peste tot, chiar dacă Masa Tăcerii își tace pe veci destinul de piatră...

Sunt nenumărate locurile pe care Gorjenii le consideră sfinte, binecuvântate de natură și de istorie, locuri care devin rând pe rând file de poveste, dintr-un volum ce pare să înceapă cu "A fost odată în Gorj...". Și tot de-atunci, de-atunci de când primele file de poveste începeau a se scrie stă mărturie Cula Cartianu, simbol de arhitectură gorjenească clădită în





anul 1760, în vremurile-n care boierii erau boieri iar timpurile îmbrăcau o nobilă haină.

Despre toate acestea, vă putem povesti noi, urmașii Familiei Cartianu, invitându-vă în propria noastră pensiune, la margine de pădure deasă, la doar 5 km de Târgu-Jiu, acolo unde la umbra bătrânei Cule are să se înalțe, îmbrăcând aceeași arhitectură tipic gorjonească, Pensiunea Casa Cartianu, pensiune recomandată atât pentru turismul de afaceri cât și pentru cel de relaxare, pensiunea fiind ridicată și pentru a promova Cula Cartianu, și pentru a deveni un loc de întâlnire a urmașilor familiei Cartianu.

În susurul pârâului Cartior, înconjurată de foșnetul

unei păduri seculare de foioase, de unde privighetorile-și cântă-n triluri destinele, Pensiunea Casa Cartianu are să vă primească într-o atmosferă ideală pentru relaxare și confort în inima naturii, oferind oaspetelui un exemplu veritabil de ospitalitate tradițională. Dacă mai adăugăm la cele enumerate și vechea Culă Cartianu, pe care o regăsiți în imediata vecinătate a pensiunii, vă puteți da seama că aici ospitalitatea, confortul, natura și istoria se armonizează perfect, oferind vizitatorului un sejur de neuitat și cu adevărat autentic românesc.





Cazarea la Pensiunea «Casa Cartianu»:

Clasificată la 3 margarete (pensiunea este construită cu finanțare FEADR prin PNDR măsura 313, fiind clasificată la 3 margarete, însă finisajele și dotările pensiunii o recomandă la o clasificare de minim 4 margarete), Pensiunea Casa Cartianu vine în întâmpinarea turiștilor cu o capacitate de până la 30 locuri, în 5 camere matrimoniale, 3 camere twin și 3 suite.

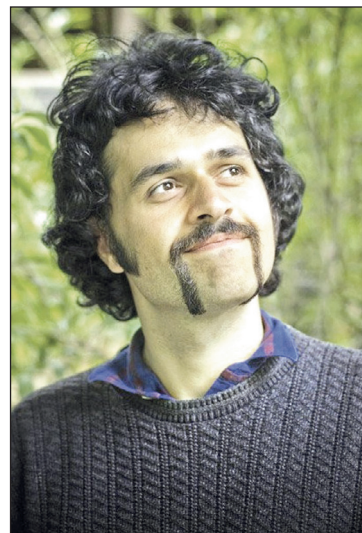
Mobilierul de lemn masiv și întreaga amenajare a camerelor păstrează acel aer boieresc tipic culilor gorjene. Luminozitatea, culoarea, modernul împletit cu tradiționalul sunt doar câteva dintre atributele care oferă turistului confortul dorit, asigurând plusul de relaxare și liniște într-o zonă în care natura, istoria și cultura s-au prins în horă. Fiecare cameră dispune de grup sanitar cu apă caldă și caldură în permanență, TV LED cu cablu și Internet Wireless.

Tudorel
 Tudorele, dragul meu
 Fata ce iti doresc ea
 Cind vei si de Dorofa mea
 Cu versul te vei face
 Bai versul carticasta
 De la buna a puzgas
 Aa, ca ti las mostenire
 Baietel cu poezie
 Te pu vorba magabate
 Si pe Gore - l inblazeste..

Gore
 Din ramura lui Enache
 Ramas-a Gore cu Tudorache
 Core, cind se mitibure
 Mui pic a cam galcedea!
 Dar cind este la adica
 Cind da de greu, Tudorica
 Are vult te apuloz
 Binar la vite pe vbar
 Co asa, cantem ozi cu totii
 Ne apitam chiar o nepotii
 Si n-o las am in paratagie
 Nici pe vred mica uril

Gore
 Buna ziua, boane Tache
 Multa mim, bore Enache

A fost vorba lui bunicu
 Era-si saluta amicul
 Bai ditu acest bunic falu
 A ramas ea adajost
 Opasa, cum n-a drai fost.
 Oasa n tabloul lui
 Sunt podoa ba neomului,
 Deacega, feat, care
 N-a le lisa in ninsoare.
 Fa ditu ocmurile tale
 Fa le omica indelitate
 Si ca nialu chi ne par
 Ia - l facem Cartianesc
 Sa fecim familia
 De toata diponia.
 Facui gindul pa graiasca
 In rima carticneasca,
 Sa se duca in povtie
 Tot ce a fost rau si urgie



Clara Ciubotaru,
 fiica artistului

Din poeziile ELENEI POPESCU (născută CAR-
 TIANU), fiica lui Nicolae și a Elenei Cartianu.

Latura artistică a Elenei Popescu s-a transmis nepotului său ANDREI CIUBOTARU, artist plastic de factură abstract-neoconstructivistă, cu expoziții personale în Germania, USA, Serbia, Moldova.

Este membru al Uniunii Artiștilor Plastici din România (2003) și cadru didactic (doctor) la Universitatea Națională de Arte din București - Facultatea de Arte Plastice. Departamentul "Grafică".



Pictura realizata de Andrei Ciubotaru

Ieșind pe balconul camerei, turistul poate asculta foșnetul pădurii armonizat de triluri care se nasc printre ramuri. Contrastând cu nuanța pădurii și parcă într-un asorteu ideal

cu cerul, zărim piscina Pensiunii Casa Cartianu... și parcă deja ne dorim ca vara să ne găsească aici, în Gorjul mult iubit.



Agrement si timp liber la Pensiunea Casa Cartianu:

Pensiunea Casa Cartianu nu atrage doar prin condițiile ireproșabile de cazare, ci și prin posibilitățile variate de petrecere a timpului liber. Și dacă vă gândeați că iarna, când albul își cerne povestea pe-aceste meleaguri gorjane, nu aveți ce să faceți, vă spunem să stați liniștiți, putând să vă relaxați la centrul nostru SPA și să redescoperiți copilul din voi, mergând la săniuș pe pârtia special amenajată, la margine pădurii, în spatele pensiunii Casa Cartianu.

Arta culinară la Pensiunea Casa Cartianu:

Respectând meniurile vechilor gospodării tradiționale gorjane, la Pensiunea Casa Cartianu poți fi purtat într-o savuroasă călătorie a gustului, a poftelor, a mireasmelor care te vor mulțumi deplin. Produsele ecologice, din gospodăria proprie sunt ingredientele de succes, alături de talentul în prepararea acestora. Așadar, când veți servi masa în sala de mese cu aer boieresc din interiorul Pensiunii Casa Cartianu, vă veți simți de-a dreptul răsfățat... asemeni marilor boieri de altădată.

**Text scris de Cristian-Alexandru Catană,
Redactor șef al revistei "Vacanțe la Țară"**



Anca Milea (Cartianu) - administratorul pensiunii Casa Cartianu împreună cu fiica Alexandra Milea.

Pensiunea "Casa Cartianu"3*,**

Turcinești,

Cartiu nr. 282,1 Gorj

0756 363 454,

0724 564 669

casacartianu@gmail.com

www.casacartianu.ro

www.facebook.com/PensiuneaCasaCartianu



CUPRINS

<i>Cuvânt înainte</i>	3	Sub Domnia Lui Alexandru Ioan Cuza	49
Casa Cartianu – bijuterie a arhitecturii populare românești	5	Primarul Enache Cartianu cu inițiative în Consiliul Județean Gorj	49
Plaiurile Vâlcanului și Hărăborului.....	13	Sub domnia lui Carol I	52
Patru boieri hotărăsc moșia Hrăboru (1750, Mai 17)	20	Dincă Schileru și opozanții lui politici - Cartienii	52
Mazilu Hristea Cartianu restabilește, prin carte episcopală de jurământ, hotarul dintre proprietățile Schilerilor și Vaideilor, de la apa Șușiței (1792)	20	Un Dincă Schileru mai concordant cu politicianul perpetuu.....	57
Mazilu Enache Cartianu în alaiul domnitorului Carol I, la prima venire a acestuia în Gorj (1867).....	23	Dincă Schileru - „un bufon al majorității”	60
Despre originea și neamul Cartienilor	25	O încăierare de pomină și tentativa de asasinat de la Valea Vladului	62
Amintirea lui Mihai Viteazul în Munții Gorjului.....	29	Inelul de aur cu piatră de matostat – posibil „obiect delict” în asasinarea primarului Enache Cartianu.....	66
Vama de la Gura Plaiului	35	Istoria Cartienilor în registre fabuloase.....	69
Hristea, fiul lui «popa Iordache Cartianu», împuternicit să stabilească «semnele de hotar» între moșia Schilerilor și cea a Vaideilor	40	Vremuri de belșug și petreceri la Casa Cartienilor	74
Cartienii - oameni cu frică de Dumnezeu, ctitori de biserici	43	ANEXE - realizate de Tudor Cartianu	83
		Pensiunea CASA CARTIANU	90

Pre-press & print:



S.C. TIPOGRAFIA PROD COM S.R.L.

Târgu-Jiu, Gorj, str. Lt. Col. Dumitru Petrescu, nr.20
Tel. 0253-212.991, Fax 0253-218.343

E-mail: tipografia.prodcom@gmail.com